



24. August 2017

Vedr.: svar på §37 omkring hellefiskebestanden i Disko Bugt

Grønlands Naturinstitut(GN) er af Departementet for Fiskeri og Fangst (mail af 17.08) anmodet om at svare et §37 spørgsmål fra Bendt B. Kristiansen vedr. hellefiskebestanden i Disko Bugt. Spørgsmålene tager udgangspunkt i at indhandlingen af hellefisk i Disko Bugt er faldet markant i de første 6 måneder af 2017, sammenlignet med samme periode fra 2016, samt at der er bekymring for at hellefiskebestanden er faldet markant og vil kollapse. GN er anmodet om at besvare de biologisk relevante spørgsmål (1-5):

1. Kan man betegne hellefiskebestanden i Disko Bugten som alarmerende?

Den biologiske rådgivning har siden 2010 påpeget at fiskeriet i stigende grad er baseret på nye årgange af fisk (rekrutter) og at bestanden ikke udnyttes optimalt. Bestanden vurderes til at være på et lavere niveau end tidligere, og bestanden har været i tilbagegang over en årrække. På baggrund af data fra 2015 blev den biologiske rådgivning reduceret til 6.400 tons (fra 8.000 tons) gældende for perioden 2017-2018. Data indsamlet efterfølgende (2016 og -17) har bekræftet den negative udvikling. Se *bilag 1+2 for en nærmere beskrivelse af fiskeri, biologi og rådgivning.*

Ligesom GN har aktører i hellefisk-fiskeriet de senere år også oplevet et fald i størrelsen af hellefisk (workshops i 2012 og 2017 i Ilulissat, RG avisartikel i 2015). Et vedvarende fald i gennemsnitsstørrelsen og færre store hellefisk i landingerne vurderes af GN som en nedgang i bestanden. Gennemsnitsstørrelsen i landingerne er i dag 52-54 cm; et fald fra 60-62 cm før 2001. Dette svarer til, at der i dag skal fiskes dobbelt så mange fisk som tidligere, for at opnå samme fangstmængde. Indikationen på en gradvis nedgang af bestanden af hellefisk i Disko Bugt, støttes yderligere af biologiske undersøgelser (trawl og garn survey), samt logbogsdata fra fiskerne.

Det er GN's vurdering, at fiskeriet har været den primære årsag til denne ændring. GN vil anbefale at kvoten sættes ned så den matcher den biologiske rådgivning til 6.400 tons allerede fra i år. Fortsætter den nuværende udvikling kan hellefiskefiskeriet inden for relativt få år blive afhængig af små fisk og indkomne årgange. I og med hellefisken vokser langsomt, kan der gå årtier inden bestanden igen er på et optimalt niveau.

2. Hvad stilles der til grund for den lave indhandling af hellefisk?

Fra januar 2017 til medio august er der landet 3.700 tons hellefisk i Disko Bugt, hvilket er ca. halvdelen af landingerne i samme periode i 2016 (7.050 tons). Nedgangen i indhandlingen skyldes formodentligt den registrerede nedgang i bestanden og at fiskerne derfor søger nye områder og nye arter. Det vil først være muligt at analysere om fiskeri indsatsen har ændret sig, når GN har modtaget logbøger og indhandlingsdata senere på året.

3. Hvordan står hellefisk og torsk i forhold til fødekæden i vore farvande? Spiser disse fisk hinanden?

Hellefisk og torsk kan konkurrere om de samme fødeemner, men det er ikke dokumenteret (hverken i Grønland eller andre steder) at de to fiskearter udkonkurrerer hinanden. GN har ikke kendskab til at de to fisk spiser hinanden i større omfang.

4. Er havtemperaturen stigende i hellefiskebanken i Disko Bugt?

De biologiske undersøgelser viser ingen væsentlige ændringer i temperaturen ved bunden i det centrale Disko Bugt (undersøgelsesområdet), hvor temperaturen er målt til mellem 2-3 grader siden 1997.

5. Er stigende torskebestande i Disko Bugt til fare for hellefiskebestanden?

Jfr. svaret i spørgsmål 3, er det GN's vurdering at en stigende mængde torsk i Disko Bugt ikke kan forklare eventuelle ændringer i hellefiskebestanden.

Konklusion: Hellefiskebestanden er på et lavere niveau nu sammenlignet med tiden før 2000. De ændringer der er registreret i landingerne i 2017 kan forklares ved at bestanden er reduceret.

De lavere landingerne i 2017 er så betydende, at GN vil anbefale at kvoten hurtigst muligt sættes ned så den matcher den biologiske rådgivning på 6.400 tons og at der udarbejdes en forvaltningsplan, der søger at udrede hvilke tiltag der skal iværksættes for at sikre at bestanden af hellefisk fremover udnyttes optimalt (eller efter ønskede fastsatte mål omkring udnyttelsen). En sådan plan vil samtidig kunne bidrage til at sikre en bedre forståelse for fiskeriet – også i andre indenskærs hellefisk fiskerier (særlig med tanke på UMK og UPV)

Med venlig hilsen

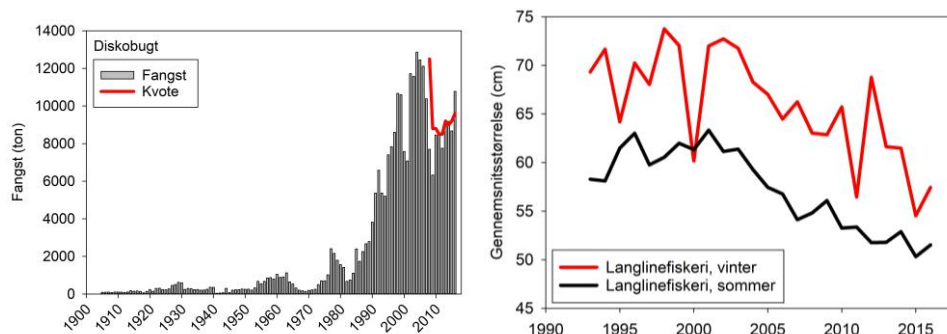
Helle Siegstad

BILAG 1: de generelle forhold vedrørende fiskeriet:

1. De indenskærs fiskerier har været forvaltet med kvoter siden 2008 (introduktion af logbøger samme år).
2. I 2010-15: var de samlede fangster tæt på de *fastsatte* kvoter (i 2012 var fangsten 10% lavere en kvoten). *Se tabel 1.*
3. I 2016: var kvoten sat 17% højere end den biologiske rådgivning og de samlede fangster var 11% højere end kvoten. *Se tabel 1.*
4. I 2011-16: er den fastsatte kvote 11-17 % højere end den biologiske rådgivning.
5. 2017 kvoten er 30% højere end den biologiske rådgivning. *Se tabel 1.*
6. De samlede fangster i Disko Bugt i 2016 var på 10.733 tons (for kvoteområdet+de kvotefri område).
7. Fangstniveauet for januar til medio august 2017 (3.688 tons) er næsten halvdelen af fangsterne i 2016 (7.044 tons) for samme periode.
8. Hellefiskens gennemsnitsstørrelser var før 2001 på 60-62 cm, men er siden faldet til 52-54 cm. Når gennemsnitsstørrelsen på fisk bliver mindre er det et stærkt signal om at der fiskes for hårdt på bestanden. Konkret betyder det at antallet af hellefisk der fanges er steget fra 3,5-4,5 mio fisk årligt til over 6 mio fisk i 2016 (fig. 2).

Tabel 1 Fangster, kvoter rådgivning for Disko Bugt

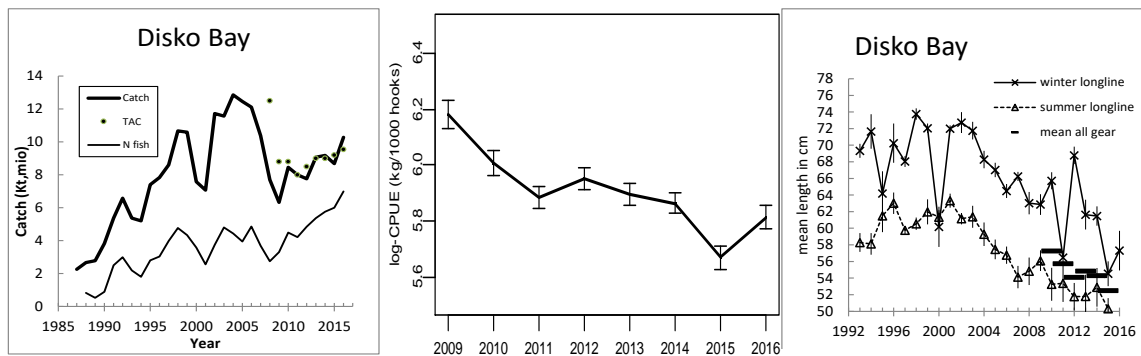
Disko Bugt							
År	Totale fangster	Fastsat Kvote	Rådgivn.	Fangster/ kvote (t)	Fangster/ kvote (%)	Kvoter/rådgivn.(%)	Kvotefri Omr.Dis (t)
2008	7.700	12.500	effort begr.	-4.800	-62%		
2009	6.321	8.800	8.800	-2.479	-39%	0%	
2010	8.458	8.800	8.800	-342	-4%	0%	
2011	8.487	8.500	8.000	-13	0%	6%	
2012	7.755	8.500	8.000	-745	-10%	6%	
2013	9.073	9.200	8.000	-127	-1%	13%	
2014	9.177	9.000	8.000	177	2%	11%	
2015	8.674	9.200	8.000	-526	-6%	13%	1.146
2016	10.773	9.600	8.000	1.173	11%	17%	1.794
2017		9.200	6.400			30%	



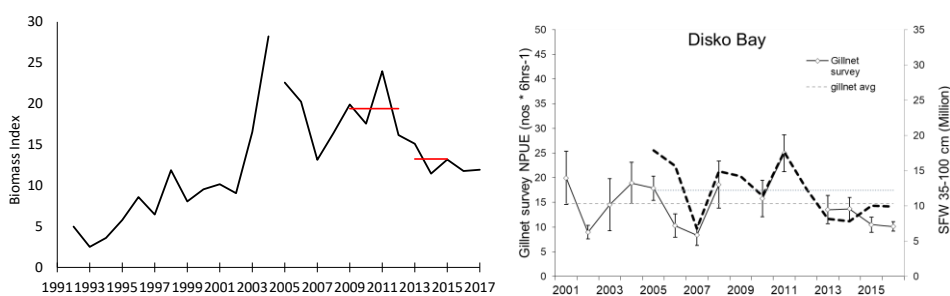
Figur 1 Fangster og kvoter i Disko Bugt fra 1904-2016(venstre) og gennemsnitsstørrelsen på hellefisk fra fiskeriet fra 1992-2016 (højre).

BILAG 2: de generelle biologiske og rådgivningsmæssige forhold

1. Den biologiske rådgivning for 2017-18 i Disko Bugt er, at fangsterne ikke overstiger 6.400 tons (et fald fra 2011-16 med 8.000 tons). Data fra både fiskeri og fra biologiske undersøgelser, viser fortsat nedgang for bestande.
2. Konkret baserer den biologiske rådgivning om udnyttelsen af hellefisk i fjordområderne på det faktum at, bestanden tilføres ungfisk udefra (Davis Strædet) og at fiskeriet i fjordene derfor i sidste ende er afhængigt af Davis Stræde-bestandens størrelse og af omfanget af fiskeriet i fjordene. Fiskeriet i fjordene høster en form for opsparet kapital bestående af mange årgange.
3. Data fra både fiskeri og fra biologiske undersøgelser, viser en fortsat nedgang for bestanden i området. Gennemsnitsstørrelsen fra fiskeriet viser et fald. De biologiske undersøgelser med trawl viser en nedgang fra 2005 og har været under gennemsnittet siden 2013. Biologiske undersøgelser med garn har ligeledes de sidste 4 år ligget under gennemsnittet for 2001-16 perioden (Fig.3 højre). Samlet set er disse data baggrunden for den ændrede rådgivning fra 8.000 tons i 2015-16 til 6.400 tons i 2017-18.



Figur 2 Venstre: Fangster i Disko Bugt fra 1987-2016 (fiskeriet blev først kvoteret i 2008). Figuren viser fangst, fastsatte kvoter og antal fangne fisk. Midt: Fangstrater fra logbøger. Højre: gennemsnitslængde i langline fiskeriet sommer og vinterfiskeri, samt gennemsnitslængde af alle fisk.



Figur 3 Biomasse i Disko Bugt fra Pâmiut-survey (venstre nyt trawl fra 2005). Figuren til højre viser antal hellefisk fra garn survey fra 2001 (+ gennemsnit for tidsserien) og antal hellefisk fra Pâmiut-survey fra 2005 (+ gennemsnit for tidsserien).