

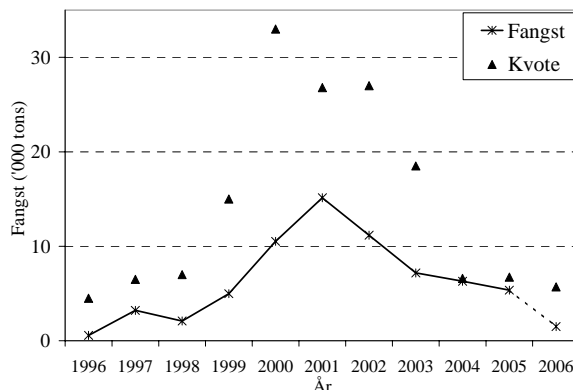
# Krabber i Vestgrønland

## Baggrund

Fiskeriet efter krabber i de kystnære områder begyndte i Disko Bugt og ved Sisimiut i midten af 1990'erne, og er siden udvidet til området fra Kap Farvel i syd til Upernavik i nord. I 1999 startede fiskeriet i de udenskærs områder, og fiskeriet har siden primært været koncentreret i Holsteinsborg Dyb ved Sisimiut, og i området mellem Nuuk og Paamiut. De samlede krabbefangster og fastsatte kvoter i perioden 1996-2006 er vist i Figur 1.

Siden 1997 har der været udført biologiske undersøgelser i to kystnære områder; i Disko Bugt og ved Sisimiut. I 1999 påbegyndtes biologiske undersøgelser i udenskærsområdet ved Sisimiut, og fra 2003 blev undersøgel-

serne udvidet til strækningen fra Maniitsoq til Nuuk-Paamiut.



Figur 1. Fangster for krabbefiskeriet fra 1996 til 2006 i tons (baseret på landings eller logbogsdata fra indenskærs og udenskærs flåde)\*Data fra 2006 er foreløbige.

## 1. Sammendrag af rådgivningen

Der foreligger ingen forvaltningsmål for krabberessourcen, men siden 2004 har GN's rådgivning haft til formål at standse de nedadgående tendenser i krabbebestanden.

De anbefalede fangstniveauer for 2007 er uændrede sammenlignet med rådgivningen for 2006 (Tabel 6). Det skal pointeres, at biomassen i alle områder forsat er på et lavt niveau og selv om de nedadgående tendenser er standset, er der ingen udsigt til at bestanden vil forøges på kort sigt.

De anbefalede fangstniveauer forventes ikke at bidrage til en forbedring af bestanden, men kun forhindre yderligere reduktion. Hvis der ønskes en genopbygning af bestanden og på sigt øgede fangstrater kræves det, at fangstniveauet reduceres yderligere for at give bestanden mulighed for vækst.

Fiskeriet ved Sisimiut har gennem de senere år koncentreret indsatsen til mindre geografiske områder på de traditionelle fiskepladser. Samtidig har fiskeriet placeret en relativ stor indsats i nye områder. Dette kan være årsagen til at der opretholdes stabile fangstrater i fiskeriet.

Det skal pointeres at stabile fangstrater ikke er ensbetydende med en stabil biomasse.

I Sisimiut og Disko Bugt viser de biologiske undersøgelser, at fangsterne består af mere end 70% bløde- og nyskallede krabber. Dette indikere et højt fiskeritryk, samt at fiskeriet primært baseres på nye rekrutter. Fiskeriet er derfor følsomt overfor svingninger i rekruttering.

GN anbefaler, at der indføres en generel fiskerisæson fra ultimo marts til medio juli for samtlige forvaltningsområder. Dels vil en fiskerisæson sikre rekrutteringen til bestanden, dels reducere udsmid og dødelighed og dermed sikre en mere hensigtsmæssig udnyttelse af ressourcen.

Rådgivningen er udarbejdet for hvert forvaltningsområde i en inden- og udenskærs del og baseret på analyse af de biologiske undersøgelser samt analyser af logbøger. Nærværende notat er et sammendrag af bestandsstatus rapporten. For detaljeret gennemgang af samtlige resultater, henvises til rapporten: "Assessment of Snow Crab in West Greenland".

## 2. Disko Bugt

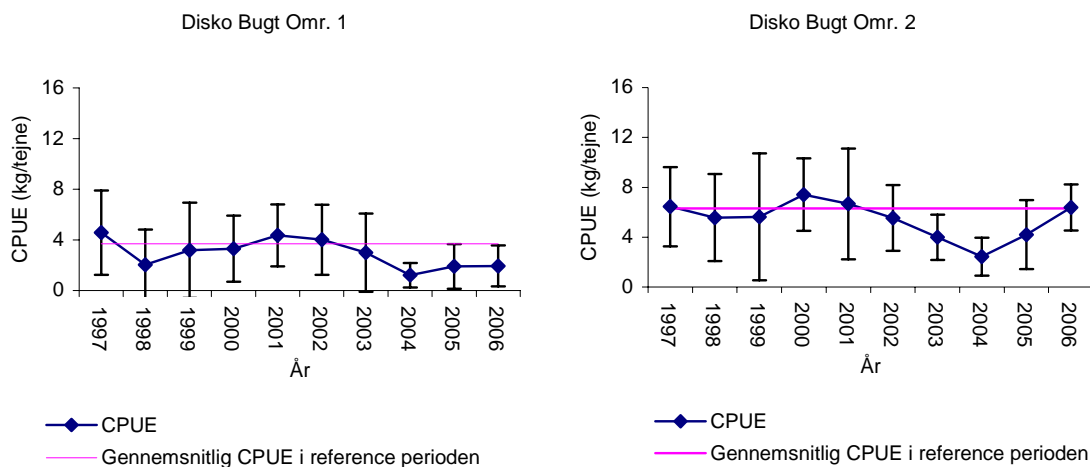
Tabel 1. Fangst, fangstrater og indsats i Disko Bugt indenskærs og udenskærs fra 2000-2006.

| Forvaltningsområde    | År    | Total fangster (tons) | Kvote | Indenskærs    | Indenskærs      | Indenskærs     | Udenskærs     | Udenskærs       | Udenskærs      |
|-----------------------|-------|-----------------------|-------|---------------|-----------------|----------------|---------------|-----------------|----------------|
|                       |       |                       |       | Fangst (tons) | CPUE (kg/tejne) | Indsats ('000) | Fangst (tons) | CPUE (kg/tejne) | Indsats ('000) |
| Disko Bugt - Uumannaq | 2000  | 3,052                 | --    | 2,940         | 4.8             | 613            | 112           | 5.5             | 20             |
|                       | 2001  | 4,202                 | --    | 3,950         | 3.1             | 1,274          | 252           | 3.6             | 70             |
|                       | 2002  | 3,319                 | --    | 2,970         | 3.3             | 900            | 349           | 3.0             | 116            |
|                       | 2003  | 2,739                 | --    | 2,482         | 3.7             | 679            | 257           | 2.6             | 97             |
|                       | 2004  | 2,341                 | --    | 2,112         | 3.4             | 616            | 229           | 3.7             | 62             |
|                       | 2005  | 1,499                 | 1,718 | 1,364         | 3.5             | 390            | 135           | 3.7             | 36             |
|                       | 2006* | 328                   | 1,600 | 218           | 4.1             | 53             | 110           | 7.0             | 16             |

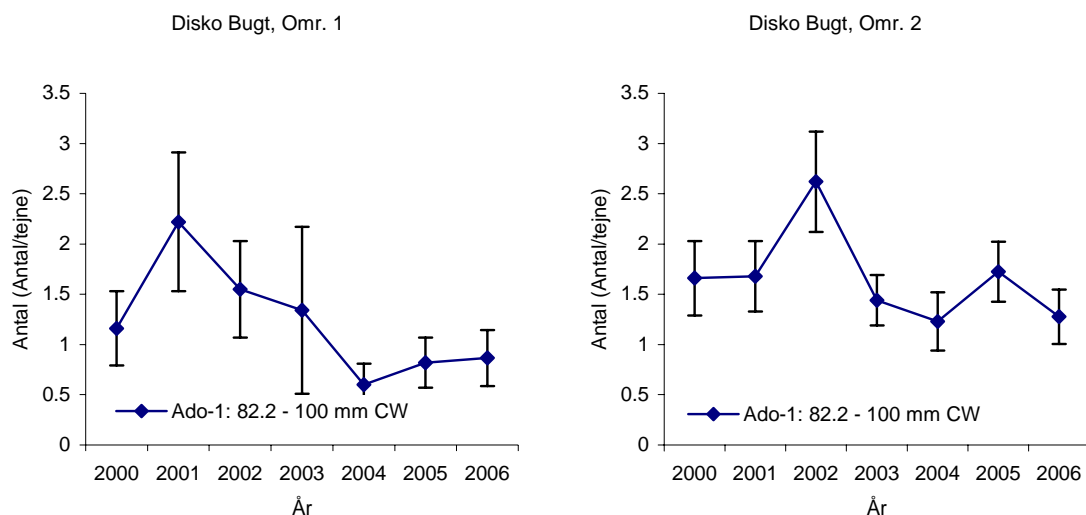
\* Foreløbige data for 2006 dækker kun 2.5 måneders fiskeri.

**Indenskærs Disko Bugt:** Fangst og indsats har været faldende siden 2001. Totalfangsten på 1.364 tons i 2005 (Tabel 1) er den laveste i tids serien og kvoten på 1.718 tons blev ikke fisket. De kommercielle fangstrater er reduceret fra 4.8 kg/tejne i 2000 til 3.1 kg/tejne i 2001, og har siden ligget stabilt på 3.1-3.7 kg/tejne. De samlede fangster er faldet med 64% i samme periode.

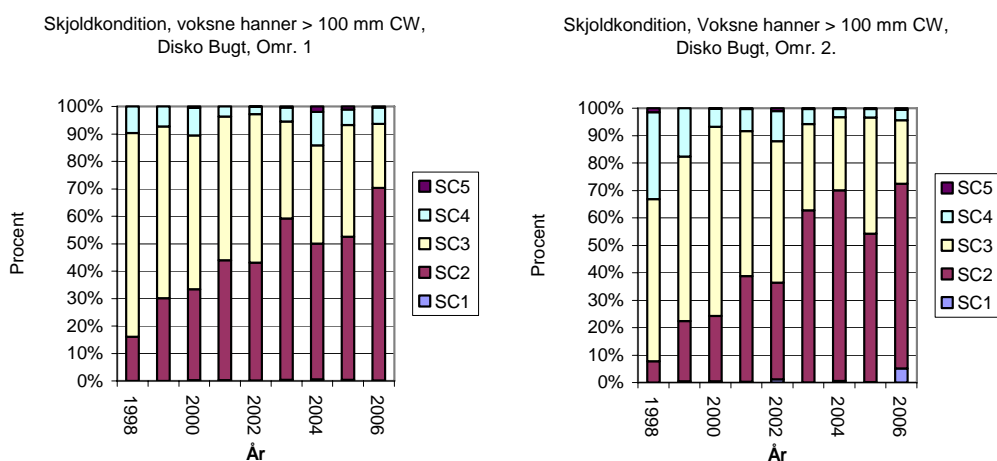
De biologiske undersøgelser i 2006 viser at fangstraten i det sydlige områder (område 1) er stabiliseret på et lavt niveau på 1.8 kg/tejne (Figur 2). Fangstraten i det nordlige områder (område 2) er øget til 6.3 kg/tejne, hvilket svarer til middelværdien for referenceperioden.



Figur 2. Udvikling i fangstraten (CPUE målt i kg per tejne) fra de biologiske undersøgelser i undersøgelsesområderne i Disko Bugten fra 1997 til 2006 samt middelværdien fra referenceperioden 1999-2002.



**Figur 3.** Udvikling i antallet af pubertetshanner (antal/tejne) mellem 82-100 mm (Ado-1) i områder 1 og 2 i Disko Bugt fra 2000 til 2006.



**Figur 4.** Skjoldkonditionen af voksne hanner (procent) større end mindstemålet 100 mm CW i undersøgelsesområder 1 og 2 i Disko Bugt fra 1998 til 2006.

De biologiske undersøgelser fra 2006 indikerer, at rekruttering til den fiskbare biomasse vil være lav i nær fremtid (Figur 3).

Fangsten af bløde- og nyskallede voksne hanner har været stigende siden 1998. I det nordlige og sydlige område i 2006 er der 70% bløde og nyskallede krabber (Figur 4).

#### **Status indenskærs Disko Bugt:**

Rekruttering ligger fortsat på et lavt niveau. De biologiske undersøgelser indikerer, at bestanden i det sydlige område fortsat er på et lavt niveau og at det nordlige område kun viser svage tegn på forbedringer. Den store andel af bløde- og nyskallede krabber, samt få gamle krabber indikerer et højt fiskeritryk.

Alle indeks viser at bestanden befinder sig på et lavt niveau og lave værdier for rekruttering gennem flere år giver anledning til bekymring.

**Rådgivning indenskærs Disko Bugt:** Bestanden er stabiliseret på et lavt niveau, men der er fortsat ingen markante tegn på forbedringer i bestanden. GN rådgiver, at fangstniveauet i 2007 ikke overstiger 1.800 tons. Dette er samme rådgivning som for 2006.

*Specielle bemærkninger:* De samlede fangster i 2005 lå generelt under niveauet for både 2003 og 2004. De sidste 4 år har andelen af bløde og nyskallede krabber ligget på 70 %, hvilket indikerer, at fiskeriet er baseret på rekruttering. Dette sammenholdt med at kvoten ikke blev opfisket i 2005 giver anledning til bekymring.

### 3. Sisimiut

Tabel 2. Fangst, fangstrater og indsats i Sisimiut indenskærs og udenskærs fra 2000-2006.

| Forvaltningsområde | År    | Total fangster (tons) | Kvote | Indenskærs Fangst (tons) | Indenskærs CPUE (kg/tejne) | Indenskærs Indsats ('000) | Udenskærs Fangst (tons) | Udenskærs CPUE (kg/tejne) | Udenskærs Indsats ('000) |
|--------------------|-------|-----------------------|-------|--------------------------|----------------------------|---------------------------|-------------------------|---------------------------|--------------------------|
| Sisimiut           | 2000  | 2,534                 | --    | 491                      | 2.8                        | 175                       | 2,043                   | 6.4                       | 319                      |
|                    | 2001  | 2,606                 | --    | 327                      | 2.9                        | 113                       | 2,275                   | 4.6                       | 495                      |
|                    | 2002  | 2,724                 | --    | 473                      | 4.6                        | 103                       | 2,251                   | 3.5                       | 643                      |
|                    | 2003  | 1,633                 | --    | 692                      | 3.7                        | 187                       | 941                     | 3.1                       | 304                      |
|                    | 2004  | 1,432                 | --    | 818                      | 4.0                        | 205                       | 614                     | 4.5                       | 136                      |
|                    | 2005  | 1,125                 | 900   | 790                      | 6.6                        | 120                       | 335                     | 6.4                       | 52                       |
|                    | 2006* | 268                   | 700   | 193                      | 10.2                       | 19                        | 75                      | 11.9                      | 6                        |

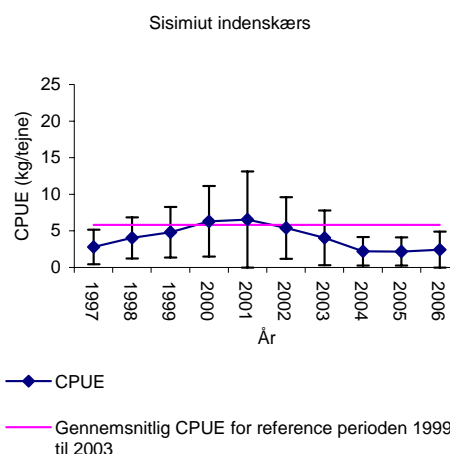
\* Foreløbige data for 2006 - kun meget få data.

**Indenskærs Sisimiut:** Fangst og indsats har været stigende frem til 2004. I 2005 lå fangstniveauet på 790 tons (Tabel 2). Fangstraterne er øget fra 3.7 kg/tejne i 2003 til 6.6 kg/tejne i 2005. Disse er primært opretholdt ved, at fiskeriet har koncentreret indsatsen til mindre områder i det traditionelle fiskeriområde og samtidig flyttet til to nye fiskeriområder nord for Sisimiut. Data fra 2005 viser at 60% af den samlede fangst er baseret på fangster fra Ndr. Isortoq samt Ndr. Strømfjord.

Biologiske undersøgelser indikerer, at biomassen har været faldende fra 2001 til 2004 (Figur 5). I 2006 er fangstraten fra de biologiske undersøgelser beregnet til 2.2 kg/tejne og uændret i forhold til de to forgående år. Niveauet ligger fortsat under middel (5.8 kg per tejne) for reference perioden 1999 til 2002.

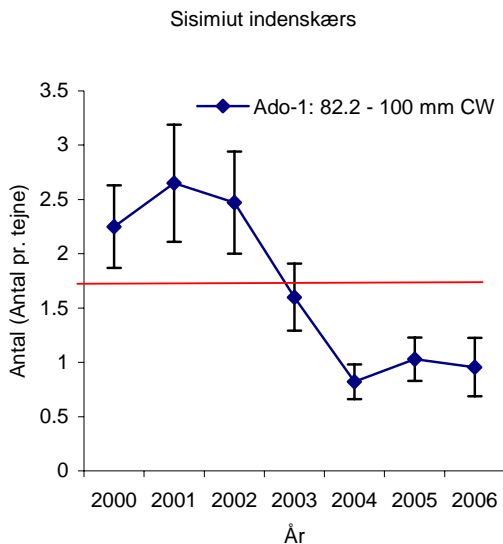
**Status udenskærs Disko Bugt:** Fangsterne udenskærs har ligget mellem 135-350 tons siden 2001. Fangstraterne har i samme periode varieret mellem 2.6-3.7 kg/tejne. Rekrutteringen til bestanden er ukendt, idet der ikke foretages biologiske undersøgelser i området.

**Rådgivning udenskærs Disko Bugt:** Der er ikke tegn på forbedringer i bestanden. GN rådgiver, at fangstniveauet i 2007 ikke overstiger 130 tons. Dette er samme rådgivning som for 2006.

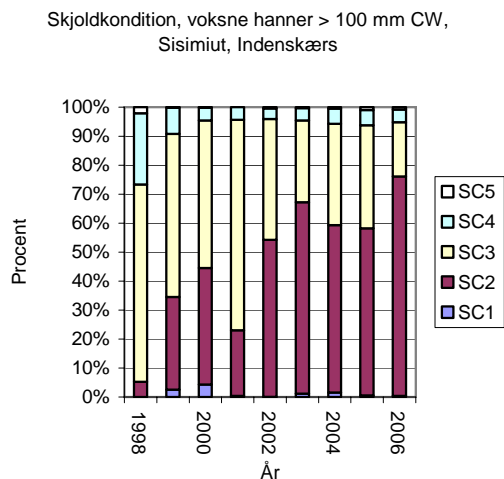


Figur 5. Udvikling i fangstraten (CPUE målt i antal kg per tejne) fra de biologiske undersøgelser i Sisimiut indenskærs fra 1997 til 2006 samt middelværdien fra referenceperioden 1999-2002

Fra 2002 til 2004 er rekrutteringen faldet jævnt og indekset for 2006 viser et fortsat lavt niveau (Figur 6). Derfor forventes rekrutteringen fortsat at være lav i de kommende år.



**Figur 6.** Udvikling i antallet af pubertets hanner (antal per tejne) mellem 82-100 mm (Ado-1) i Sisimiut indenskærs fra 2000 til 2006.



**Figur 7.** Skjoldkonditionen af voksende hanner større end mindstemålet (100 mm CW) Sisimiut indenskærs fra 1998 til 2006.

Fangsten af bløde- og nyskallede krabber har været stigende siden 1998. Andel af bløde- og nyskallede krabber udgjorde 78% af de samlede fangster i 2006 (Figur 7).

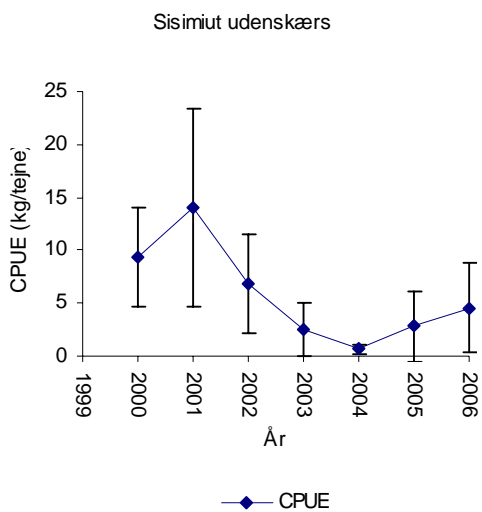
**Status indenskærs Sisimiut:** De observerede fangstrater fra de biologiske undersøgelser indikerer, at den fiskbare biomasse og rekruttering fortsat er på et lavt niveau i det traditionelle fiskeri område. Samlet forventes ikke markante forbedringer i biomassen i dette område inden for den nærmeste fremtid. De øgede fangstrater i fiskeriet er opnået som følge af et stigende fiskeri i Ndr. Isortoq og Ndr. Strømfjord, hvor der pt. ikke foretages biologiske undersøgelser. Bestandsstrukturen er derfor ukendt.

**Rådgivning indenskærs Sisimiut:** Rekrutteringen har været lav i de senere år og det nuværende fangstniveau i det traditionelle område kan derfor ikke forventes opretholdt. GN rådgiver derfor at fangstniveauet i 2006 ikke bør overstige 350 tons for hele området. Dette er samme rådgivning som for 2006.

**Specielle bemærkninger:** Fangsten og indsatsen har været faldende i det traditionelle fiskeriområde: i fjoderne Amerloq, Ikertoq, Kangerluarsuk samt Itilleq samt området uden for fjordene og ud til basislinien. På trods af at fangsten og indsatsen har været reduceret i disse områder siden 2003, viser resultaterne fra de biologiske områder ikke tegn på forbedringer i bestanden.

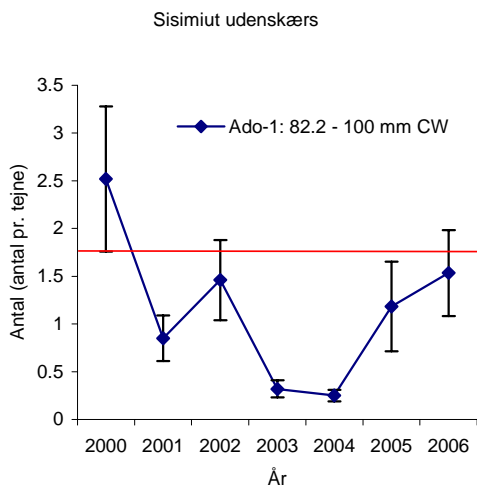
**Udenskærs Sisimiut:** Fangst og indsats har været faldende siden 2001 og fangstrater faldt i perioden 2000-03 (Tabel 2). Området har været lukket for fiskeri i 2005 og 2006. I 2005 blev der fisket 335 tons på dispensation.

De biologiske undersøgelser indikerer et markant fald i biomassen fra 2001, hvor fangsten pr tejne faldt til et historisk lavt niveau på 0.6 kg/tejne i 2004 (Figur 8). Siden er fangsten per tejne øget til 4.3 kg/tejne i 2006, men er fortsat langt under middelværdien.



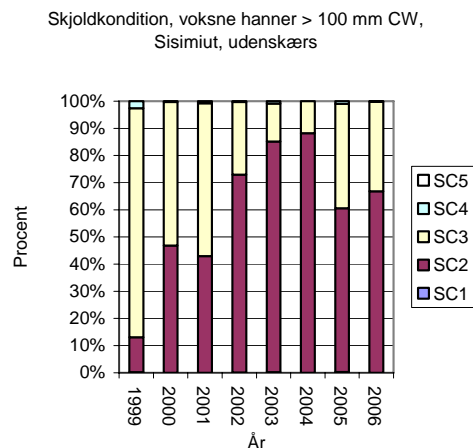
**Figur 8.** *Udvikling i fangstraten (CPUE målt i kg per tejne) fra de biologiske undersøgelser i Sisimiut udenskærs fra 1999 til 2006.*

Rekrutteringen er i 2006 øget markant i forhold til det lave niveau observeret i 2003 og 2004. Det formodes at den stigende tendens holder i de kommende år, såfremt området holdes lukket (Figur 9).



**Figur 9.** *Udvikling i antallet af pubertets hanner (antal per tejne) mellem 82-100 mm (Ado-1) i Sisimiut udenskærs fra 2000 til 2006.*

Fangsten af bløde- og nyskallede voksne hanner har været stigende frem til 2004, hvor der i samme periode har været et højt fiskeritryk. Andelen faldt i 2005 og 2006 til 68% samtidig med et faldende fiskeritryk (Figur



10).

**Figur 10.** *Skjoldkonditionen af voksende hanner (procent) større end mindstemålet (100 mm CW) Sisimiut udenskærs fra 1997 til 2006.*

**Status udenskærs Sisimiut:** Nedgangen i bestanden er stoppet og forbedringer spores. De biologiske undersøgelser indikerer, at bestanden fortsat befinder sig på et lavt niveau.

**Rådgivning udenskærs Sisimiut:** Bestanden vurderes til fortsat at være på et lavt niveau og det anbefales derfor, at området fortsat holdes lukket for fiskeri i 2007. Der bør endvidere udarbejdes en handlingsplan for genopbygning af ressourcen og genåbning af fiskeriet.

**Specielle bemærkninger:** I 2005 og 2006 har andelen af bløde og nyskallede krabber i bestanden været faldende som følge af lukningen af området og dermed et faldende fiskeritryk. De sidste to års lukning af området har medført en forøgelse i bestanden med stigende fangstrater og øget rekruttering.

## 4. Maniitsoq

Tabel 3. Fangst, fangstrater og indsats i Maniitsoq-Kangaamiut indenskærs og udenskærs fra 2000-2006.

| Forvaltningsområde   | År    | Total fangster (tons) | Kvote         | Indenskærs    | Indenskærs      | Indenskærs     | Udenskærs     | Udenskærs       | Udenskærs      |
|----------------------|-------|-----------------------|---------------|---------------|-----------------|----------------|---------------|-----------------|----------------|
|                      |       |                       |               | Fangst (tons) | CPUE (kg/tejne) | Indsats ('000) | Fangst (tons) | CPUE (kg/tejne) | Indsats ('000) |
| Maniitsoq-Kangaamiut | 2000  | 944                   | --            | 563           | 4.3             | 131            | 381           | 7.6             | 50             |
|                      | 2001  | 1,835                 | --            | 1,009         | 3.7             | 273            | 826           | 5.0             | 165            |
|                      | 2002  | 1,775                 | --            | 1,032         | 3.8             | 272            | 743           | 2.7             | 275            |
|                      | 2003  | 486                   | --            | 40            | 3.5             | 12             | 445           | 2.8             | 160            |
|                      | 2004  | 115                   | --            | 77            | 2.8             | 28             | 38            | 1.9             | 20             |
|                      | 2005  | 73                    | 200 (inshore) | 59            | 4.1             | 14             | 14            | 3.7             | 4              |
|                      | 2006* | 21                    | 100 (inshore) | 14            | 4.8             | 3              | 7             | 3.9             | 2              |

\*Foreløbige data - kun få tilgængelige data fra 2006.

**Status indenskærs Maniitsoq:** Fangsten faldt fra 1.000 tons i 2002 til under 100 tons i 2003 og har siden ligget på et lavt niveau (Tabel 3). Frem til 2004 er fangstraterne faldet til 2.8 kg/tejne, men steg igen i 2005 til 4.1 kg/tejne. Rekrutteringen til bestanden er ukendt, idet der ikke foretages biologiske undersøgelser i området.

**Rådgivning indenskærs Maniitsoq:** Grundet manglende biologiske undersøgelser og få fangstoplysninger, er det ikke muligt at rådgive et fangstniveau.

**Status udenskærs Maniitsoq:** Fra 2001 til 2004 faldt fangsterne fra 800 tons til 38 tons. Fangstraterne faldt i samme periode fra 5 til 1.9 kg/tejne. Området har været lukket siden 2005, med en udtagelse af 14 tons der blev fisket i 2005.

## 5. Nuuk - Paamiut

Tabel 4. Fangst, fangstrater og indsats i Nuuk-Paamiut indenskærs og udenskærs fra 2000-2006.

| Forvaltningsområde | År    | Total fangster (tons) | Kvote | Indenskærs    | Indenskærs      | Indenskærs     | Udenskærs     | Udenskærs       | Udenskærs      |
|--------------------|-------|-----------------------|-------|---------------|-----------------|----------------|---------------|-----------------|----------------|
|                    |       |                       |       | Fangst (tons) | CPUE (kg/tejne) | Indsats ('000) | Fangst (tons) | CPUE (kg/tejne) | Indsats ('000) |
| Nuuk-Paamiut       | 2000  | 3,769                 | --    | 2,430         | 5.3             | 458            | 1,339         | 5.4             | 248            |
|                    | 2001  | 5,077                 | --    | 4,157         | 5.3             | 784            | 920           | 3.8             | 242            |
|                    | 2002  | 2,531                 | --    | 1,770         | 2.8             | 632            | 761           | 2.8             | 272            |
|                    | 2003  | 2,315                 | --    | 704           | 3.4             | 207            | 1,611         | 4.2             | 385            |
|                    | 2004  | 2,255                 | --    | 457           | 4.2             | 109            | 1,798         | 8.0             | 225            |
|                    | 2005  | 2,295                 | 2,118 | 256           | 7.9             | 32             | 2,039         | 6.8             | 300            |
|                    | 2006* | 719                   | 1,800 | 88            | 9.0             | 10             | 631           | 6.1             | 103            |

\*Foreløbige data for 2006, dækkende januar til ultimo juni.

**Status indenskærs Nuuk-Paamiut:** Fangsten har siden 2002 været faldende fra 4.000 tons til 256 tons i 2005. Fangstraterne viste en markant forøgelse fra 4,2 kg/tejne i 2004 til 7.9 kg/tejne i 2005, hvilket primært er

Fangstraterne i de biologiske undersøgelser i 2003 og 2005 var henholdsvis 1.2 kg og 0.8 kg/tejne. I 2006 er fangstraten øget til 4.2 kg/tejne. Samtidig er rekrutteringen øget fra 0.2 krabber/tejne i 2005 til 2 krabber/tejne i 2006.

De biologiske undersøgelser i 2006 inddrager nye områder og forøgelsen i fangstrater og rekruttering afspejler disse ændringer og ikke en forbedring i bestanden.

### Rådgivning udenskærs Maniitsoq:

Ressourcen befinder sig stadig på et lavt niveau. Det anbefales fortsat at området holdes lukket for fiskeri. Der bør endvidere udarbejdes en handlingsplan for genopbygning af ressourcen og genåbning af fiskeriet.

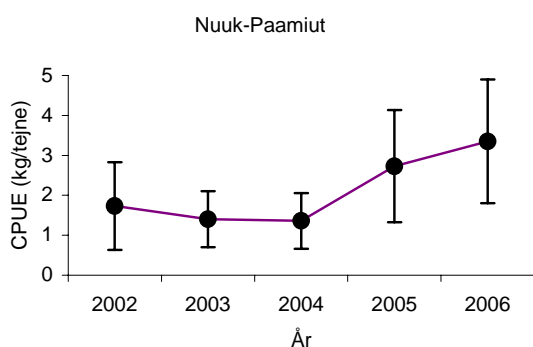
forårsaget af en reduktion i fangsten med 36% i 2005.

Rekrutteringen til bestanden er ukendt.

### Rådgivning indenskærs Nuuk-Paamiut:

Fiskeridata indikerer at bestanden er i bedring, men fortolkningen af data er usikker fordi fiskeriindsatsen er faldet til et meget lavt niveau. GN anbefaler derfor at fangsterne i 2007 ikke overstiger 700 tons, hvilket er samme rådgivning som sidste år.

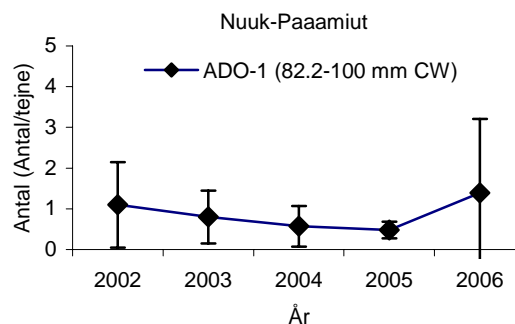
**Udenskærs Nuuk-Paamiut:** Fangstrater indikerer at biomassen har været stigende fra 2002 og frem til 2004 med fangstrater på 8.0 kg/tejne. I 2005 er der observeret et fald i fangstraten til 6.8 kg/tejne.



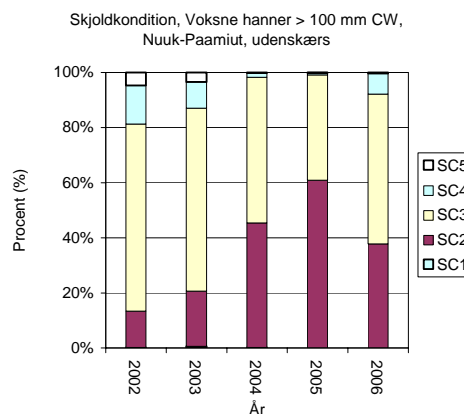
Figur 11. Udvikling i fangstraten (CPUE målt i kg per tejne) fra de biologiske undersøgelser i Nuuk-Paamiut udenskærs fra 2002 til 2006.

Resultaterne fra de biologiske undersøgelser viser en lille forøgelse i biomassen fra 2004 til 2006 (Figur 11). Der er registreret en stigning i rekrutteringen i 2006 (Figur 12), men denne stigning er kun registreret i et enkelt underområde.

Andelen af bløde/nyskallede krabber i de biologiske undersøgelser har været stigende frem til 2005, hvor niveauet udgjorde ca. 60% (Figur 12). I 2006 er andelen af disse krabber faldet til 50%, primært forårsaget af en lav rekruttering specielt i underområdet Frederikshåb-Ravns Dyb.



Figur 12. Antal pubertetshanner (antal per tejne) mellem 82-100 mm (Ado-1) i Nuuk-Paamiut fra 2002 til 2006.



Figur 13. Skjoldkonditionen af voksende hanner (procent) større end mindstemålet (100 mm CW) Nuuk-Paamiut udenskærs fra 2002 til 2006.

**Status udenskærs Nuuk-Paamiut:** Der er observeret en mindre forbedring i bestanden i de biologiske undersøgelser, men fiskeridata indikere at bestanden påvirkes negativt af det nuværende fiskeritryk på 2.000 tons.

**Rådgivning udenskærs Nuuk-Paamiut:** GN anbefaler at fangstniveauet i 2007 ikke bør overstige 1.600 tons, hvilket er uændret i forhold til rådgivning for 2006.



## 6. Generelle kommentarer

Det er vigtigt at bemærke, at de anbefalede fangstniveauer ikke forventes at bidrage til opbygning af bestanden, men vil blot sikre at ressourcen ikke reduceres yderligere. GN anbefaler derfor, at der udarbejdes forvaltningsplaner for samtlige forvaltningsområder, hvori der blandt andet tages stilling til om der ønsker vækst i bestanden og på sigt et bedre fiskeri.

GN anbefaler, at der indføres en general fiskerisæson fra ultimo marts til medio juli for samtlige forvaltningsområder. Dels vil en fiskerisæson sikre rekrutteringen til bestanden, dels reducere udsmid og dødelighed og dermed sikre en mere hensigtsmæssig udnyttelse af ressourcen (kilde: FRCC, Strategic conservation framework for Atlantic Snow Crab).

Resultater fra mærkningsforsøg foretaget i de kystnære og udenskærs områder ved Sisimiut viser, at krabberne er stationære, idet 80% er blevet genfanget mindre end 10 km fra, hvor de blev udsat. Af de krabber, der er mærket, er

ca. 30% af mærkerne kommet retur. Dette indikerer et højt fiskeritryk i områderne.

I forvaltning af krabberessourcerne er det vigtige at tage i betragtning, at krabber ikke vandrer over store afstande. Fiskeriet bør derfor spredes over de enkelte områder for at undgå lokal overfiskning.

Under de biologiske undersøgelser, samt i det kommercielle fiskeri er der observeret krabber med BCD, Bitter Crab Disease i området ved Sisimiut og i Disko Bugt. Forekomsten af BCD er fortsat ukendt, men forekomsten af inficerede krabber synes at være svingende fra år til år. Forekomst af BCD er medvirkende til øget dødelighed i bestanden og heraf faldende rekruttering.

Krabberrådgivningen er udarbejdet af Grønlands Naturinstitut, kvalitetssikret og evalueret i samråd med krabbebiologer fra "Department Fisheries and Oceans" i Quebec og Newfoundland, Canada".

Tabel 6. Rådgivning af fangstniveauer i 2007 for de enkelte forvaltningsområder.

|                           | Rådgivning 2007 |                | Fangster i 2005 |           |
|---------------------------|-----------------|----------------|-----------------|-----------|
|                           | Kystnært        | Udenskærs      | Kystnært        | Udenskærs |
| Disko Bugt                | 1.800           | 130            | 1.364           | 135       |
| Sisimiut                  | 350             | Fortsat lukket | 790             | 335       |
| Maniitsoq                 | Ingen           | Fortsat lukket | 59              | 14        |
| Nuuk-Paamiut              | 700             | 1.600          | 256             | 2.039     |
| Rådgivning/fangster i alt | 2.850           | 1.730          | 2.469           | 2.523     |