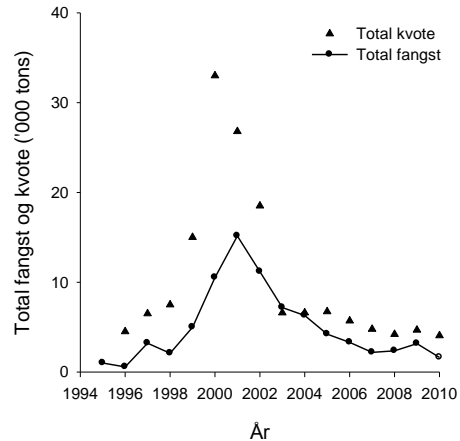


Krabber i Vestgrønland

Baggrund

Fiskeriet efter krabber i de kystnære områder startede i Disko Bugt og ved Sisimiut i midten af 1990'erne, og er siden udvidet til området fra Kap Farvel i syd til Upernavik i nord. I 1999 startede fiskeriet i de udenskærs områder. Fiskeriet har siden 2003 primært været koncentreret ved Sisimiut, Disko Bugt og i området mellem Nuuk og Paamiut. De samlede krabbefangster og fastsatte kvoter i perioden 1996-2010 er vist i Figur 1.

Siden 1997 har der været udført biologiske undersøgelser i to kystnære områder; i Disko Bugt og ved Sisimiut. I 1999 påbegyndtes undersøgelser i udenskærsområdet ved Sisimiut, og fra 2003 blev undersøgelserne udvidet til strækningen fra Maniitsoq til Nuuk-Paamiut.



Figur 1. Fangster for krabbefiskeriet fra 1996 til 2010 i tons (baseret på landings eller logbogsdata fra indenskærs og udenskærs flåde) *Data fra 2010 er foreløbige.

1. Sammendrag af rådgivningen

Der foreligger ingen forvaltningsmål for krabberessourcen, men siden 2004 har GN's rådgivning haft til formål at standse de nedadgående tendenser i krabbebestanden.

De anbefalede fangstniveauer for 2011 er ændret i følgende områder i forhold til 2010:

Nuuk-Paamiut udenskærs: GN anbefaler en samlet fangst på 1000 tons i 2011. Rådgivningen for 2010 var på 1600 tons. I perioden 2007 til 2009 lå fangstniveauet mellem 400 og 700 tons.

Data fra 2010 indikerer at bestanden er nedadgående og GN rådgiver derfor et fangstniveau på 1000 tons, hvilket er et gennemsnit af fangsterne fra 2004-2009

Fangst (og indsats) har været faldende siden 2006, men der er usikkerhed om hvorvidt de faldende fangster skyldes andre fiskerimuligheder

(torsk) eller om det afspejler negativ udvikling i bestanden.

Sisimiut udenskærs: GN anbefaler at området lukkes for fiskeri i 2011 og frem til bestanden i området er genopbygget.

For Sisimiut udenskærs indikerer data fra både survey og fiskeri et markant fald i biomassen fra 2008 til 2010. Rekrutteringen er i 2010 på samme lave niveau som observeret i 2004. Det anbefales at ressourcen udnyttes med forsigtighed, at ændringer følges nøje samt at der udarbejdes en udnyttelsesstrategi for området.

Rådgivningen for fiskeri efter krabber i 2011 i Disko Bugt, Sisimiut indenskærs og Paamiut indenskærs er uændret. På grund af for få data, er der ingen rådgivning for Maniitsoq samt forvaltningsområdet Narsaq-Qaqortoq (Tabel 1).

Tabel 1. Rådgivning af fangstniveauer i 2011 krabber for de enkelte forvaltningsområder.

	Rådgivning indenskærs 2011	Rådgivning udenskærs 2011	Fangst i tons 2009 indenskærs	Fangst i tons 2009 udenskærs	Rådgivning indenskærs 2010	Rådgivning udenskærs 2010
Disko Bugt	600	130	471	186	600	130
Sisimiut	500	lukkes	597	354	500	200
Maniitsoq	Ingen	Ingen	88	171	Ingen	Ingen
Nuuk-Paamiut	200	1,000	435	676	200	1,600
Narsaq - Kap Farvel	Ingen	Ingen	187	-	Ingen	Ingen
Rådgivning/fangster i alt	1,300	1,130	1,778	1,387	1,300	1,930

Bestanden er fortsat på et lavt niveau i alle forvaltningsområder. Hvis der ønskes en genopbygning af bestanden anbefales det, at fangstniveauet reduceres yderligere for at give bestanden mulighed for vækst.

GN anbefaler, at der indføres en general fiskeri sæson fra ultimo marts til medio juli for samtlige forvaltningsområder. En fiskerisæson vil sikre rekrutteringen til bestanden og samtidig reducere udsmid og dødelighed, hvorved der kan opnås en mere hensigtsmæssig udnyttelse af ressourcen (kilde: FRCC, Strategic conservation framework for Atlantic Snow Crab).

Resultater fra mærkningsforsøg foretaget i de kystnære og udenskærs områder ved Sisimiut viser, at krabberne er stationære (80% er genfanget mindre end 10 km fra udsætningsstedet). GN anbefaler derfor, at kvotetildelingen ændres til en udenskærs og indenskærs kvote inden for de enkelte forvaltningsområder.

Bestanden viser tegn på en 7 - 9 årig cyklisk variation, bestående af år med god rekruttering til bestanden og år med lav rekruttering til bestanden. Fangstniveauet anbefales at justeres i forhold til variationerne. I år med nedadgående tendenser bør fangstniveauet reduceres og forøges når bestanden viser tegn på forbedring.

GN anbefaler endvidere, at der udarbejdes forvaltningsplaner for samtlige forvaltningsområder, hvori der blandt andet tages stilling hvilken udnyttelsesstrategi der ønskes for områderne samt om der ønskes vækst i bestanden og på sigt et bedre fiskeri.

I 2010 har der været gennemført undersøgelser i samtlige undersøgelsesområder (Disko Bugt, Sisimiut inden- og udenskærs samt udenskærs på strækningen fra Nuuk til Paamiut). På grund af tekniske problemer med undersøgelseskibet Adolf Jensen, blev der ikke været foretaget biologiske undersøgelser på strækningen Maniitsoq – Kangaamiut og Nuuk – Paamiut i 2007 – 2009, i den sydlige del af Disko Bugt i 2008 samt i hele Disko Bugt i 2009.

Rådgivningen er udarbejdet for hvert forvaltningsområde i en inden- og udenskærs del og baseret på analyse af de biologiske undersøgelser samt analyser af logbøger. Nærværende notat er et sammendrag af bestandsstatus rapporten. For detaljeret gennemgang af samtlige resultater, henvises til rapporten: "Assessment of Snow Crab in West Greenland".

2. Disko Bugt

Rådgivningen er baseret på data fra biologiske undersøgelser og fra fiskeriet. Grundet tekniske problemer med undersøgelsesskibet Adolf Jensen er der ikke foretaget biologiske undersøgelser efter krabber i 2009.

Tabel 2. Fangst, fangstrater og indsats i Disko Bugt indenskærs og udenskærs fra 2000-2010.

Forvaltningsområde	År	Total fangst (tons)	Kvote	Antal licenser	Antal aktive fartøjer	Indenskærs (tons)	Indenskærs CPUE (kg/tejne)	Indenskærs indsats ('000)	Udenskærs fangst (tons)	Udenskærs CPUE (kg/tejne)	Udenskærs indsats ('000)
	2000	3,052	--	--	--	2,940	4.8	613	112	5.5	20
	2001	4,202	--	--	--	3,950	3.1	1,274	252	3.6	70
Uummannaq-Diskobugt	2002	3,319	--	--	--	2,970	3.3	900	349	3.0	116
	2003	2,739	--	--	50	2,482	3.7	679	257	2.6	97
	2004	2,341	--	--	40	2,174	3.4	632	167	3.7	45
	2005	1,500	1718	43	31	1,404	3.9	363	96	4.0	24
	2006	1,134	1600	43	21	1,008	4.6	221	126	6.7	19
	2007	697	1530	39	17	574	4.2	138	123	5.1	24
	2008	627	1400	25	8	531	5.0	107	96	5.2	19
	2009	657	700	22	12	471	5.1	93	186	5.5	34
	2010*	217	600	19	5	192	5.8	33	25	5.3	5

* Foreløbige data for 2010

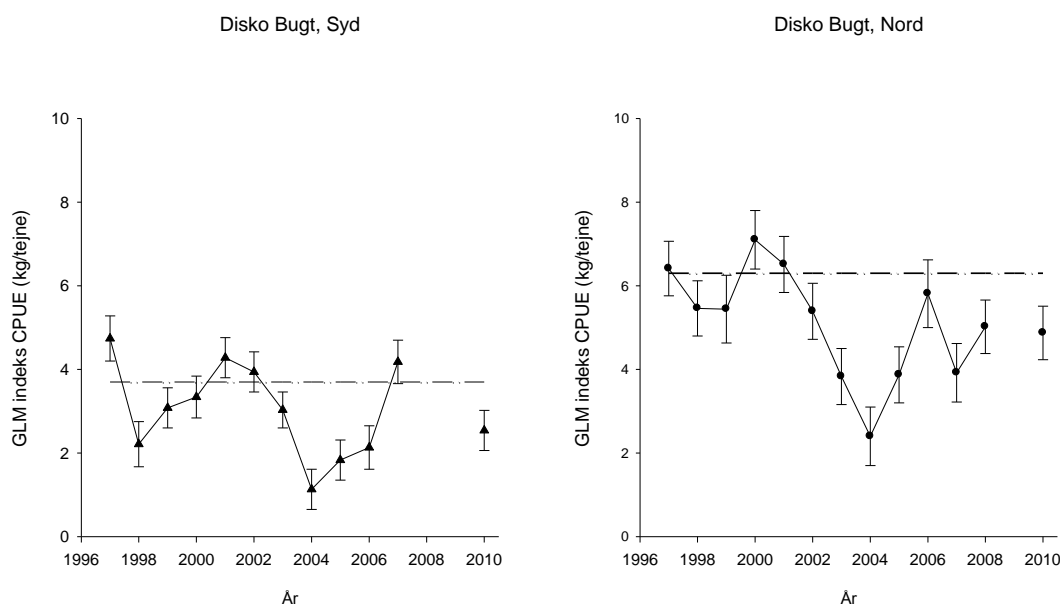
Indenskærs Disko Bugt: Fangst og indsats har været faldende siden 2001. Totalfangsten på 471 tons i 2009 (Tabel 2) er den laveste i tidsserien. De kommercielle fangstrater (CPUE) har været svagt stigende siden 2007, hvilket vurderes at være en effekt af en markant reduktion i indsats og fangst gennem flere år.

De biologiske undersøgelser fra 2010 viser, at fangstraten i den nordlige del af Disko Bugt er uændret i forhold til 2008 (Figur 2), men ligger fortsat under middelværdien for reference pe-

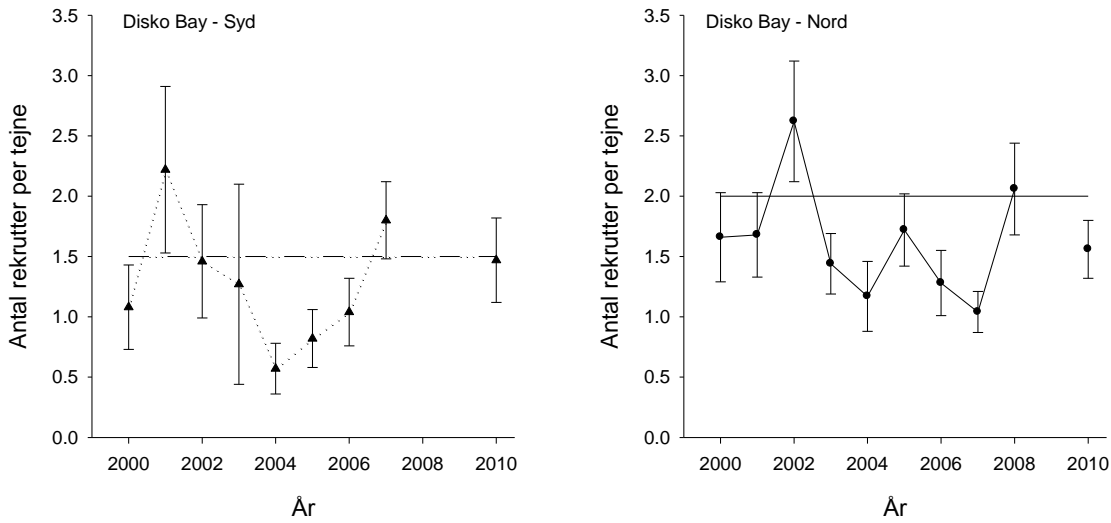
riden. I det sydlige område er fangstraten reduceret fra ca. 4 kg/tejne i 2007 til 2.5 kg/tejne i 2010.

Antallet af pre-rekrutter (de krabber der vil indgå i fiskeriet det følgende år) viser i 2010, en faldende tendens i det nordlige område, men er uændret i det sydlige område (Figur 3).

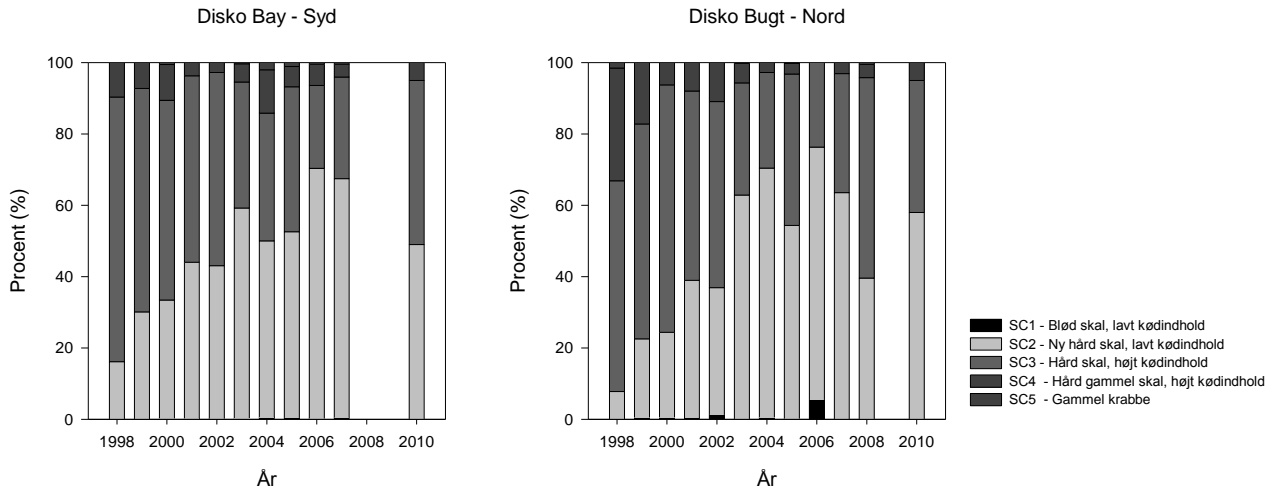
Fangsten af bløde- (SC1) og nyskallede (SC2) er i 2010 faldet til 50% for krabber i det sydlige område, men samtidig er der forekommet en forøgelse til 58% i den nordlige del af Disko Bugt (Fig. 4).



Figur 2. Udvikling i fangstraten (CPUE målt i kg per tejne) fra de biologiske undersøgelser i undersøgelsesområderne i Disko Bugten fra 1997 til 2010 samt middelværdien fra referenceperioden 1999-2002.



Figur 3. Udvikling i antallet af pubertetshanner (antal/tejne) mellem 82-100 mm (Ado-1) i det nordlige og sydlige område i Disko Bugt fra 2000 til 2010 (reference perioden er 2000 til 2005).



Figur 4. Skjoldkonditionen af voksne hanner (procent) større end mindstemålet 100 mm CW i undersøgelsesområder 1 og 2 i Disko Bugt fra 1998 til 2010.

Status indenskærs Disko Bugt:

Der er ingen tegn på fremgang i bestanden. De biologiske undersøgelser viser at status for bestanden er uændret. Fangstrater fra fiskeriet viser en svag stigning, hvilket tilskrives den markante nedgang (90%) der har været i de kommercielle fangster siden 2001 (fra 4000 tons i 2001 til 500 tons i 2009).

Rådgivning indenskærs Disko Bugt: GN rådgiver at fangstniveauet i 2011 ikke overstiger 600 tons, fordelt med 200 tons i den sydlige del, 200 tons i den nordlige del af Disko Bugt samt

200 tons i Vaigat. Rådgivningen er uændret i forhold til 2009 og 2010.

Status udenskærs Disko Bugt: Fangsterne udenskærs har ligget mellem 100-350 tons siden 2001. Fangstraterne har i samme periode varieret mellem 2.6-6.7 kg/tejne.

Rådgivning udenskærs Disko Bugt: GN rådgiver, at fangstniveauet i 2011 ikke overstiger 130 tons. Dette er samme rådgivning som for 2009 og 2010.

3. Sisimiut

Rådgivningen er baseret på data fra biologiske undersøgelser og fra fiskeriet.

Tabel 3. Fangst, fangstrater og indsats i Sisimiut indenskærs og udenskærs fra 2000-2010.

Forvaltningsområde	År	Total fangst (tons)	Kvote	Antal licenser	Antal aktive fartøjer	Indenskærs (tons)	Indenskærs CPUE (kg/tejne)	Indenskærs indsats ('000)	Udenskærs fangst (tons)	Udenskærs CPUE (kg/tejne)	Udenskærs indsats ('000)
Sisimiut	2000	2,534	--	--	--	491	2.8	175	2,043	6.4	319
	2001	2,602	--	--	--	327	2.9	113	2,275	4.6	495
	2002	2,724	--	--	--	473	4.6	103	2,251	3.5	643
	2003	1,633	--	--	34	692	3.7	187	941	3.1	304
	2004	1,432	--	--	19	1,111	3.9	286	321	4.9	65
	2005	1,125	900	12	13	891	6.5	137	234	6.4	37
	2006	736	750	12	10	725	8.3	87	11	11.1	1
	2007	784	850	9	12	559	7.4	75	225	12.8	18
	2008	979	1000	11	12	765	8.8	87	214	13.1	16
	2009	951	500+300	21	20	597	8.4	71	354	7.6	47
	2010*	470	800	19	16	220	8.6	26	250	8.3	30

* Foreløbige data for 2010

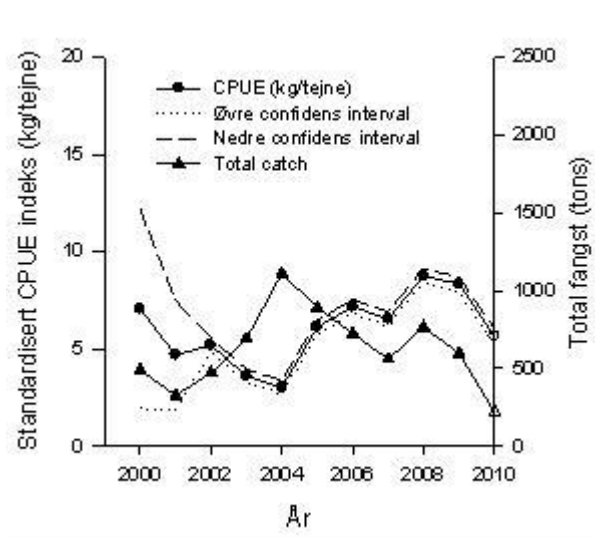
Indenskærs Sisimiut:

Fangst og indsats har været faldende fra 2004 til 2009 (Tabel 3 samt Fig. 5a). I samme periode var fangstraterne opadgående og lå stabilt på omkring 8 kg/tejne i 2008 og 2009. Standardiseret fangstrate for 2010 indikerer et fald til 5 kg/tejne (Fig. 5a).

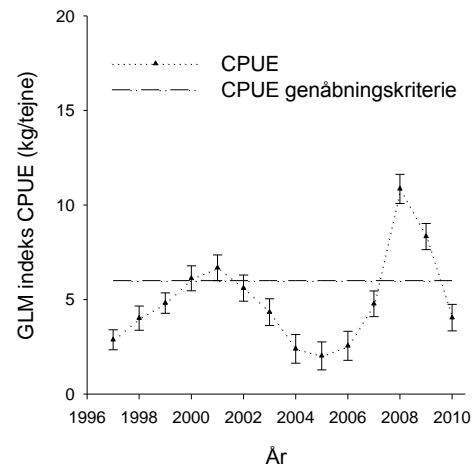
Igennem de senere år har de høje fangstrater i fiskeriet primært været opretholdt ved, at fiskeriet har koncentreret indsatsen til mindre områder i det traditionelle fiskeriområde, samtidig med at en stor

del af fiskeriindsatsen har været koncentreret til to nye områder i fjordene Ndr. Isortoq og Ndr. Strømfjord.

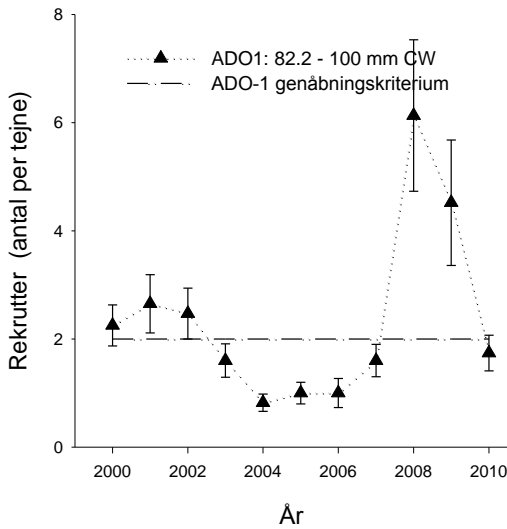
Biologiske undersøgelser indikerer, at bestanden har været faldende fra 2001 til 2005 (Figur 5b). Efterfølgende blev der observeret femgang i bestanden frem til 2008, efterfulgt af en faldende tendens i 2009 – 2010. I 2010 er survey fangstraten reduceret med 63 % i forhold til 2008 niveauet.



Figur 5a. Udvikling i fangstraten (CPUE antal kg per tejne) fra det kommercielle fiskeri i området indenskærs Sisimiut, 2000 til 2010.

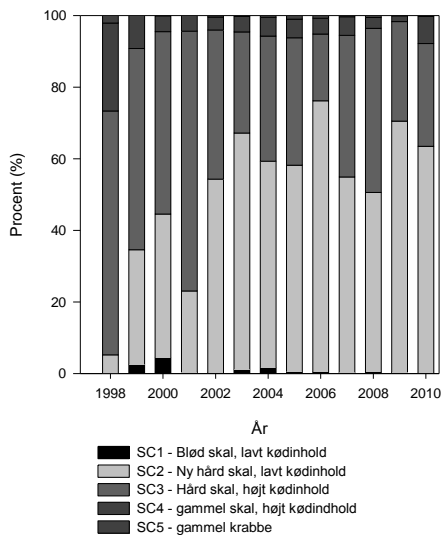


Figur 5b. Udvikling i fangstraten (CPUE antal kg per tejne) fra de biologiske undersøgelser i Sisimiut indenskærs fra 1997 til 2010 samt niveau for genåbningskriterium for CPUE.



Figur 6. Udvikling i antallet af pubertets hanner (antal per tejne) mellem 82-100 mm (Ado-1) i Sisimiut indenskærs fra 2000 til 2010 samt niveau for genåbningskriterium for CPUE.

Fra 2002 til 2004 var antallet af pre-rekrutter (de krabber der rekrutterer ind til fiskeriet det følgende år) på et lavt niveau. Fra 2005 steg antallet af pre-rekrutter til højeste niveau i tidsserien i 2008 og 2009. I 2010 er antallet af pre-rekrutter reduceret med 62 % i forhold til 2009 og ligger nu på samme niveau som observeret i 2007 (Fig. 6).



Figur 7. Skjoldkonditionen af voksne hanner større end mindstemålet (100 mm CW) Sisimiut indenskærs fra 1998 til 2010.

Andelen af bløde- og nyskallede (SC1 og SC2) krabber steg fra 1998 til 2003 og har siden ligget på et niveau på ca. 55 - 70% (Fig. 7).

Status indenskærs Sisimiut:

Indeks fra både fiskeriet og fra de biologiske undersøgelser indikerer, at der har været en nedgang i bestanden i 2009 og 2010.

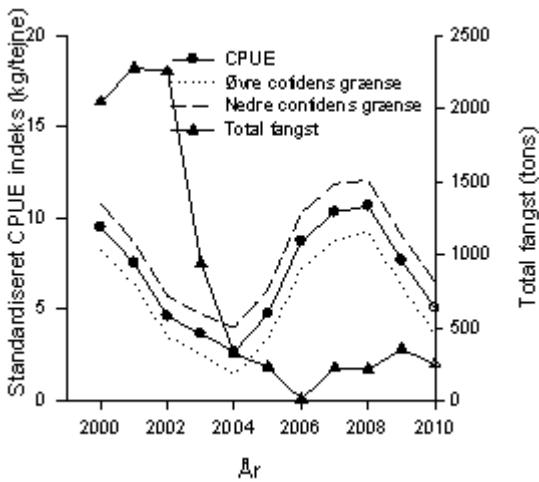
Rådgivning indenskærs Sisimiut: På baggrund af det ændrede fiskerimønster og resultaterne fra de biologiske undersøgelser, rådgiver GN at fangstniveauet i 2011 ikke bør være 500 tons, fordelt på 200 tons for det traditionelle fiskeriområde og 300 tons i fjordene Ndr. Isortoq og Ndr. Strømfjord.

Rådgivningen på 500 tons er uændret i forhold til 2010, men GN anbefaler at fiskeriindsatsen indenskærs hovedsagelig bør lægges uden for det traditionelle område.

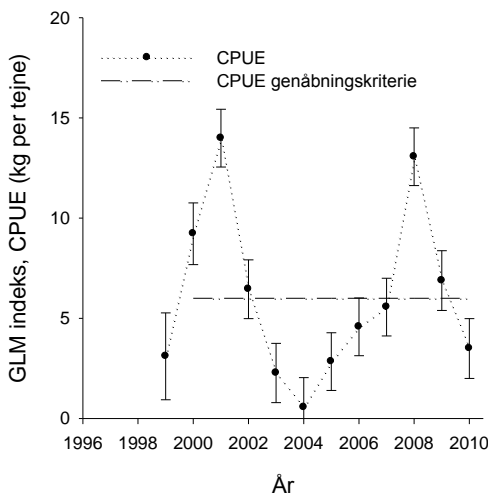
Specielle bemærkninger: De forbedringer der er observeret både i fiskeriet og i de biologiske undersøgelser frem til 2008, er opnået som følge af generelt faldende indsats i fiskeriet siden 2005 og et ændret fiskerimønster i det traditionelle område.

Tilgængelige indeks fra de biologiske undersøgelser viser en 7 – 9 årig cyklus i bestanden, med 3 til 4 års henholdsvis god og lav rekruttering til bestanden.

Udenskærs Sisimiut: Fangst og indsats har været faldende siden 2002 (Tabel 3 og Fig. 8a). Området var lukket for fiskeri i 2005 og 2006 (der blev givet dispensation til et begrænset fiskeri i perioden), men blev genåbnet medio august 2007. I årene 2007 til 2009 har fangstniveauet ligget på ca. 220 tons - 354 tons. Fangstraten var stigende fra 2005 og frem til 2008 som følge af det meget begrænsede fiskeri i området. Standardiseret fangstrate for 2010 indikerer et fald på 53 % til 5 kg/tejne i forhold til 2008 (Fig. 8a).

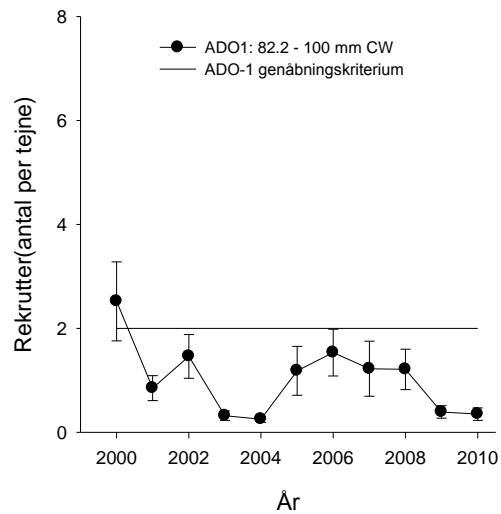


Figur 8a. Udvikling i fangstraten (CPUE kg per tejne) fra det kommercielle fiskeri i Sisimiut udenskærs fra 2000 til 2010.



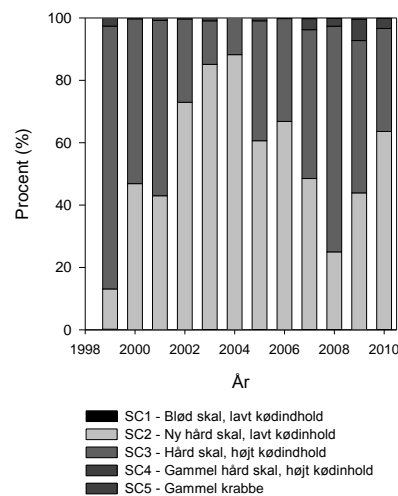
Figur 8b. Udvikling i fangstraten (CPUE kg per tejne) fra de biologiske undersøgelser i Sisimiut udenskærs fra 1999 til 2010 samt niveau for genåbningskriterium for CPUE.

De biologiske undersøgelser indikerer et markant fald i bestanden fra 2002 til 2004, hvor fangsten pr tejne faldt til et historisk lavt niveau på 0.6 kg/tejne (Figur 8b). Bestanden viste tegn på forbedring frem til 2008, hvor fangstraten steg til 13 kg/tejne (samme niveau som i 2001). Siden 2009 har der været indikationer på at bestanden igen er faldende og i 2010 er fangstraten faldet med 73 % i forhold til 2008.



Figur 9. Udvikling i antallet af pubertets hanner (antal per tejne) mellem 82-100 mm (Ado-1) i Sisimiut udenskærs fra 2000 til 2010 samt niveau for genåbningskriterium for antal rekrutter per tejne.

Fra 2005 og frem til 2008 har antallet af pre-rekrutter været stabil (Figur 9). I 2009 og 2010 er antallet af hanner der vil indgå i fiskeriet frem til 2012 faldet til laveste niveau i tidsserien.



Figur 10. Skjoldkonditionen af voksende hanner større end mindstemålet (100 mm CW) Sisimiut udenskærs fra 1997 til 2010.

Fangsten af bløde- og nyskallede voksne hanner var stigende (90 %) frem til 2004, hvor der i samme periode var et højt fiskeritryk. Andelen af bløde og nyskallede krabber faldt til ca. 30 % i 2008 som følge af et markant faldende fiskeritryk. Siden har andelen af nyskallede krabber med lavt kødindhold (SC1 og SC2) været stigende til 63 % i 2010 (Fig. 10) og er øget i takt med opadgående fangster.

Status udenskærs Sisimiut: Data fra både de biologiske undersøgelser og fra fiskeri viser et markant fald i biomassen fra 2008 til 2010. Rekrutteringen er i 2010 på samme lave niveau som observeret i 2004. Bestanden vurderes til at være på samme lave niveau som i 2005 og 2006.

Rådgivning udenskærs Sisimiut: Der er tegn på at bestanden er nedadgående, hvilket giver anledning til bekymring. Det anbefales derfor, at der

lukkes for fiskeri i 2011 og frem til bestanden viser tegn på markante forbedringer.

Specielle bemærkninger: GN har i samarbejde med KNAPK udarbejdet følgende genåbningskriterier/genlukningskriterier:

- Gennemsnitlig CPUE på 6 (kg/tejne) i hele området, baseret på data fra logbøger og de biologiske undersøgelser.
- Gennemsnitlig skjoldbredde på 115 mm for hanner store end mindstemålet.
- Rekrutteringsindeks på 2 krabber per tejne, baseret på de biologiske undersøgelser. (Ado-1; 82–100mmCW).
- Der må maksimalt være 50 % bløde og nyskallede hankrabber i såvel de kommercielle som de biologiske fangster.

3. Maniitsoq

Der er ingen rådgivning grundet manglende data fra biologiske undersøgelser og få data fra fiskeriet.

Tabel 4 Fangst, fangstrater og indsats i Maniitsoq-Kangaamiut indenskærs og udenskærs fra 2000-2010.

Forvaltningsområde	År	Total fangst (tons)	Kvote	Antal licenser	Antal aktive fartøjer	Indenskærs (tons)	Indenskærs CPUE (kg/tejne)	Indenskærs indsats ('000)	Udenskærs fangst (tons)	Udenskærs CPUE (kg/tejne)	Udenskærs indsats ('000)
	2000	944	--	--	--	563	4.3	131	381	7.6	50
	2001	1,835	--	--	--	1009	3.7	273	826	5.0	165
Maniitsoq-Kangaamiut	2002	1,775	--	--	--	1032	3.8	272	743	2.7	275
	2003	485	--	--	12	40	3.5	12	445	2.8	160
	2004	116	--	--	9	78	2.4	33	38	2.1	18
	2005	73	200 (inshore)	12	6	62	4.2	15	11	3.6	3
	2006	72	100 (inshore)	16	6	61	4.3	14	11	4.3	3
	2007	187	300	11	4	13	2.9	5	174	10.2	17
	2008	130	300	13	8	19	5.9	3	111	9.0	12
	2009	259	250	21	11	88	6.2	14	171	5.9	29
	2010*	140	300	18	2	140	7.3	19	--	--	--

*Foreløbige data fra 2010.

Status indenskærs Maniitsoq: Fangsten faldt fra 1.000 tons i 2002 til under 100 tons i 2003 og har siden ligget på et lavt niveau (Tabel 4). Fangst-raterne har ligget på et varierende niveau siden 2003, samtidig med et markant fald i indsats og fangstniveau frem til 2008.

Rådgivning indenskærs Maniitsoq: Grundet manglende biologiske undersøgelser og få fangst-

oplysninger, er det ikke muligt at rådgive et fangstniveau.

Status udenskærs Maniitsoq: Fra 2001 til 2006 faldt fangsterne fra 800 tons til 11 tons. I samme periode lå fangstraterne på et lavt niveau (under 5 kg/tejne). Området var lukket for fiskeri i perioden 2005 til 2007. I 2007 og 2008 steg fangstraterne igen til henholdsvis 10,2 og 9,0 kg/tejne, men er

reduceret til 6 kg/tejne i 2009. Foreløbige og mangelfulde logbogsdata indikerer, at der ikke er fisket i området i 2010 (Tabel 4.).

Rådgivning udenskærs Maniitsoq: Grundet manglende biologiske undersøgelser og få data fra fiskeriet, er det ikke muligt at rådgive et fangst-niveau.

4. Nuuk – Paamiut

Rådgivningen er baseret på data fra biologiske undersøgelser samt fiskeriet. Der har været foretaget biologiske undersøgelser i årene 2001-2006 og igen i 2010. I årene 2007-2009 har der ikke været foretaget biologiske undersøgelser pga. tekniske problemer med Adolf Jensen.

Tabel 5. Fangst, fangstrater og indsats i Nuuk-Paamiut indenskærs og udenskærs fra 2000-2010.

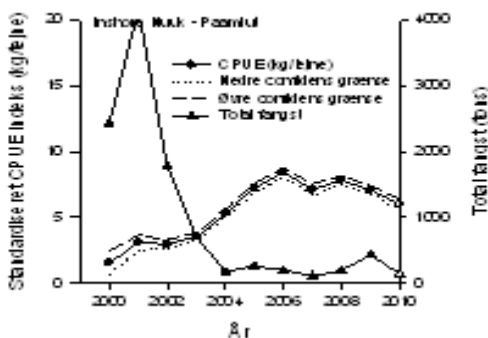
Forvaltningsområde	År	Total fangst (tons)	Kvote	Antal licenser	Antal aktive fartøjer	Indenskærs (tons)	Indenskærs CPUE (kg/tejne)	Indenskærs indsats ('000)	Udenskærs fangst (tons)	Udenskærs CPUE (kg/tejne)	Udenskærs indsats ('000)
Nuuk-Paamiut	2000	3,769	--	--	--	2,430	5.3	458	1,339	5.4	248
	2001	5,077	--	--	--	4,157	5.3	784	920	3.8	242
	2002	2,531	--	--	--	1,770	2.8	632	761	2.8	272
	2003	2,315	--	--	26	704	3.4	207	1,611	4.2	385
	2004	1,795	--	--	22	180	4.5	40	1,615	8.0	203
	2005	2,295	--	26	22	262	8.0	33	2,033	6.7	302
	2006	1,173	1,800	24	18	204	7.3	28	969	3.0	328
	2007	521	1,600	25	10	111	7.2	15	410	7.4	56
	2008	617	1600	24	6	200	7.2	28	418	9.1	46
	2009	1,111	700+300	31	13	435	7.5	58	676	7.6	89
	2010*	519	1,000	22	9	141	7.7	18	378	7.1	53

*Foreløbige data for 2010

Status indenskærs Nuuk-Paamiut: Fangsten har siden 2001 været faldende fra 4.157 tons til 111 tons i 2007. De sidste to år har fangsterne været stigende til 435 tons i 2009 (Tabel 5 og Fig. 11) Fangstraterne viste en markant forøgelse fra 2004 til 2005 (4.5 til 8.0 kg/tejne), og de har siden ligget stabilt på omkring 7 kg/tejne.

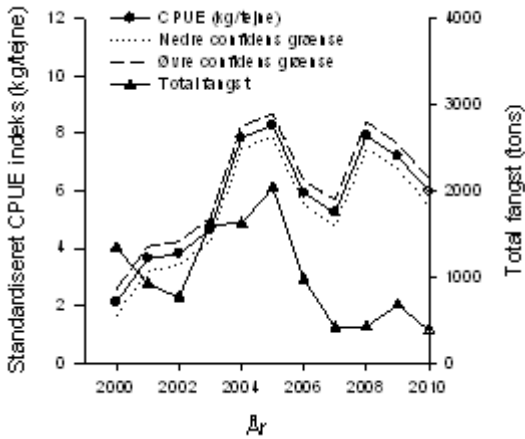
derfor et fangstniveau på 200 tons for 2011, hvilket er uændret i forhold til 2010.

Udenskærs Nuuk-Paamiut: De totale fangster er faldet fra et højt niveau på 2000 tons i 2005 til 400-700 tons i 2007-2009. Samtidig er fangstraterne steget markant fra 2006 til 2008 (3.0 til 9.1 kg/tejne) (Tabel 5 og Fig.12a). Foreløbige fra 2010 viser en reduktion i såvel fangster som fangstrate.

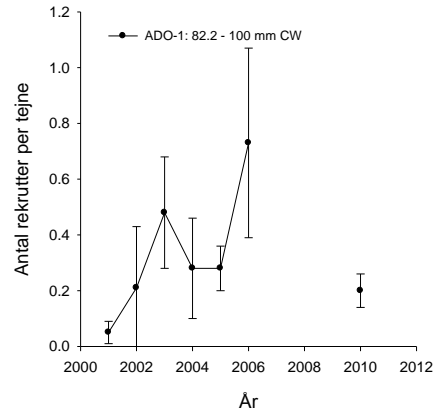


Figur 11. Udvikling i fangstraten (CPUE kg per tejne) fra det kommercielle fiskeri i Nuuk Paamiut indenskærs fra 200 til 2010.

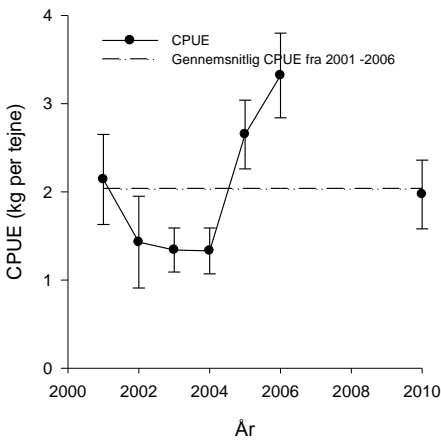
Rådgivning indenskærs Nuuk-Paamiut: Fiskeri-data indikerer at bestanden er uændret og ligger stabilt ved et fiskeritryk på 200 tons. GN anbefaler



Figur 12a. Udvikling i fangstraten (CPUE kg per tejne) fra det kommercielle fiskeri i Nuuk Paamiut udenskærs fra 2000 til 2010.



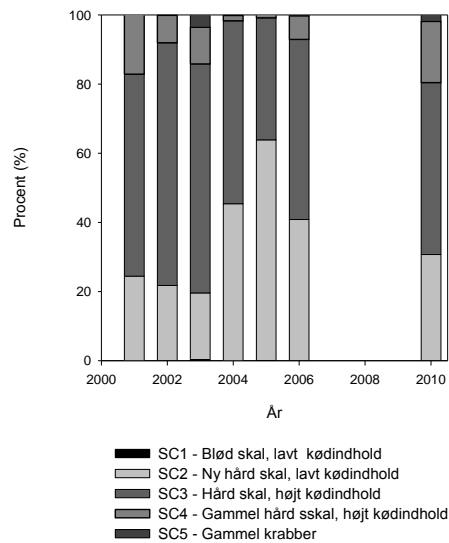
Figur 13. Antal pubertetshanner (antal per tejne) mellem 82-100 mm (Ado-1) i Nuuk-Paamiut fra 2002 til 2006 samt 2010.



Figur 12b. Udvikling i fangstraten (CPUE målt i kg per tejne) fra de biologiske undersøgelser i Nuuk-Paamiut udenskærs fra 2002 til 2006 samt 2010.

Resultater fra de biologiske undersøgelser viser tegn på forbedringer i bestanden fra 2004 til 2006 (Figur 12b). Fra 2006 til 2010 er der sket et fald i fangstraten fra de biologiske undersøgelser til ca. 2kg/tejne, svarende til middelværdien i tidsserien.

Fra 2005 til 2006 blev der observeret fremgang i antallet af pre-rekrutter (hanner der vil indgå i fiskeriet det følgende år) (Fig.13). Denne fremgang er nu vendt og fra 2007 til 2010, er der registreret et fald i antallet af pre-rekrutter til samme niveau som beregnet for 2002.



Figur 14. Skjoldkonditionen af voksende hanner (procent) større end mindstemålet (100 mm CW) Nuuk-Paamiut udenskærs fra 2002 til 2006 samt 2010.

Andelen af bløde/nyskallede krabber i de biologiske undersøgelser har siden 2004 varieret fra 50% til ca. 60% i fangsterne (Fig. 14).

Status udenskærs Nuuk-Paamiut: Data både fra fiskeri og fra biologiske undersøgelser indikerer at bestanden er faldende.

Rådgivning udenskærs Nuuk-Paamiut:

GN rådgiver derfor at fangsterne ikke overstiger 1000 tons i 2011. Rådgivningen for 2010 var på 1,600 tons. I perioden 2007 til 2009 lå fangstniveauet mellem 400 og 700 tons.

Data fra 2010 indikerer at bestanden er nedadgående og GN rådgiver derfor et fangstniveau på 1000 tons, hvilket er et gennemsnit af fangsterne fra 2004-2009.

Fangst (og indsats) har været faldende siden 2006, men der er usikkerhed om hvorvidt de faldende fangster skyldes andre fiskerimuligheder

(torsk) eller om det afspejler negativ udvikling i bestanden.

Specielle bemærkninger:

GN vil gøre opmærksom på at den gennemsnitlige fangst for perioden 2007 til 2009 ligger på 500 tons. Oplysninger fra fiskeriet peger dog på, at en del af krabbeflåde i årene 2007 og 2008 har fisket torsk frem for krabber, hvilket kan forklare den markante nedgang i indsatsen i området. Fangstniveauet er reduceret med 67% fra 2005 til 2009, men tilgængelige indeks fra fiskeriet og de biologiske undersøgelser viser i denne periode og frem til 2010, ikke tegn på markante forbedringer som følge af et formodet reduceret fiskeritryk på bestanden.

5. Narsaq – Qaqortoq (Kap Farvel)

Der foretages ikke biologiske undersøgelser i dette område og der foreligger kun få års oplysninger fra fiskeriet.

Tabel 6. Fangst, fangstrater og indsats i Nuuk-Paamiut indenskærs og udenskærs fra 2000-2010.

Forvaltningsområde	År	Total fangst (tons)	Kvote	Antal licenser	Antal aktive fartøjer	Indenskærs (tons)	Indenskærs CPUE (kg/tejne)	Indenskærs indsats ('000)	Udenskærs fangst (tons)	Udenskærs CPUE (kg/tejne)	Udenskærs indsats ('000)
	2000	2	--			0	--	--	2	--	--
	2001	822	--			822	--	--	0	--	--
Narsaq-Qaqortoq	2002	643	--			642	--	--	1	--	--
	2003	133	--		11	123	--	--	10	--	--
	2004	541	--		10	32	3.9	8	2	1.0	2
	2005	76	--	7	6	76	8.3	9	--	--	--
	2006	0	--	3		--	--	--	--	--	--
	2007	0	--	4		--	--	--	--	--	--
	2008	0	--			--	--	--	--	--	--
	2009	187	?	12	5	187	9.2	20	--	--	--
	2010*	273	300+150	15	6	266	7.9	34	9	8.7	1

*Foreløbige data for 2010

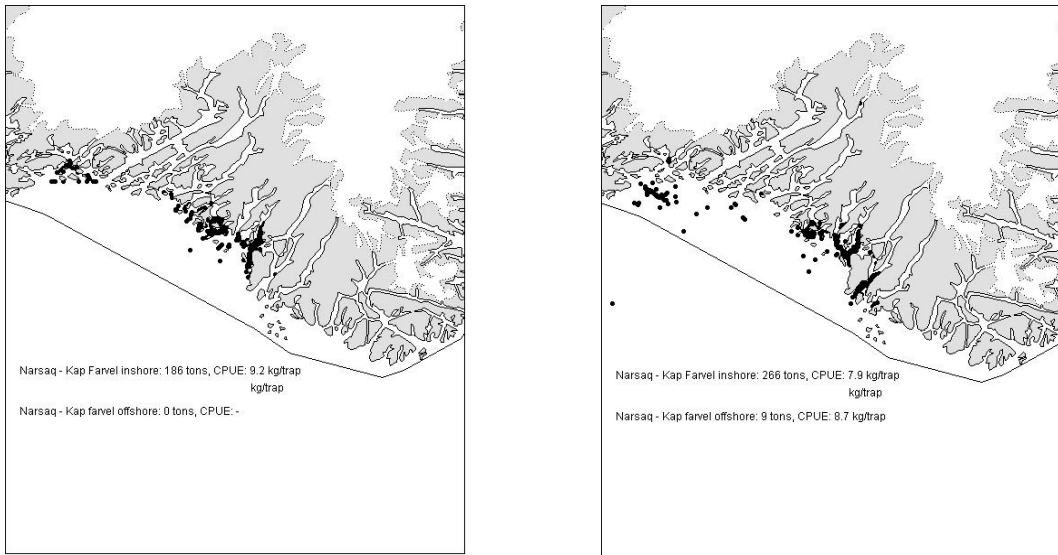
Status indenskærs Narsaq – Qaqortoq (Kap Farvel): Fangsten faldt fra 822 tons i 2001 til 76 tons i 2005. I de mellemliggende år frem til med 2008 blev der ikke fisket i området. I 2009 åbnede der en fabrik i Narsaq og fangsten udgjorde 187 tons i 2009 (Tabel 6). Fangstraten lå i 2009 på ca. 9 kg/tejne og foreløbige data fra 2010 indikerer et mindre fald til ca. 8kg/tejne (Tabel 6).

Fiskeriet har i 2009 og 2010 primært været koncentreret i en mindre del af forvaltningsområdet. Indsatsen har været sat i begrænset

omfang i den nordlige del af Julianehåbsbugten, området ved Sydprøven samt ved fjorden Tasermiut (Fig. 15).

Rekrutteringen til bestanden er ukendt, idet der ikke foretages biologiske undersøgelser i området.

Rådgivning indenskærs Narsaq – Qaqortoq (Kap farvel): Grundet manglende biologiske undersøgelser og få fangstoplysninger, er det ikke muligt at rådgive et fangstniveau.



Figur 15. Kort over den geografiske udbredelse af krabbe-fiskeriet i forvaltningsområdet Narsaq-Qaqortoq (Kap Farvel). Data er baseret på oplysninger fra logbøger.