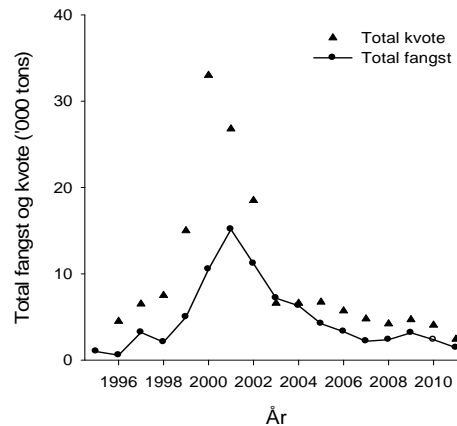


## Krabber i Vestgrønland

### Baggrund

Fiskeriet efter krabber i de kystnære områder startede i Disko Bugt og ved Sisimiut i midten af 1990'erne, og er siden udvidet til området fra Kap Farvel i syd til Upernavik i nord. I 1999 startede fiskeriet i de udenskærs områder. Fiskeriet har siden 2003 primært været koncentreret ved Sisimiut, Disko Bugt og i området mellem Nuuk og Paamiut. De samlede krabbefangster og fastsatte kvoter i perioden 1996-2011 er vist i Figur 1.

Siden 1997 har der været udført biologiske undersøgelser i to kystnære områder; i Disko Bugt og ved Sisimiut. I 1999 påbegyndtes undersøgelser i udenskærsområdet ved Sisimiut, og fra 2003 blev undersøgelserne udvidet til strækningen fra Maniitsoq til Nuuk-Paamiut.



Figur 1. Fangster for krabbefiskeriet fra 1996 til 2011 i tons (baseret på landings eller logbogsdata fra indenskærs og udenskærs flåde) \*Data fra 2011 er foreløbige.

## 1. Sammendrag af rådgivningen

Der foreligger ingen forvaltningsmål for krabberessourcen, men siden 2004 har GN's rådgivning haft til formål at standse de nedadgående tendenser i krabbebestanden.

GN giver en separat rådgivning for inden- og udenskærs inden forvaltningsområderne Disko Bugt – Uummanaq, Sisimiut og Nuuk Paamiut. Delingen mellem indenskærs og udenskærsområdet følger basislinien. Resultater fra mærkningsforsøg foretaget i de kystnære og udenskærs områder ved Sisimiut viser, at krabberne er stationære (80% er genfanget mindre end 10 km fra udsætningsstedet). GN anbefaler derfor, at kvotetildelingen ændres til en udenskærs og indenskærs kvote inden for de enkelte forvaltningsområder.

De anbefalede fangstniveauer for 2012 er ændret i følgende områder i forhold til 2011:

Sisimiut indenskærs indikerer data fra både survey og fiskeri et markant fald i biomassen fra 2008 til 2011. Rekrutteringen er i 2011 på samme lave niveau som observeret i 2004. Der anbefales et fangstniveau på 300 tons, fordelt på 150 tons i det historiske område samt 150 tons i fjordene Nordre Strømfjord og Nordre Isortoq.

Rådgivningen for fiskeri efter krabber i 2012 i Disko Bugt, Sisimiut udenskærs og Paamiut indenskærs er uændret. På grund af for få data, er der ingen rådgivning for Maniitsoq samt forvaltningsområdet Narsaq-Qaqortoq (Tabel 1).

Tabel 1. Rådgivning af fangstniveauer i 2012 krabber for de enkelte forvaltningsområder.

	Rådgivning indenskærs 2012	Rådgivning udenskærs 2012	Fangst i tons 2010 indenskærs	Fangst i tons 2010 udenskærs	Rådgivning indenskærs 2011	Rådgivning udenskærs 2011
Disko Bugt	600	130	311	17	600	130
Sisimiut	300	lukkes	371	261	500	lukkes
Maniitsoq	Ingen rådgivning	Ingen rådgivning	122	68	Ingen rådgivning	Ingen rådgivning
Nuuk-Paamiut	200	1,000	213	257	200	1,000
Narsaq - Kap Farvel	Ingen rådgivning	Ingen rådgivning	319	7	Ingen rådgivning	Ingen rådgivning
<b>Rådgivning/fangster i alt</b>	<b>1,100</b>	<b>1,130</b>	<b>1,778</b>	<b>1,387</b>	<b>1,300</b>	<b>1,130</b>

Bestanden er fortsat på et lavt niveau i alle forvaltningsområder. Hvis der ønskes en genopbygning af bestanden anbefales det, at fangstniveauet reduceres yderligere for at give bestanden mulighed for vækst.

GN anbefaler, at der indføres en general fiskeri sæson fra ultimo marts til medio juli for samtlige forvaltningsområder. En fiskerisæson vil sikre rekrutteringen til bestanden og samtidig reducere udsnid og dødelighed, hvorved der kan opnås en mere hensigtsmæssig udnyttelse af ressourcen (kilde: FRCC, Strategic conservation framework for Atlantic Snow Crab).

Bestanden viser tegn på en 7 - 9 årig cyklisk variation, bestående af år med god rekruttering til bestanden og år med lav rekruttering til bestanden. Fangstniveauet anbefales at justeres i forhold til variationerne. I år med nedadgående tendenser bør fangstniveauet reduceres og forøges når bestanden viser tegn på forbedring.

GN anbefaler endvidere, at der udarbejdes forvaltningsplaner for samtlige forvaltningsområder, hvori der blandt andet tages stilling hvilken udnyttelsesstrategi der ønskes for områderne samt om der ønskes vækst i bestanden og på sigt et bedre fiskeri.

I 2011 har der været gennemført undersøgelser i (Disko Bugt, Sisimiut inden- og udenskærs. På grund af økonomiske besparelser, er der i 2011 ikke blevet foretaget undersøgelser udenskærs på strækningen fra Nuuk til Paamiut. Endvidere blev der på grund af tekniske problemer med undersøgelseskibet Adolf Jensen, ikke foretaget biologiske undersøgelser på strækningen Maniitsoq – Kangaamiut og Nuuk – Paamiut i 2007 – 2009, i den sydlige del af Disko Bugt i 2008 samt i hele Disko Bugt i 2009.

Rådgivningen er udarbejdet for hvert forvaltningsområde i en inden- og udenskærs del og baseret på analyse af de biologiske undersøgelser samt analyser af logbøger.

## 2. Disko Bugt

Rådgivningen er baseret på data fra biologiske undersøgelser og fra fiskeriet. Grundet tekniske problemer med undersøgelsesskibet Adolf Jensen blev der ikke foretaget biologiske undersøgelser efter krabber i 2009.

Tabel 2. Fangst, fangstrater og indsats i Disko Bugt indenskærs og udenskærs fra 2000-2011.

Forvaltningsområde	År	Total fangst (tons)	Kvote	Antal licenser	Antal aktive fartøjer	Indenskærs (tons)	Indenskærs CPUE (kg/tejne)	Indenskærs indsats ('000)	Udenskærs fangst (tons)	Udenskærs CPUE (kg/tejne)	Udenskærs indsats ('000)
Uumannaq-Diskobugt	2000	3,052	--	--	--	2,940	4.8	613	112	5.5	20
	2001	4,202	--	--	--	3,950	3.1	1,274	252	3.6	70
	2002	3,319	--	--	--	2,970	3.3	900	349	3.0	116
	2003	2,739	--	--	50	2,482	3.7	679	257	2.6	97
	2004	2,341	--	--	40	2,174	3.4	632	167	3.7	45
	2005	1,500	1718	43	31	1,404	3.9	363	96	4.0	24
	2006	1,134	1600	43	21	1,008	4.6	221	126	6.7	19
	2007	698	1530	39	17	574	4.2	138	123	5.1	24
	2008	627	1400	25	8	531	5.0	107	96	5.2	19
	2009	657	700	22	12	471	5.1	93	186	5.5	34
	2010	328	600	19	5	311	5.8	54	17	4.8	4
	2011*	218	500	5	7	243	5.4	45	7	4.0	2

\* Foreløbige data for 2011

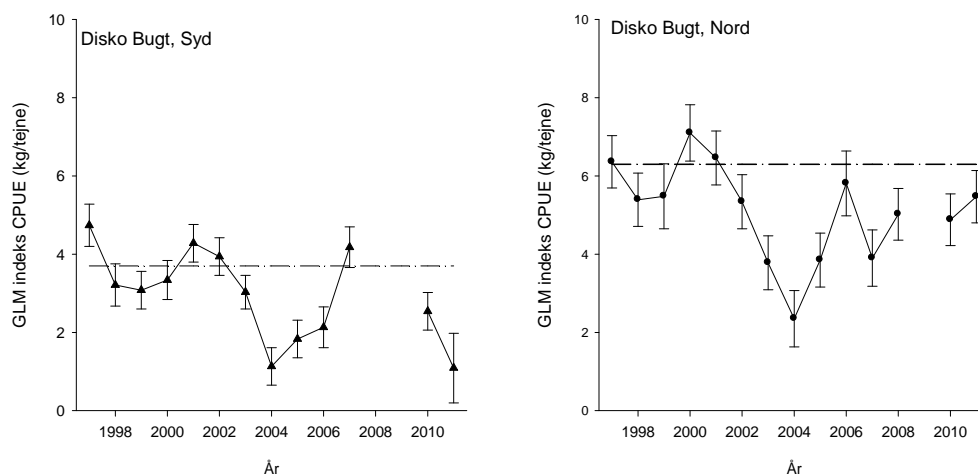
**Indenskærs Disko Bugt:** Fangst og indsats har været faldende siden 2001. Totalfangsten på 311 tons i 2010 (Tabel 2) er den laveste i tidsserien. De kommercielle fangstrater (CPUE) har været svagt stigende siden 2007, hvilket vurderes at være en effekt af en markant reduktion i indsats og fangst gennem flere år.

De biologiske undersøgelser fra 2011 viser, at fangstraten i den nordlige del af Disko Bugt er uændret i forhold til 2008 (Figur 2), men ligger fortsat under middelværdien for reference perio-

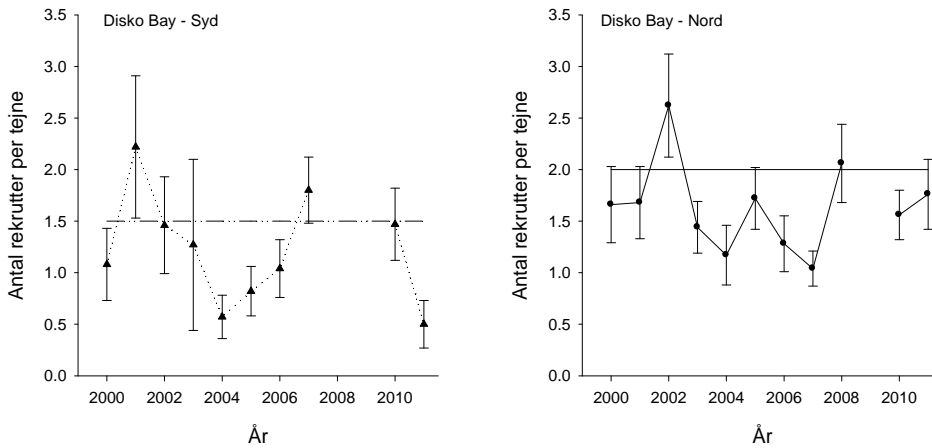
den. I det sydlige område er fangstraten reduceret fra ca. 4 kg/tejne i 2007 til 1 kg/tejne i 2011.

Antallet af pre-rekrutter (de krabber der vil indgå i fiskeriet det følgende år) viser i 2011, en faldende tendens i det sydlige område, men er uændret i det nordlige område (Figur 3).

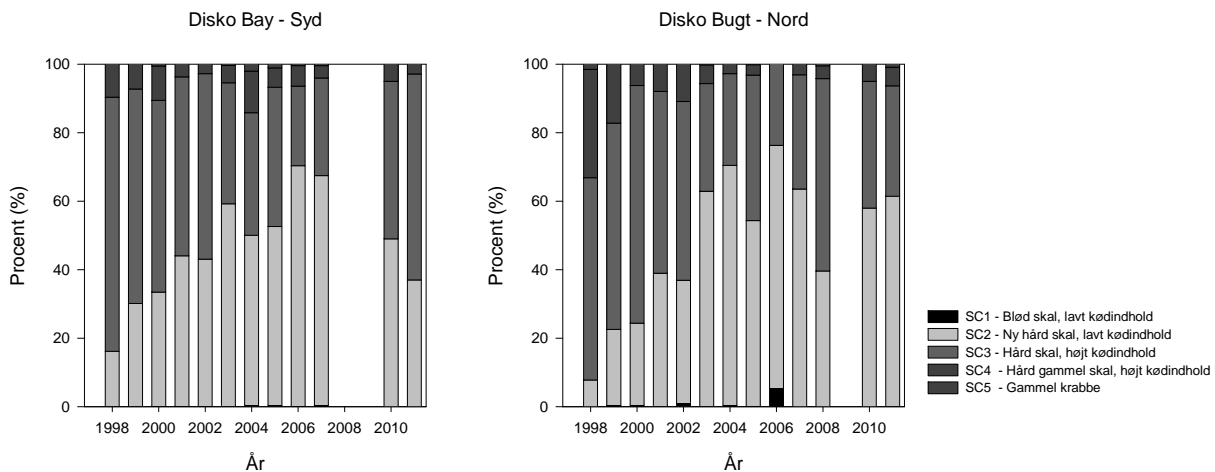
Fangsten af bløde- (SC1) og nyskallede (SC2) er i 2011 faldet til 38% for krabber i det sydlige område, og er uændret på 58% i den nordlige del af Disko Bugt (Fig. 4).



Figur 2. Udvikling i fangstraten (CPUE målt i kg per tejne) fra de biologiske undersøgelser i undersøgelsesområderne i Disko Bugten fra 1997 til 2011 samt middelværdien fra referenceperioden 1999-2002.



Figur 3. Udvikling i antallet af pubertetshanner (antal/tejne) mellem 82-100 mm (Ado-1) i det nordlige og sydlige område i Disko Bugt fra 2000 til 2011 (reference perioden er 2000 til 2005).



Figur 4. Skjoldkonditionen af voksne hanner (procent) større end mindstemålet 100 mm CW i undersøgelsesområder 1 og 2 i Disko Bugt fra 1998 til 2011.

#### Status indenskærs Disko Bugt:

Der er ingen tegn på fremgang i bestanden. De biologiske undersøgelser viser at status for bestanden er uændret i det nordlige område og med en nedadgående tendens i det sydlige område. Fangstrater fra fiskeret viser en svag stigning, hvilket tilskrives den markante nedgang (92%) der har været i de kommercielle fangster siden 2001 (fra 4000 tons i 2001 til 311 tons i 2010).

**Rådgivning indenskærs Disko Bugt:** GN rådgiver at fangstniveauet i 2012 ikke overstiger

600 tons, fordelt med 200 tons i den sydlige del, 200 tons i den nordlige del af Disko Bugt samt 200 tons i Vaigat.

**Status udenskærs Disko Bugt:** Fangsterne udenskærs har ligget mellem 100-350 tons siden 2001. Fangstraterne har i samme periode varieret mellem 2.6-6.7 kg/tejne.

#### Rådgivning udenskærs Disko Bugt:

GN rådgiver, at fangstniveauet i 2012 ikke overstiger 130 tons. Rådgivningen er uændret i forhold til de tre foregående år.

### 3. Sisimiut

Rådgivningen er baseret på data fra biologiske undersøgelser og fra fiskeriet.

Tabel 3. Fangst, fangstrater og indsats i Sisimiut indenskærs og udenskærs fra 2000-2011.

Forvaltningsområde	År	Total fangst (tons)	Kvote	Antal licenser	Antal aktive fartøjer	Indenskærs (tons)	Indenskærs CPUE (kg/tejne)	Indenskærs indsats ('000)	Udenskærs fangst (tons)	Udenskærs CPUE (kg/tejne)	Udenskærs indsats ('000)
Sisimiut	2000	2,534	--	--	--	491	2.8	175	2,043	6.4	319
	2001	2,602	--	--	--	327	2.9	113	2,275	4.6	495
	2002	2,724	--	--	--	473	4.6	103	2,251	3.5	643
	2003	1,633	--	--	34	692	3.7	187	941	3.1	304
	2004	1,432	--	--	19	1,111	3.9	286	321	4.9	65
	2005	1,125	900	12	13	891	6.5	137	234	6.4	37
	2006	736	750	12	10	725	8.3	87	11	11.1	1
	2007	784	850	9	12	559	7.4	75	225	12.8	18
	2008	979	700+300	11	12	765	8.8	87	214	13.1	16
	2009	951	500+300	21	20	597	8.4	71	354	7.6	47
	2010	632	800	19	19	371	6.4	58	261	5.0	52
	2111*	441	500	11	7	268	5.4	49	173	3.7	46

\* Foreløbige data for 2011

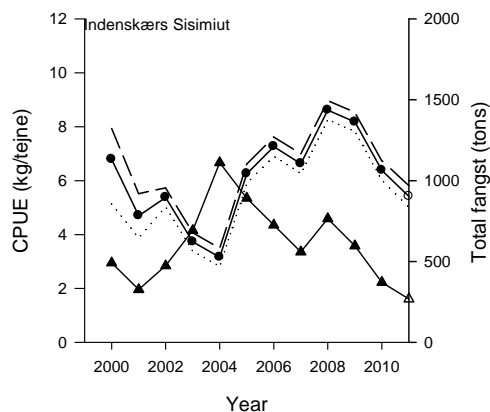
#### Indenskærs Sisimiut:

Fangst og indsats har været faldende fra 2004 til 2010 (Tabel 3 samt Fig. 5a). I samme periode var fangstraterne opadgående og lå stabilt på omkring 8 kg/tejne i 2008 og 2009. Standardiseret fangstrater for 2010 og 2011 indikerer et fald til 5 kg/tejne (Fig. 5a).

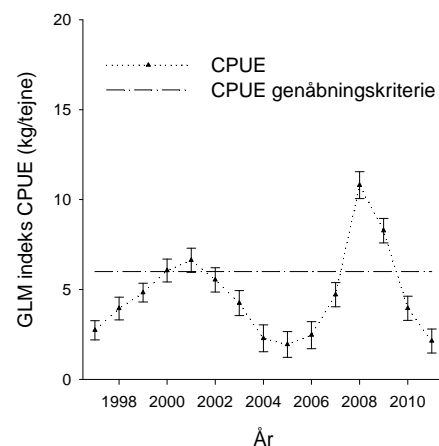
Igennem de senere år har de høje fangstrater i fiskeriet primært været opretholdt ved, at fiskeriet har koncentreret indsatsen til mindre områder i det traditionelle fiskeriområde, samtidig med at en stor del af fiskeriindsatsen har været koncentreret i det

nyere områder i fjorden Ndr. Strømfjord. Fangstniveauet i Ndr. Strømfjord udgjorde fra 200 til 300 tons i henholdsvis 2008 og 2009, men viser faldende tendenser til mindre end 200 tons i 2010 og 2011.

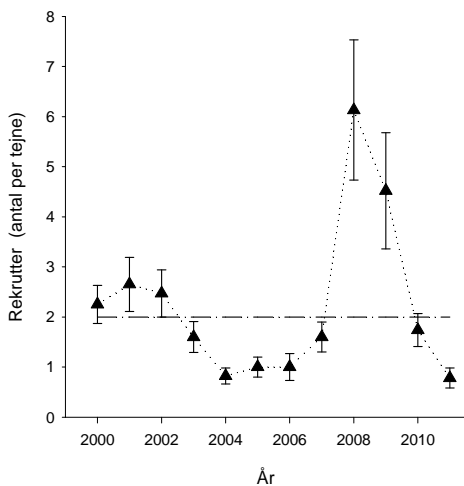
Biologiske undersøgelser indikerer, at bestanden har været faldende fra 2001 til 2005 (Figur 5b). Efterfølgende blev der observeret femgang i bestanden frem til 2008. Siden 2009 har bestanden været for nedadgående og i 2011 er survey fangstraten reduceret med 80 % i forhold til 2008 niveauet.



Figur 5a. Udvikling i fangstraten (CPUE antal kg per tejne) fra det kommercielle fiskeri i området indenskærs Sisimiut, 2000 til 2011. .●: CPUE, stiplede linjer øvre og nedre confidence grænse, ▲: total fangst.

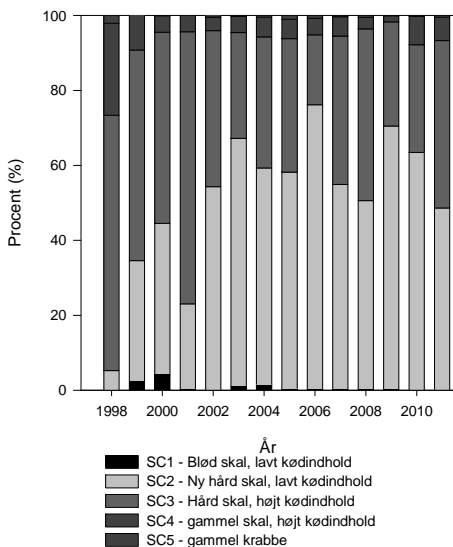


Figur 5b. Udvikling i fangstraten (CPUE antal kg per tejne) fra de biologiske undersøgelser i Sisimiut indenskærs fra 1997 til 2011 samt niveau for genåbningskriterium for CPUE.



Figur 6. Udvikling i antallet af pubertets hanner (antal per tejne) mellem 82-100 mm (Ado-1) i Sisimiut indenskærs fra 2000 til 2010 samt niveau for genåbningskriterium for CPUE.

Fra 2002 til 2004 var antallet af pre-rekrutter (de krabber der rekrutterer ind til fiskeriet det følgende år) på et lavt niveau. Antallet af pre-rekrutter steg fra 2005 til højeste niveau i tidsserien i 2008 og 2009. Siden er antallet af pre-rekrutter reduceret og ligger i 2011 på det laveste niveau i tidsserien (Fig. 6).



Figur 7. Skjoldkonditionen af voksende hanner større end mindstemålet (100 mm CW) Sisimiut indenskærs fra 1998 til 2010.

Andelen af bløde- og nyskallede (SC1 og SC2) krabber steg fra 1998 til 2003 og har siden ligget på et niveau på ca. 55 - 70% (Fig. 7).

#### Status indenskærs Sisimiut:

Indeks fra både fiskeriet og fra de biologiske undersøgelser indikerer, at der har været en nedgang i bestanden siden 2009.

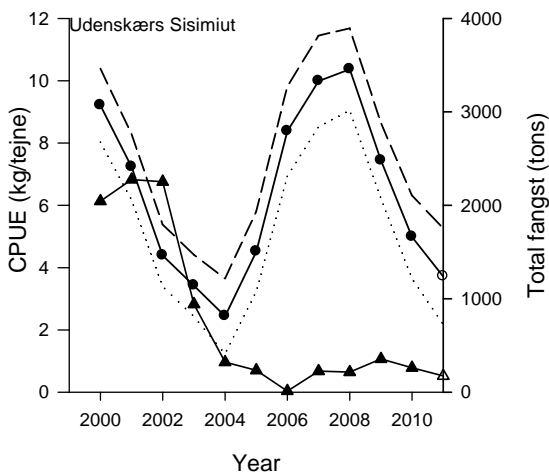
**Rådgivning indenskærs Sisimiut:** På baggrund af det ændrede fiskerimønster og resultaterne fra de biologiske undersøgelser, rådgiver GN at fangstniveauet i 2012 ikke bør 300 tons, fordelt på 150 tons for det traditionelle fiskeriområde og 150 tons i fjordene Ndr. Isortoq og Ndr. Strømfjord. Rådgivning i 2011 var på 500 tons.

**Specielle bemærkninger:** De nedadgående tendenser i krabbebestanden har været påpeget i rådgivningen siden 2009 og forventes at ligge på et lavt niveau de kommende to år. Dette skyldes faldende biomasse gennem flere år og lav rekruttering til det kommende fiskeri. Såfremt den faldende tendens fortsætter, kan der forventes en reduktion i de anbefale fangstniveau i fremtiden.

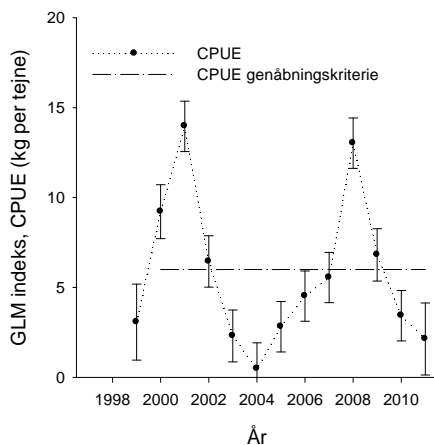
Tilgængelige indeks fra de biologiske undersøgelser viser en 7 – 9 årig cyklus i bestanden, med 3 til 4 års henholdsvis god og lav rekruttering til bestanden.

**Udenskærs Sisimiut:** Fangst og indsats har været faldende siden 2002 (Tabel 3 og Fig. 8a). Området

var lukket for fiskeri i 2005 og 2006 (der blev givet dispensation til et begrænset fiskeri i perioden), men blev genåbnet medio august 2007. I årene 2007 til 2009 har fangstniveauet ligget på ca. 220 tons - 354 tons. Fangstraten var stigende fra 2005 og frem til 2008 som følge af det meget begrænsede fiskeri i området. Standardiseret fangstrate for 2010 indikerede et fald på 53 % til 5 kg/tejne i forhold til 2008 (Fig. 8a). I 2011 har området været lukket for fiskeri udenfor 3 sømil grænsen. Foreløbige data fra 2011, indikerer et fangstniveau på 173 tons samt en fortsat faldende tendens i fangstraten til 3.7 kg/tejne.



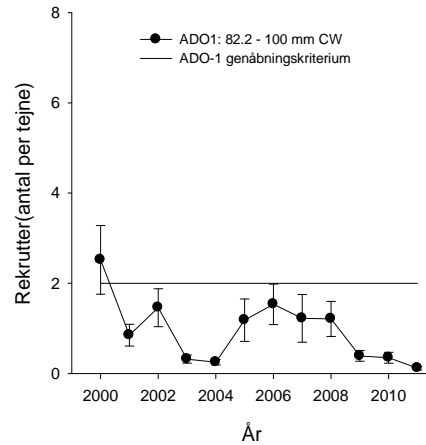
Figur 8a. Udvikling i fangstraten (CPUE kg per tejne) fra det kommercielle fiskeri i Sisimiut udenkørs fra 2000 til 2011. ●: CPUE, stiplede linjer øvre og nedre confidence grænse og ▲: total fangst.



Figur 8b. Udvikling i fangstraten (CPUE kg per tejne) fra de biologiske undersøgelser i Sisimiut udenkørs fra 1999 til 2011 samt niveau for genåbningskriterium for CPUE.

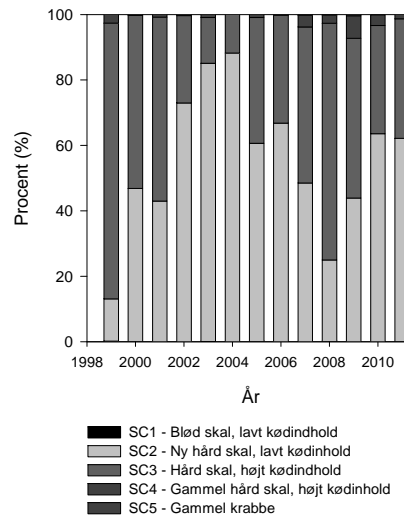
De biologiske undersøgelser indikerer et markant fald i bestanden fra 2002 til 2004, hvor fangsten pr

tejne faldt til et historisk lavt niveau på 0.6 kg/tejne (Figur 8b). Bestanden viste tegn på forbedring frem til 2008, hvor fangstraten steg til 13 kg/tejne (samme niveau som i 2001). Siden 2009 har der været indikationer på, at bestanden igen er faldende og i 2011 er fangstraten reduceret med 84 % i forhold til 2008.



Figur 9. Udvikling i antallet af pubertets hanner (antal per tejne) mellem 82-100 mm (Ado-1) i Sisimiut udenkørs fra 2000 til 2011 samt niveau for genåbningskriterium for antal recrutter per tejne.

Fra 2005 og frem til 2008 har antallet af pre-recrutter været stabil (Figur 9). I perioden fra 2009 til 2011 er antallet af hanner der vil indgå i fiskeriet de førstkomende år faldet til laveste niveau i tids-serien.



Figur 10. Skjoldkonditionen af voksende hanner større end mindstemålet (100 mm CW) Sisimiut udenkørs fra 1997 til 2011.

Fangsten af bløde- og nyskallede voksne hanner var stigende (90%) frem til 2004, hvor der i samme

periode var et højt fiskeritryk. Andelen af bløde og nyskallede krabber faldt til ca. 30 % i 2008 som følge af et markant faldende fiskeritryk. Siden har andelen af nyskallede krabber med lavt kødindhold (SC1 og SC2) været stigende til 63 % i 2010 og 2011 (Fig. 10), og er øget i takt med opadgående fangster.

**Status udenskærs Sisimiut:** Data fra både de biologiske undersøgelser og fra fiskeri viser et markant fald i biomassen fra 2008 til 2011. Rekrutteringen er i 2011 på samme lave niveau som observeret i 2004. Bestanden vurderes til at være på samme lave niveau som i 2005 og 2006.

**Rådgivning udenskærs Sisimiut:** Der er tegn på at bestanden er nedadgående og på et lavt niveau. Det anbefales derfor, at der lukkes for fiskeri i 2012 og frem til bestanden viser tegn på markante forbedringer.

### 3. Maniitsoq

Der er ingen rådgivning grundet manglende data fra biologiske undersøgelser og få data fra fiskeriet.

Tabel 4 Fangst, fangstrater og indsats i Maniitsoq-Kangaamiut indenskærs og udenskærs fra 2000-2011.

Forvaltningsområde	År	Total fangst (tons)	Kvote	Antal licenser	Antal aktive fartøjer	Indenskærs (tons)	Indenskærs CPUE (kg/tejne)	Indenskærs indsats ('000)	Udenskærs fangst (tons)	Udenskærs CPUE (kg/tejne)	Udenskærs indsats ('000)
	2000	944	--	--	--	563	4.3	131	381	7.6	50
	2001	1,835	--	--	--	1009	3.7	273	826	5.0	165
Maniitsoq-Kangaamiut	2002	1,775	--	--	--	1032	3.8	272	743	2.7	275
	2003	485	--	--	12	40	3.5	12	445	2.8	160
	2004	116	--	--	9	78	2.4	33	38	2.1	18
	2005	73	200 (inshore)	12	6	62	4.2	15	11	3.6	3
	2006	72	100(inshore)	16	6	61	4.3	14	11	4.3	3
	2007	187	300	11	4	13	2.9	5	174	10.2	17
	2008	130	300	13	8	19	5.9	3	111	9.0	12
	2009	259	250	21	11	88	6.2	14	171	5.9	29
	2010	190	300	18	7	122	4.6	27	68	4.1	16
	2011*	30	300	7	1	30	16.2	2	--	--	--

\*Foreløbige data fra 2011.

**Status indenskærs Maniitsoq:** Fangsten faldt fra 1.000 tons i 2002 til under 100 tons i 2003 og har siden ligget på et lavt niveau (Tabel 4). Fangstraterne har ligget på et varierende niveau siden 2003, samtidig med et markant fald i indsats og fangstniveau frem til 2009.

**Rådgivning indenskærs Maniitsoq:** Grundet manglende biologiske undersøgelser og få fangst-oplysninger, er det ikke muligt at rådgive et fangstniveau.

### 4. Nuuk – Paamiut

**Specielle bemærkninger:** GN har i samarbejde med KNAPK udarbejdet følgende genåbningskriterier/genlukningskriterier:

- Gennemsnitlig CPUE på 6 (kg/tejne) i hele området, baseret på data fra logbøger og de biologiske undersøgelser.
- Gennemsnitlig skjoldbredde på 115 mm for hanner store end mindstemålet.
- Rekrutteringsindeks på 2 krabber per tejne, baseret på de biologiske undersøgelser. (Ado-1; 82–100mmCW).
- Der må maksimalt være 50 % bløde og nyskallede hankrabber i såvel de kommercielle som de biologiske fangster.

**Status udenskærs Maniitsoq:** Fra 2001 til 2006 faldt fangsterne fra 800 tons til 11 tons. I samme periode lå fangstraterne på et lavt niveau (under 5 kg/tejne). Området var lukket for fiskeri i perioden 2005 til 2007. I 2007 og 2008 steg fangstraterne igen til henholdsvis 10,2 og 9,0 kg/tejne, men er reduceret til 4 kg/tejne i 2010. Området har været lukket for fiskeri i 2011 (Tabel 4.).

**Rådgivning udenskærs Maniitsoq:** Grundet manglende biologiske undersøgelser og få data fra fiskeriet, er det ikke muligt at rådgive et fangstniveau.



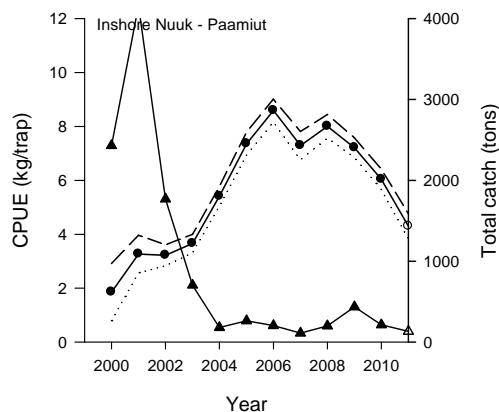
Rådgivningen er baseret på data fra biologiske undersøgelser samt fiskeriet. Der har været foretaget biologiske undersøgelser i årene 2001-2006 og igen i 2010. I årene 2007-2009 blev der ikke været foretaget biologiske undersøgelser pga. tekniske problemer med Adolf Jensen. I 2011 er undersøgelserne blevet aflyst på grund af økonomiske besparelser.

Tabel 5. Fangst, fangstrater og indsats i Nuuk-Paamiut indenskærs og udenskærs fra 2000-2011.

Forvaltningsområde	År	Total fangst (tons)	Kvote	Antal licenser	Antal aktive fartøjer	Indenskærs (tons)	Indenskærs CPUE (kg/tejne)	Indenskærs indsats ('000)	Udenskærs fangst (tons)	Udenskærs CPUE (kg/tejne)	Udenskærs indsats ('000)
Nuuk-Paamiut	2000	3,769	--	--	--	2,430	5.3	458	1,339	5.4	248
	2001	5,077	--	--	--	4,157	5.3	784	920	3.8	242
	2002	2,531	--	--	--	1,770	2.8	632	761	2.8	272
	2003	2,315	--	--	26	704	3.4	207	1,611	4.2	385
	2004	1,795	--	--	22	180	4.5	40	1,615	8.0	203
	2005	2,295	--	26	22	262	8.0	33	2,033	6.7	302
	2006	1,173	1,800	24	18	204	7.3	28	969	3.0	328
	2007	521	1,600	25	10	111	7.2	15	410	7.4	56
	2008	617	1600	24	6	200	7.2	28	418	9.1	46
	2009	1,111	700+300	31	13	435	7.5	58	676	7.6	89
	2010	470	1000	22	17	213	6.0	35	257	5.6	46
2011*	484	700	18	11	132	4.3	31	352	6.8	53	

\*Foreløbige data for 2011

**Status indenskærs Nuuk-Paamiut:** Fangsten har siden 2001 været faldende fra 4.157 tons til 111 tons i 2007. I 2009 steg fangsterne til 435 tons, men har siden været faldende og foreløbige data fra 2011 indikerer et fangstniveau på under 200 tons for området (tabel 5 og Fig. 11). Fangst-raterne viste en markant forøgelse fra 2004 til 2005 (4.5 til 8.0 kg/tejne), herefter lå de stabilt på omkring 7 kg/tejne frem til 2009, men viser en faldende tendens i 2010 og 2011.

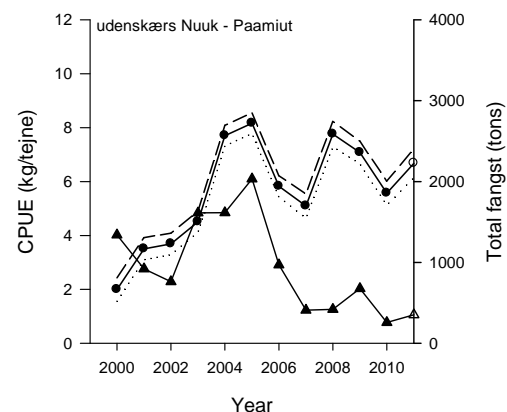


Figur 11. Udvikling i fangstraten (CPUE kg per tejne) fra det kommercielle fiskeri i Nuuk Paamiut indenskærs fra 200 til 2011. ●: CPUE, stiplede linjer øvre og nedre confidens grænse og ▲: total fangst.

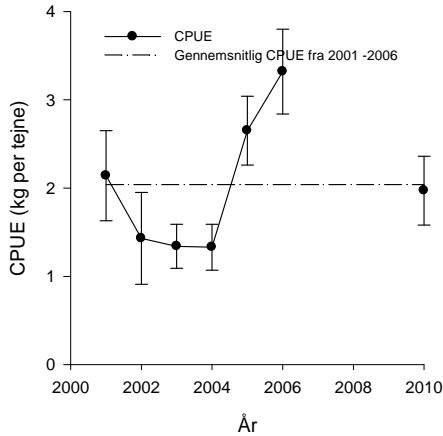
**Rådgivning indenskærs Nuuk-Paamiut:** Fiskeri-data indikerer at bestanden viser faldende tendens. Grundet manglende survey data og med udgangspunkt i data fra fiskeriet, anbefaler GN derfor et fangstniveau på 200 tons for 2012, hvilket er

uændret i forhold til 2011. Såfremt den faldende tendens fortsætter, kan der forventes en reduktion i de anbefale fangstniveau i fremtiden.

**Udenskærs Nuuk-Paamiut:** De totale fangster er faldet fra et højt niveau på 2000 tons i 2005 til 700 - 260 tons i perioden 2007-2010. Samtidig steg fangstraterne steget markant fra 2006 til 2008 (3.0 til 9.1 kg/tejne) (Tabel 5 og Fig.12a). Foreløbige fra 2011 viser en reduktion i fangster, men en mindre forøgelse i fangstraten i forhold til 2010.

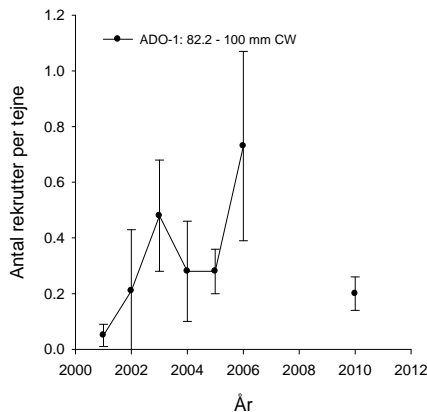


Figur 12a. Udvikling i fangstraten (CPUE kg per tejne) fra det kommercielle fiskeri i Nuuk Paamiut udenskærs fra 2000 til 2010. ●: CPUE, stiplede linjer øvre og nedre confidens grænse og ▲: total fangst.



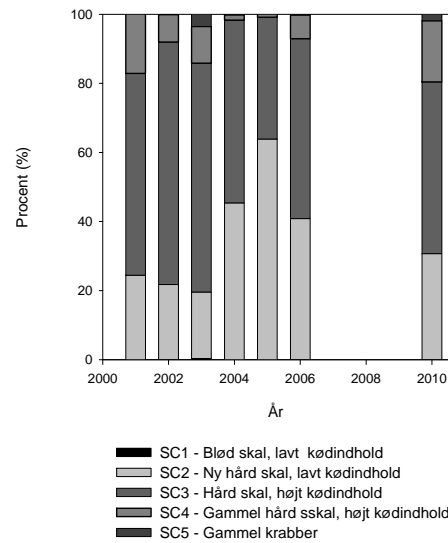
Figur 12b. Udvikling i fangstraten (CPUE målt i kg per tejne) fra de biologiske undersøgelser i Nuuk-Paamiut udenskærs fra 2002 til 2006 samt 2010.

Resultater fra de biologiske undersøgelser viste tegn på forbedringer i bestanden fra 2004 til 2006 (Figur 12b). Fra 2006 til 2010 er der sket et fald i fangstraten fra de biologiske undersøgelser til ca. 2kg/tejne, svarende til middelværdien i tidsserien.



Figur 13. Antal pubertetshanner (antal per tejne) mellem 82-100 mm (Ado-1) i Nuuk-Paamiut fra 2002 til 2006 samt 2010.

Fra 2005 til 2006 blev der observeret fremgang i antallet af pre-rekrutter (hanner der vil indgå i fiskeriet det følgende år) (Fig.13). Denne fremgang er nu vendt og fra 2007 til 2010, blev der registreret et fald i antallet af pre-rekrutter til samme niveau som beregnet for 2002.



Figur 14. Skjoldkonditionen af voksne hanner (procent) større end mindstemålet (100 mm CW) Nuuk-Paamiut udenskærs fra 2002 til 2006 samt 2010.

Andelen af bløde/nyskallede krabber i de biologiske undersøgelser har siden 2004 varieret fra 50% til ca. 60% i fangsterne (Fig. 14).

**Status udenskærs Nuuk-Paamiut:** Data fra fiskeri og fra biologiske undersøgelser i 2010 indikerer at bestanden er faldende.

#### Rådgivning udenskærs Nuuk-Paamiut:

GN rådgiver derfor at fangsterne ikke overstiger 1000 tons i 2012. Rådgivningen er uændret i forhold til 2011.

Fangst (og indsats) har været faldende siden 2006, men der er usikkerhed om hvorvidt de faldende fangster skyldes andre fiskerimuligheder (torsk) eller om det afspejler negativ udvikling i bestanden.

## 5. Narsaq – Qaqortoq (Kap Farvel)

Der foretages ikke biologiske undersøgelser i dette område og der foreligger kun få års oplysninger fra fiskeriet.

Tabel 6. Fangst, fangstrater og indsats i Nuuk-Paamiut indenskærs og udenskærs fra 2000-2011.

Forvaltningsområde	År	Total fangst (tons)	Kvote	Antal licenser	Antal aktive fartøjer	Indenskærs (tons)	Indenskærs CPUE (kg/tejne)	Indenskærs indsats ('000)	Udenskærs fangst (tons)	Udenskærs CPUE (kg/tejne)	Udenskærs indsats ('000)
	2000	2	--	--	--	0	--	--	2	--	--
	2001	822	--	--	--	822	--	--	0	--	--
Narsaq-Qaqortoq	2002	643	--	--	--	642	--	--	1	--	--
	2003	133	--	--	11	123	--	--	10	--	--
	2004	541	--	--	10	32	3.9	8	2	1.0	2
	2005	76	--	7	6	76	8.3	9	--	--	--
	2006	0	--	3	--	--	--	--	--	--	--
	2007	0	--	4	--	--	--	--	--	--	--
	2008	--	--	--	--	--	--	--	--	--	--
	2009	187	?	12	5	187	9.2	20	--	--	--
	2010	326	450	15	6	319	6.8	47	7	8.7	1
	2011*	322	450	8	7	321	6.9	47	1	6.1	1

\*Foreløbige data for 2011

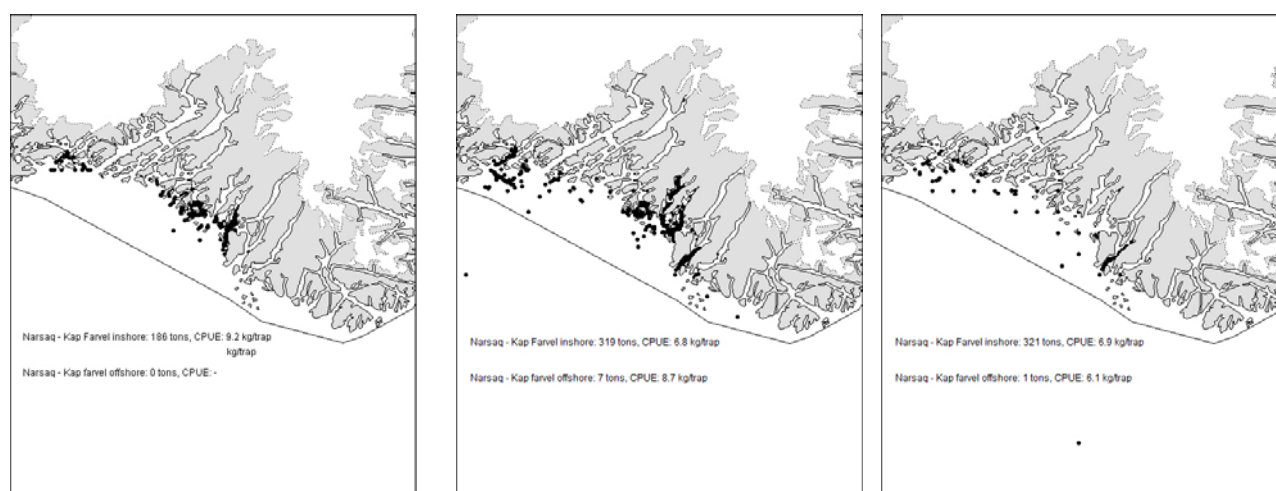
**Status indenskærs Narsaq – Qaqortoq (Kap Farvel):** Fangsten faldt fra 822 tons i 2001 til 76 tons i 2005. I de mellemliggende år frem til med 2008 blev der ikke fisket i området. I 2009 åbnede der en fabrik i Narsaq og fangsten udgjorde 187 tons i 2009 (Tabel 6). Fangstraten lå i 2009 på ca. 9 kg/tejne. I 2010 og 2011 har fangsterne og indsatsen været stigende samtidig med et fald i fangstraten til 7/kg per tejne (Tabel 6).

Fiskeriet har i 2009 og 2010 primært været koncentreret i en mindre del af forvaltningsområdet. Indsatsen har været sat i begrænset omfang i den nordlige del af Julianehåbsbugten, området ved

Sydprøven samt ved fjorden Tasermiut (Fig. 15). I 2011 er der primært fisket i Julianehåbsbugten samt i fjorden Sarqaa.

Rekrutteringen til bestanden er ukendt, idet der ikke foretages biologiske undersøgelser i området.

**Rådgivning indenskærs Narsaq – Qaqortoq (Kap farvel):** Grundet manglende biologiske undersøgelser og få fangstoplysninger, er det ikke muligt at rådgive et fangstniveau.



Figur 15. Kort over den geografiske udbredelse af krabbe-fiskeriet i forvaltningsområdet Narsaq-Qaqortoq (Kap Farvel). Data er baseret på oplysninger fra logbøger.