



## Sammendrag af den biologiske rådgivning for 2018 om fiskebestande behandlet i ICES og NAFO-regi.

25.juni 2018

J.nr. 20.00-11

### Den biologiske rådgivning for 2018 fra ICES og NAFO.

Rådgivningen for 2018 dækker følgende bestande med relevans for Grønland:

1.a *Indenskærs torsk* ved Vestgrønland

Rådgivningen er på 13.952 tons. Rådgivningen for 2017 var 12.379 tons. GN har opfordret til, at ICES gennemfører en benchmark (ny vurdering af de modeller der indgår i rådgivningen) ultimo 2017, hvorefter rådgivningen for fiskeri i 2018 vil blive opdateret.

1.b *Udenskærs torsk* ved Øst-og Sydvestgrønland (til og med Julianehåbsbugten). Rådgivningen er 6.344 tons. Rådgivningen for 2017 var 7.930 tons. GN har opfordret til, at ICES gennemfører en benchmark (ny vurdering af de modeller der indgår i rådgivningen) ultimo 2017, hvorefter rådgivningen for fiskeri i 2018 vil blive opdateret.

1.c *Udenskærs torsk* ved Vestgrønland

Rådgivningen er, at der ikke bør fiskes i 2018 og 2019. Samme rådgivning som for 2017.

2. *Hellefisk indenskærs*

Rådgivningen for Disko Bugt, Uummannaq og Upernavik er 2-årig for 2017 og 2018. Vurderingen i 2017 viser at der ikke er betydende ændringer for bestandene. Rådgivning for 2018 er forsat: Disko Bugt 6.400 tons, Uummannaq 6.500 tons og Upernavik 6.300 tons.

3. *Hellefisk udenskærs Vestgrønland* i farvandet mellem Grønland og Canada

Rådgivningen for Davis Strædet og Baffin Bugt er 2-årig for 2017 og 2018. Vurderingen i 2017 viser at der ikke er betydende ændringer for bestandene. Rådgivningen for 2018 er forsat: Davis Strædet 15.150 tons og Baffin Bugt 17.150 tons.

4. *Hellefisk udenskærs* i området Østgrønland, Island og Færøerne

Rådgivningen er på 24.000 tons. Samme rådgivning som for 2017.

5. *Demersal rød fisk (S. mentella)* på Østgrønlands kontinentalsokkel.

Rådgivningen er 1.142 tons. Rådgivningen for 2017 var på 1.120 tons.

6. *Stor rød fisk (S. norvegicus)* Østgrønland og Island

Rådgivning er 50.800 tons. Rådgivningen for 2017 var på 52.800 tons.

7. *Pelagisk rødfisk (øvre og nedre bestand)* i Irmingerhavet

Rådgivningen for 2017 og 2018 for begge bestande er intet direkte fiskeri. Denne rådgivning er ikke opdateret.

8. *Lodde* ved Østgrønland, Island og Jan Mayen

Den indledende rådgivning for fiskesæsonen 2017/2018 er 0 t. Den endelige rådgivning gives efter efterårs- og vinterundersøgelser i 2017/2018. Den endelige rådgivning for fiskesæsonen 2016/2017 var 299.000 tons.

9. *Torsk, sej og kuller* i Barentshavet

Fiskeriet er baseret på kvoteaftaler mellem Grønland, Norge og Rusland. Torsk- og kullerbestandene er fortsat store, men viser en tilbagegang. Sej er stabil, og også på et højt niveau.

Rådgivningen for 2018 er som følger:

a) *Torsk* på 712.000 tons. Rådgivning for 2017 var 805.000. Grønland fiskede 8.607 tons i 2016.

b) *Kuller* på 202.305 tons. Rådgivningen for 2017 var 233.000 tons. Grønland fiskede 1.401 tons i 2016.

c) *Sej* på 172.500 tons. Rådgivningen for 2017 var 150.000 tons. Grønland fiskede 613 tons i 2016.

Rådgivning for 2018 om fiskeri på makrel kommer til efteråret.

Herunder følger en uddybende beskrivelse af rådgivningen om torsk i Vest- og Østgrønland, om hellefisk i Østgrønland, rødfisk på den østgrønlandske kontinentalsokkel og lodde i Østgrønland. Appendiks I viser en historisk oversigt over rådgivning samt fangster for hver bestand fra 2004 til 2016.

Den officielle rådgivning findes på ICES' hjemmeside ([www.ices.dk](http://www.ices.dk)). Departementet og Styrelsen for fiskeri modtager en kopi af den engelske rådgivningstekst fra ICES. Grønlands Naturinstitut har udarbejdet og leveret baggrundsdokumenter med relevante data og informationer om alle grønlandske bestande i forbindelse med ICES rådgivningsprocessen.

Hvis der ønskes yderligere dokumentation, står Naturinstituttet naturligvis til rådighed.

Med venlig hilsen

Helle Siegstad

## Resumé af rådgivningen

### 1. Torsk

De torsk, der forekommer i grønlandsk farvand, består i rådgivningsmæssig sammenhæng af tre komponenter:

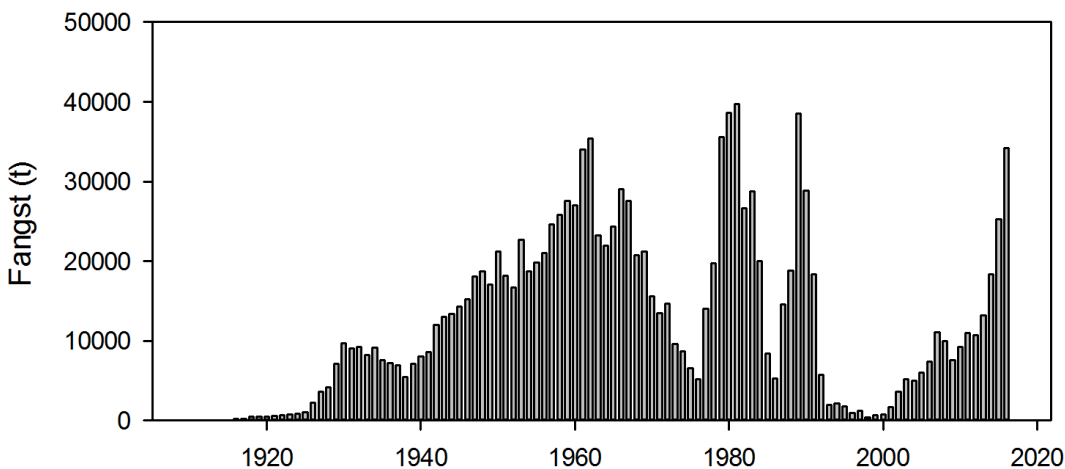
- Indenskærs* torsk, der gyder i en række vestgrønlandske fjorde.
- Udenskærs* torsk, der gyder udenskærs i Øst- og Sydvestgrønland (til og med Julianehåbsbugten, NAFO 1F).
- Udenskærs* torsk, der gyder udenskærs i Vestgrønland (nord for Julianehåbsbugten).

Torsk fra de forskellige områder blandes uden for gydesæsonen.

#### a. *Indenskærs torsk i Vestgrønland*

Rådgivningen for 2018 om fiskeri efter indenskærs torsk ved Vestgrønland er 13.952 tons, hvilket er en stigning på 13% ift. rådgivningen for 2017. Oplysninger om udnyttelsesrate og bestandsstørrelse er fortsat mangelfulde.

Fangsterne har været støt stigende siden år 2000 (Fig. 1) og var i 2016 med 34.204 tons på det højeste niveau i de sidste 25 år.

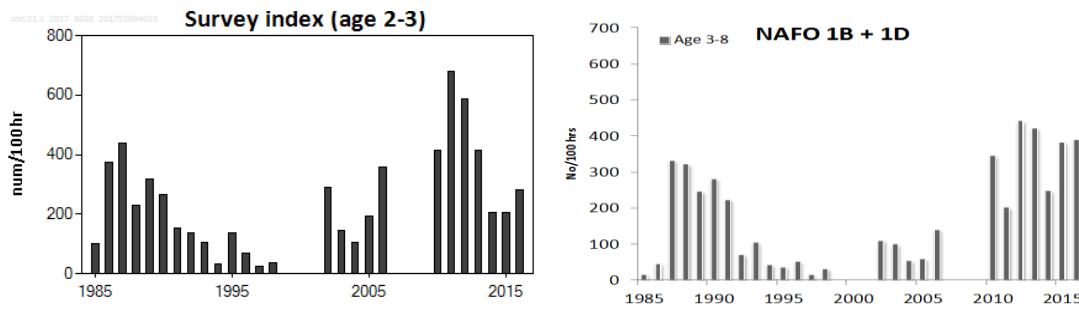


**Figur 1.** Torsk indenskærs: Fangster fra 1911-2016 i Vestgrønland.

Mens 2009-årgangen tidligere var mest dominerende, har 2010 og 2011 årgangene taget over. Gennemsnitsstørrelsen i fangsterne er steget fra 44 cm i 2006 til 56-57 cm i 2015 og 2016. Fangstudbyttet er derfor steget, til trods for at der i dag fanges færre fisk – altså en langt bedre udnyttelse af fiskens vækst.

Det bør bemærkes, at fangsterne i indenskærs området historisk set ikke har kunnet understøtte fangster på det nuværende niveau over en længere årrække.

De biologiske undersøgelser fra 2016 viser en mindre stigning af 2- og 3-årige sammenlignet med data fra 2014-2015. Rekrutteringen er dog ikke på samme niveau som i 2011 og 2012. Biomassen af den fiskbare del af bestanden (3-8 år) er fortsat på et højt niveau (Fig. 2).

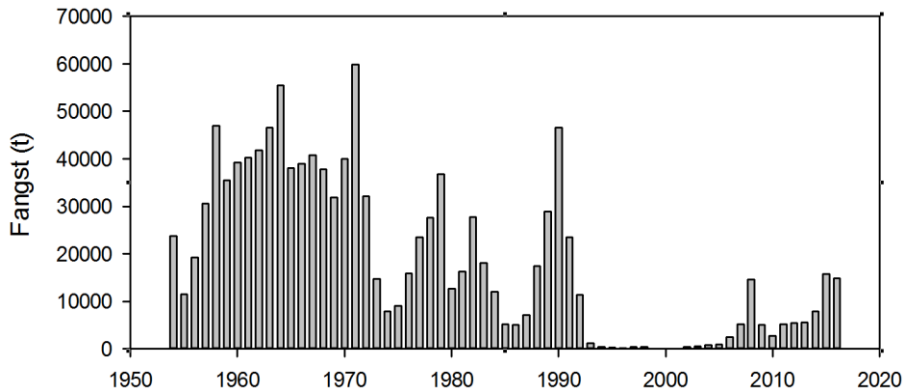


Figur 2. Venstre: Rekrutteringsindeks for 2- og 3-årige torsk fra Sisimiut og Nuuk. Højre: Biomasse for alle torsk i alder 1-8 år.

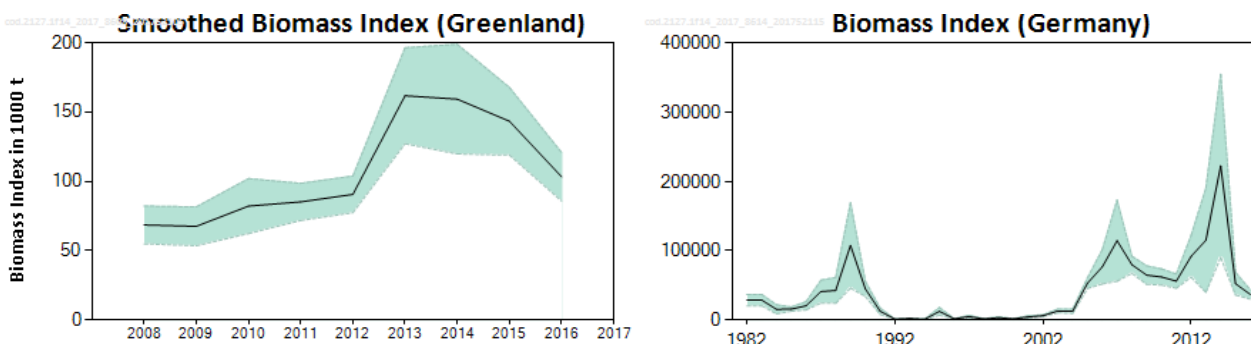
### b. Udenskærs torsk ved Øst- og Sydvestgrønland (til og med Julianehåbsbugten)

Rådgivningen for 2018 om fiskeri efter udenskærs torsk ved Øst- og Sydvestgrønland er 6.344 tons. Rådgivningen for 2017 var 7.930 tons. De samlede fangster i 2016 var på 14.818 tons (Fig. 3). De grønlandske og tyske videnskabelige undersøgelser indikerer begge en nedgang i bestandens størrelse (Fig. 4). Dette vurderes at være en kombination af den meget store 2009 årgangs vandring (migration) og fangst i området, samt de noget mindre nye årgange.

Rådgivningen er baseret på en vurdering af fiskeriets udnyttelsesrate ( $F_{\text{proxy}}$  (fangst/survey)). Udnyttelsesraten ( $F_{\text{target}}$ ) for årene 2011-14 vurderes som en referenceperiode da fiskeritrykket i den periode menes at være fornuftigt. Værdien sættes i relation til biomassen fra det grønlandske survey ( $\text{biomasse}_{2016} * F_{\text{target}}$ ). Pga. af usikkerhed begrænses eventuelle ændringer til 20% ift. sidste års rådgivning. Var dette ikke tilfældet ville nedgangen i rådgivningen være yderligere ca. 1.000 tons.



Figur 3. Torsk øst- og sydvest Grønland: Udenskærs fangster fra 1954–2016.

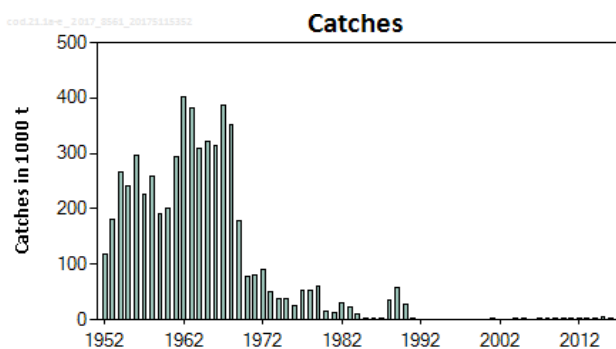


Figur 4. Biomasse fra surveys (smoothed=udjævning af aktuelle survey-værdier som tager højde for usikkerheder omkring store træk).

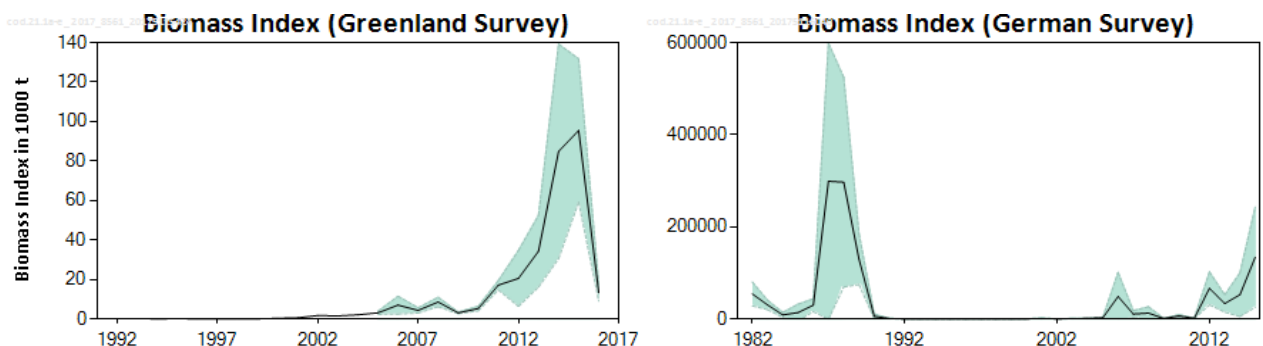
### c. Udenskærs torsk Vestgrønland (fra Julianehåbsbugt og nordpå)

Rådgivning for 2018 og 2019 om fiskeri efter udenskærs torsk i Vestgrønland er, at der ikke bør fiskes. Rådgivningen er baseret på forsigtighedsprincippet med det argument, at bestanden er på et lavt niveau sammenlignet med perioden før 1990, og at dynamikken i området skyldes indvandring af unge fisk fra andre områder (Østgrønland og Island).

Fangster i 2016 var 3.740 tons (Fig. 5) og disse blev taget stort set udelukkende på Dana Banke. Data fra de grønlandske og tyske videnskabelige undersøgelser viser, at biomassen af udenskærs torsk har været lav siden 1990'erne. Fra ca. år 2000 og frem har der været flere torsk i området, men dette har primært været drevet af unge torsk fra Østgrønland og Island (Fig. 6). I 2016 ses en meget markant nedgang i det grønlandske survey, og det vurderes at fiskeriet og særligt migration af fisk til Østgrønland/Island har forårsaget dette. Der var ikke noget tysk survey i 2016.



Figur 5. Torsk Vestgrønland: Udenskærs fangster fra 1952–2016



Figur 6. Biomasse. Venstre: indeks fra det grønlandske survey. Højre: indeks fra det tyske survey (der var ingen tysk survey i 2016).

## 2. Hellefisk indenskærs Disko Bugt, Uummannaq og Upernavik

Rådgivningen er toårig, men udviklingen i bestanden bliver fulgt i den mellemliggende periode og konstateres der større ændringer i bestanden vil rådgivningen blive opdateret. Data er oparbejdet for alle tre områder og NAFO vurderer at der ikke betydende ændringer i status for bestandene og sidste år rådgivning er derfor ikke ændret. Herunder korte kommentarer fra opdateringen.

a. *Disko Bugt*. Rådgivningen for 2018 er fortsat at fangsterne i Disko Bugt ikke overstiger 6.400 tons (2016 fangsterne var på 10.760 tons). De biologiske trawl undersøgelser viser et fortsat fald og garn undersøgelserne ligger under gennemsnittet. Data fra fiskeriet viser at længdefordelingen i langline og garn er på samme lave niveau som de seneste år.

*b. Uummannaq.* Rådgivningen for 2018 er fortsat at fangsterne i Uummannaq ikke overstiger 6.500 tons (2016 fangsterne var på 10.300 tons). Garnsurveyet viser fortsat flere og større fisk sammenlignet med Disko Bugt. Fangstraterne har været relativt stabile men et mindre fald forekommer i 2015 og 2016. Gennemsnitslængde fra fangsterne er gradvist faldet, men er stabiliseret de senere år.

*c. Upernavik.* Rådgivningen for 2018 er fortsat at fangsterne i Upernavik ikke overstiger 6.300 tons (2016 fangsterne var på 7.360 tons). Fangstraten er faldet siden 2008 og er faldet yderligere i 2015 og 2016. Gennemsnitslængde fra fangsterne var stabile til 2013. I 2014 faldt gennemsnitslængden og herefter er den stabiliseret.

### 3. Hellefisk udenskærs Baffin Bugt og David Stræde

Hellefiskebestanden udenskærs ved Vestgrønland deles mellem Grønland og Canada og de to lande fastsætter hver en TAC, der svarer til halvdelen af den rådgivne fangstmængde. Rådgivningen er toårig, men udviklingen i bestanden bliver fulgt i den mellemliggende periode og konstateres der større ændringer i bestanden vil rådgivningen blive opdateret. Herunder korte kommentarer fra opdateringen.

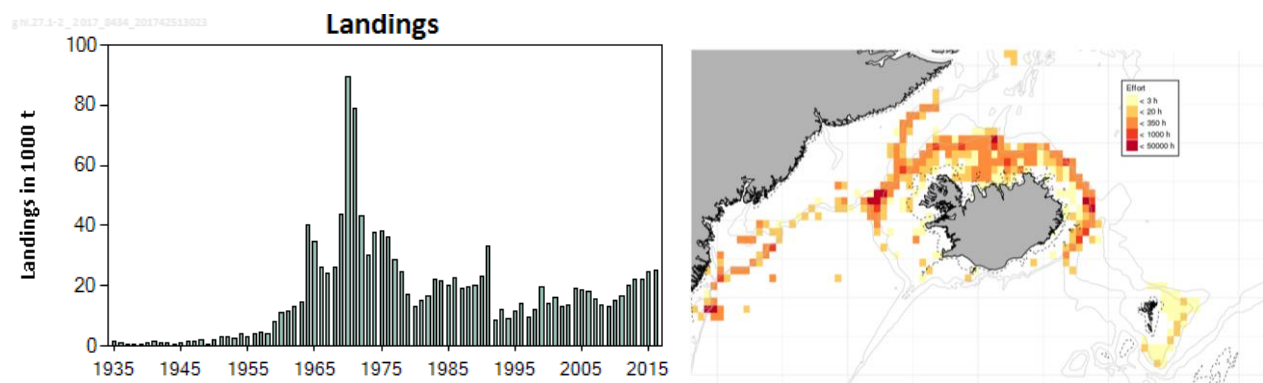
*a. Davis Strædet.* Rådgivningen for 2018 er fortsat at fangsterne ikke overstiger 15.150 tons. De samlede fangster i 2016 var 15.251 tons og heraf blev 8.849 tons fanget i grønlandsk farvand (inklusive 2.030 tons fra de indenskærs i fjorde syd for Disko Bugt). De biologiske undersøgelser fra 2016 giver ikke anledning til en ændring i rådgivningen.

*b. Baffin Bugt.* Rådgivningen for 2018 er fortsat at fangsterne ikke overstiger 17.150 tons. De samlede fangster i 2016 var 15.984 tons (heraf 8.335 tons i grønlandsk farvand). De biologiske undersøgelser fra 2016 giver ikke anledning til en ændring i rådgivningen.

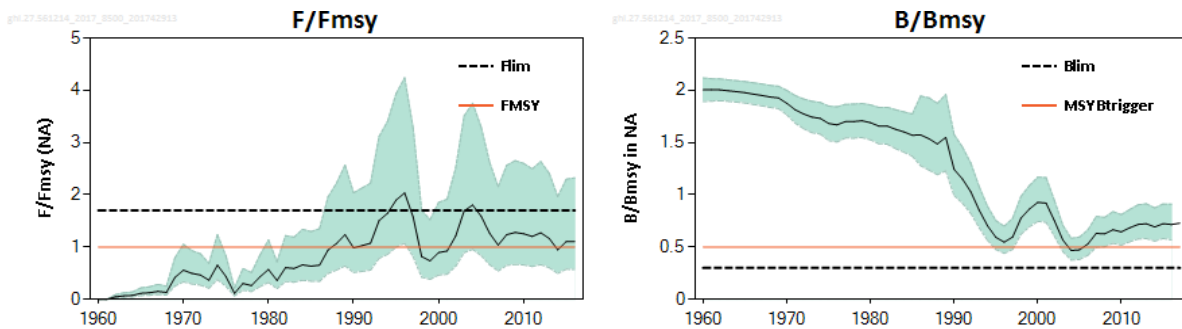
### 4. Hellefisk udenskærs i området Østgrønland, Island og Færøerne

Rådgivningen for 2018 er fangster på maksimalt 24.000 tons (samme rådgivning som for 2017).

Fangsterne har siden 2000 ligget mellem 20.000 tons og 30.000 tons. I 2016 blev der fisket 25.397 tons. Heraf blev 7.534 tons fisket ved Grønland, 12.667 tons ved Island og 4.658 tons omkring Færøerne (Fig. 7).



**Figur 7.** Venstre: Fangster af hellefisk i hele området fra 1935- 2016. Højre: Udbredelsen af fiskeriet i 2016.



Figur 8. Udvikling i fiskeridødelighed (venstre) og i biomasse (højre) for hellefisk fra 1960 til 2016.

Rådgivningen for 2017 er som tidligere baseret på oplysninger fra biologiske undersøgelser og logbøger. Fiskeridødeligheden har siden starten af 2000'erne været større end det optimale niveau ( $F_{msy}$ ). Siden 2013 har det dog været reduceret til omkring  $F_{msy}$  og fiskeriet vurderes derfor til at give et optimalt bæredygtigt udbytte. Bestanden vurderes fortsat til at være over den kritiske størrelse (=  $MSY B_{trigger}$ ), og bestanden forventes at stige gradvis med den nuværende fiskeridødelighed (Fig. 8).

### 5. Demersal rød fisk (*S. mentella*) på kontinentalsoklen i Østgrønland

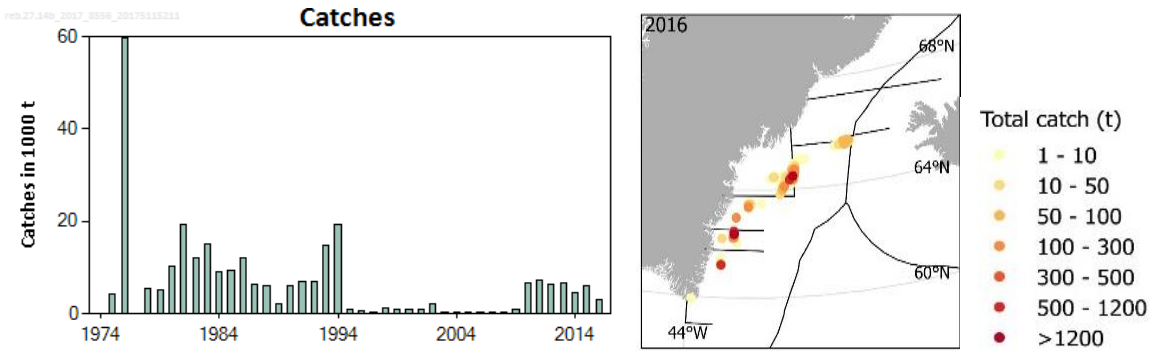
Rådgivningen for 2018 er 1.142 tons, en minimal stigning fra 1.120 tons rådgivningen i 2017. Et direkte fiskeri efter rød fisk på kontinentalsoklen i Østgrønland startede i 2009. Der fiskes på to arter rød fisk: *S. mentella* og *S. norvegicus* (tidligere *S. marinus*). Baseret på prøver fra fiskeriet i 2016 estimerer GN at der var 36% *S. mentella* og 64% *S. norvegicus* i fangsterne. Det er første gang *S. norvegicus* dominerer i fangsterne. Skiftet falder sammen med, at fiskeriet foregår på lavere dybder.

Rådgivningen gælder for *S. mentella*, hvor fangsterne steg fra 895 tons i 2009 til mellem 4.500 og 6.700 i årene 2010-15. I 2016 faldt *S. mentella* fangsterne til 3.061 tons.

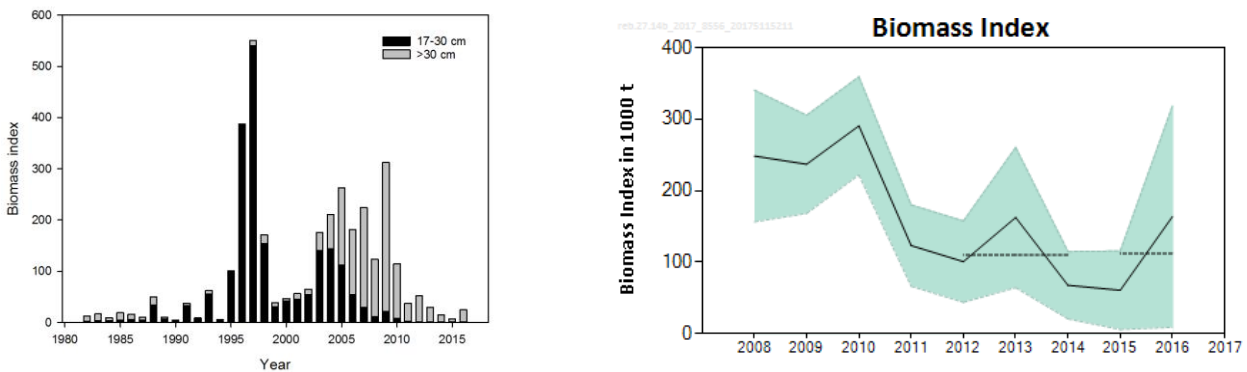
De biologiske undersøgelser viser en generel nedgang i bestanden fra 2009-2015. I 2016 ses en stigning, men estimatet er meget usikkert pga. et enkelt meget stort slæb. Siden 2012 er ikke set nye årgange, og det samme er tilfældet generelt for rød fisk i Nordøst Atlanten (Fig. 10).

ICES-rådgivningen er baseret på metoden for databegrænsede bestande, hvori de seneste fem års biomasse estimat fra de biologiske undersøgelser indgår. Der er her sket en minimal gennemsnitlig ændring, og rådgivningen er stort set uændret. ICES bemærker yderligere, at bestanden er meget sårbar over for udnyttelse, fordi *S. mentella* vokser meget langsomt, bliver sent kønsmoden og optræder i tætte koncentrationer.





Figur 9. Venstre: Fangster af rødfisk (*S. mentella*) fra 1974 til 2016. Højre: Fordeling af fangsterne i fiskeriet efter rødfisk i 2016.



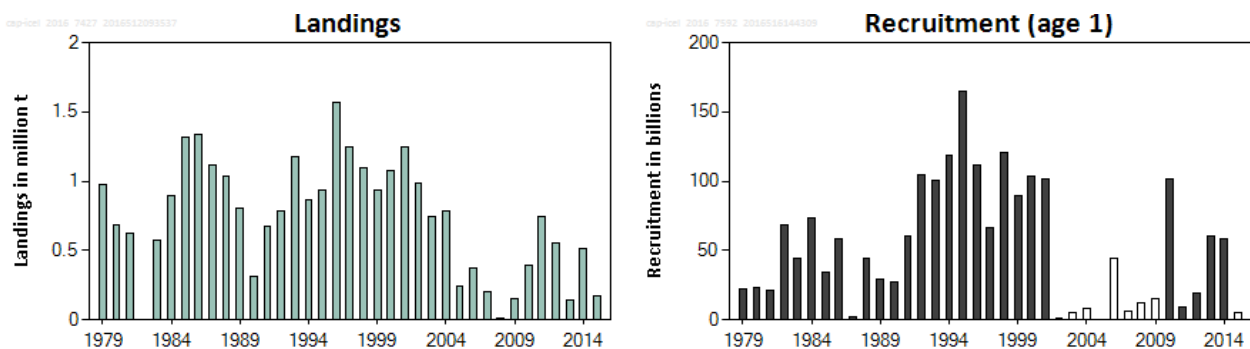
Figur 10. Venstre: Biomasseindeks fra det tyske survey på østkysten. Højre: Biomasseindeks fra det grønlandske survey

## 6. Lodde ved Østgrønland, Island og Jan Mayen

Rådgivningen for fiskesæsonen 2017/2018 gives i flere etaper. Indledningsvis gives en foreløbig rådgivning baseret på mængden af små (umodne) lodder i efterårs surveyet 2016. Denne opdateres i september 2017 når mængden af voksne (og fiskbare) lodder vurderes. Herefter gives den endelige rådgivning i 2018 efter et vintersurvey som igen estimerer mængden af voksne lodder.

Mængden af umodne lodder i 2016 vurderes til at være meget lavt, og den indledende rådgivning er 0 tons.

Rådgivningen for fiskesæsonen 2016/2017 var på 299.000 tons. De samlede fangster i fiskeåret 2016/2017 var på 300.000 tons (Fig. 11), heraf fangede Grønland under 27.400 tons. Rekrutteringen har været relativt lav siden 2001, hvor kun 2010-årgangen var over middel.



Figur 11. Lodde i Østgrønland, Island og Jan Mayen. Landinger (1000 tons) (til venstre) og rekruttering af 1 årige (til højre).



### Appendiks I: Historisk oversigt over fangster, rådgivning og fangster i grønlandsk farvand.

Rådgivn. og fangststal for vigtigste bestande. Excel-filen indeholder oplysninger fra 2000.	Område	Rådgivning /fangst	2018	2017	2016	2015	2014	2013	2012	2011	2010	
<b>Rejer</b>	<i>P. borealis</i> Vestgrønland	Rådgivning	efterår	90.000	90.000	60.000	80.000	80.000	90.000	120.000	110.000	
		TAC i Grønland		90.000	85.000	73.000	82.807	87.263	101.675	124.000	114.570	
		Fangst i grl farvand			82.000	70.650	86.041	93.636	112.132	120.665	126.237	
	<i>P. montagui</i> Vestgrønland	Rådgivning				ingen rådg.			flere tiltag	ingen rådgivning		
		Fangst i grl farvand				2.592	1.357	4.944	2.124	2.324	1.168	
	<i>P. borealis</i> Østgrønland/Island	Rådgivning	efterår	2.000	2.000	2.000	2.000	2.000	2.000	12.400		
TAC i Grønland			5.000	5.300	7.300	8.300	12.400	12.400	12.400	11.835		
Fangst i grl farvand				49	576	609	1.706	2.109	1.235	3.735		
<b>Hellefisk</b>	Davis Strædet Inkl. indensker fangstger syd for IB	Rådgivning CAN og GRL	15.150	15.150	14.000	14.000	14.000	14.000	14.000			
		TAC i Grønland		7.575	7.000	7.000	7.000	7.000	7.000	7.000		
		Total fangst			15.251	16.029	15.632	15.248	14.436	13.767	14.082	
		Fangst i grl farvand			8.849	8.504	8.629	8.211	7.470	6.902	7.247	
	Baffinbugt	Rådgivning CAN og GRL	17.150	17.150	16.000	16.000	16.000	16.000	16.000	16.000		
		TAC i Grønland		8.575	8.000	8.000	8.000	6.500	6.500	6.500		
		Total fangst			15.894	15.938	15.919	12.827	12.824	12.732	12.852	
		Fangst i grl farvand			8.335	8.016	7.985	6.513	6.459	6.472	6.462	
	Østgr./Island/Færøerne	Rådgivning IS.GRL	24.000	24.000	22.000	25.180	20.000	20.000	Ingen fiskeri	5.000		
		TAC i Grønland		9.024	8.272	9.468	8.320	9.468	13.000	13.000	12.000	
		Total fangst			25.397	25.677	21.069	27.045	29.309	26.424	25.995	
	Diskobugt	Rådgivning	6.400	6.400	8.000	8.000	8.000	8.000	8.000	8.000	8.800	
		TAC i Grønland		9.200	9.200	9.200	9.000	9.000	8.000	8.000	8.000	
		Fangst i grl farvand			10.760	8.674	9.177	9.073	7.755	8.005	8.458	
	Ummannaq	Rådgivning	6.500	6.500	6.000	6.000	6.000	6.000	6.000	5.000		
		TAC i Grønland		9.500	9.500	9.500	8.379	7.450	6.000	6.000	5.000	
		Fangst i grl farvand			10.300	8.244	8.199	7.007	6.151	6.397	6.593	
	Upernavik	Rådgivning	6.300	6.300	6.300	6.300	6.300	6.300	6.300	Ingen rådgivning		
TAC i Grønland			9.500	9.500	9.500	9.015	7.950	6.500	6.500	6.000		
Fangst i grl farvand				7.360	6.274	7.381	6.039	6.830	6.471	5.941		
<b>Torsk</b>	Vest udenskærs ændret 2016	Rådgivning		Ingen fiskeri			fælles Vest/Øst for 2016:	Ingen fiskeri		Ingen fiskeri		
		TAC i Grønland	5.000	5.000	5.000	5.000	-	fælles øst/vest kvote på 5000				
		Fangst i grl farvand			3.740	4.860	116	479	332	8	2	
	Øst udenskærs ændret 2016	Rådgivning	6.344	7.930	7.577	7.577	fælles Vest/Øst for 2016:	Ingen fiskeri		Ingen fiskeri		
		TAC i Grønland		16.000	16.000	18.000	10.000	6.500	5.500	5.000		
		Fangst i grl farvand			14.818	15.755	7.893	5.509	5.411	5.113	2.669	
Indenskærs Vestgrønland	Rådgivning	13.952	12.379	12.379	12.379	12.063	8.000	Ingen særskildt rådgivning for de				
	TAC i Grønland		36.500	35.400	27.500	18.500	10.000	10.000	10.000	5.000		
	Fangst i grl farvand			24.204	25.272	18.331	13.202	10.673	11.007	9.270		
<b>Krabber</b>	Vestgrønland Sisimiut, Disko.	Rådgivning	2.100	2.100	1.900	2.100	2.100	2.100	2.230	2.430	3.150	
		Fangst i grl farvand			2.000	2.300	2.302	1.989	2.015	2.098		
		TAC i Grønland		1.669	1.891	2.114	4.450	5.900				
<b>Pelagisk rødfisk Irmingerhavet</b>	(S. mentella) (øvre <500 m)1)	Rådgivning øvre	Ingen fiskeri						Ingen fiskeri			
		Total fangst			1.967	5.595	6.423	1.529	3.173	234	2.198	
		I ICES 14 og NAFO 1F			61	3.119	1.202	1.480	3.113	234	1.520	
	(S. mentella) (nedre >500 m)1)	Rådgivning nedre	Ingen fiskeri		Reducer		20.000				20.000	
		Total fangst			28.654	27.433	23.755	46.052	32.806	47.333	59.288	
		I ICES 14			26.053	27.433	23.152	40.778	26.668	47.326	50.736	
<b>Rødfisk kontinentalokken Østgrønland S. norvegicus S.mentella</b>	Blandingsfiskeri norvegicus/mentella	Rådgivning mentella	1.142	1.120	2.240	3.500	3.500	1.000	F stabil	ingen rådg.		
		Rådgivning S. norvegicus		52.800	51.000	47.300	51.980	40.000	30.000			
		Grl TAC ment. +norveg.		7.520	8.500	8.500	8.500	6.800	6.800	6.800	6.800	
		Fangst grl S. norvegicus			5.442	2.562	2.706	1.485	1.973	1.005	1.653	
		Fangst grl S.mentella			3.061	5.977	4.608	6.741	6.243	7.376	6.613	
<b>Stenbider</b>	Vestgrønland	Fangster (hel fisk i tons)		4.779	7.089	8.106	14.223	11.771	10.852	8.380		
		Stenbiderrogn		743	1.058	1.210	2.123	1.757	1.579	1.251		
		Rådgivn./forvaltningsplan		1.300	1.500	1.500	Ingen rådgivning.	Forvaltningsplan indført i 2015				
<b>Lodde</b>	Østgrønland/Island	For fiskeperioden	2017/2018	2016/2017	2015/2016	2015/2016	2014/2015	2013/2014	2012/2011	2011/2010	2010/2009	
		Rådgivning	efterår	299.000	53.600	450.000	Ingen fiskeri		366.000	Ingen fiskeri		
		Total fangst			174.000	517.000	142.000	551.000	747.000	391.000	151.000	
		TAC i Grønland			5.830	39.440	49.500	18.085	51.150	13.000	4.950	
		Fangst af Grønland			3.300	38.000	16.100	17.000	22.300	13.100	4.700	
<b>Makrel</b>	Østgrønland/ Nordatlanten	Rådgivning	efterår	944.302	667.385	831.906 tt	927.101 tt	906.000	877.000	930.000	862.000	
		Total fangst				1.208.988	1.394.456	933.165	894.684	946.662	875.515	
		TAC i Grønland		66.000	85.000	85.000	100.000	70.000				
		Fangst i grønlandsk EEZ GRL udenfor GRL EEZ			36.211	30.415	78.382	54.163	5.284	162		
<b>Sild</b>	Østgrønland/ Nordatlanten	Rådgivning	efterår	646.075	316.876	283.000	436.000	692.000	833.000	988.000	1.483.000	
		Total fangst				328.740	461.306	684.743	826.000	992.997	1.457.015	
		TAC i Grønland			20.000	20.000	24.000	10.000	10.000	10.000	10.000	
		Fangst i grønlandsk EEZ GRL udenfor GRL EEZ			17.788	10.605	11.154	2.221	293	486	1.313	
<b>Blåhvilling</b>	Østgrønland/ Nordatlanten	Rådgivning	efterår	1.342.330	776.391	839.886	948.950	643.000	391.000	40.000	540.000	
		Total fangst			1.147.000	1.396.244	1.155.279	626.036	385.297	103.592	523.832	
		TAC i Grønland		7.268	4.565							
		Fangst i grønlandsk EEZ GRL udenfor GRL EEZ				0,11	32	135	406	24	2.435	

Rådgivning på: + skolæst, laks, høising + rocker