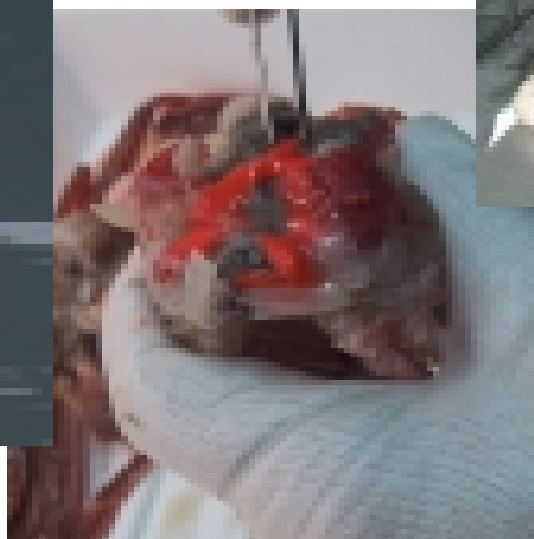
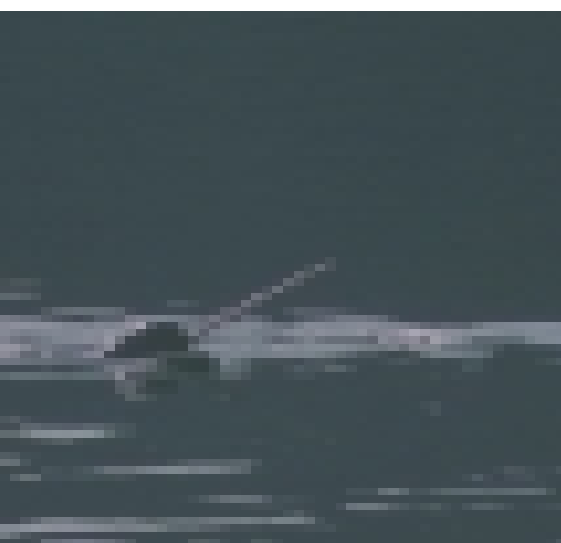
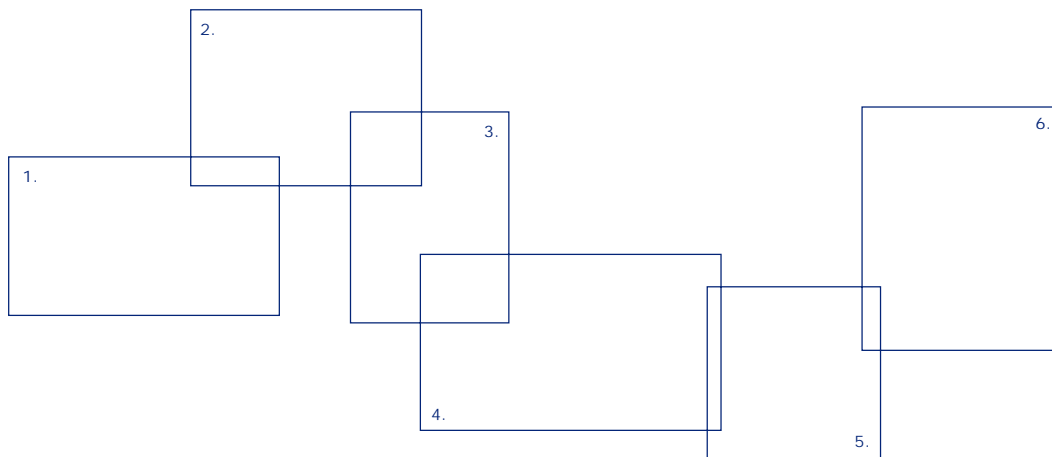




# Ukiumoortumik nalunaarut Årsberetning 2001

Pinngortitaleriffik  
Grønlands Naturinstitut





1. Pinngortitaleriffiup kilisaataataani Paamiuni aquaniit avammut isigaluni.  
Kig ud over agterstavnen på Naturinstituttets trawler Paamiut.  
Ass./Foto: Marie Kjærgaard
2. 2001-mi tutunuk kisitsinermi atugaq helikopteri Qeqertarsuaatsiaanut orsersoriartortoq.  
Helikopteren tilbage i Qeqertarsuaatsiaat for at hente brændstof under optællingerne af rensdyr i 2001.  
Ass./Foto: Michael Rosing
3. Qaleralik elektroniskiusumik nalunaaqutsigaq.  
Hellefisk med et elektronisk mærke.  
Ass./Foto: Jesper Boje
4. Qilalukkat qernertat.  
Narhvaler.  
Ass./Foto: Mads Peter Heide-Jørgensen
5. Saattuat immutserisimanersut paasinialugu saattuani arnavissani kinguaassiassat pinngorfiat ilisima-tuunit misissorneqartoq.  
Biologerne undersøger hunkrabbernes ovarier for at se, om krabberne har gydt.  
Ass./Foto: Erik Palo Jakobsen
6. Mitit pisarineqartut piniartunit allat-torneqartarput paasissutissallu Pinngortitaleriffimmut nassiunne-qarlutik.  
Lokale fangere registrerer fangsten af ederfugle og sender oplysningerne til Naturinstituttet.  
Ass./Foto: Flemming Ravn Merkel

Pinngortitaleriffik,  
Grønlands Naturinstitut  
Postboks 570  
DK-3900 Nuuk  
Kalaallit Nunaat/Grønland  
Tlf. +299 32 10 95  
Fax. +299 32 59 57  
E-post [info@natur.gl](mailto:info@natur.gl)  
[www.natur.gl](http://www.natur.gl)

Maj 2002

Allaaserinera, aaqqissornera  
ilusilersorneralu/  
Tekst, redigering og layout:

Kirsten Rydahl

Kalaallisuunngortinnera/  
Grønlandsk oversættelse:

Sofia Geisler

Assileqqinnera naqinneralu/  
Repro og tryk:

Oddi Printing Ltd., Reykjavik,  
Island

Amerlassusii/  
Oplag:

500

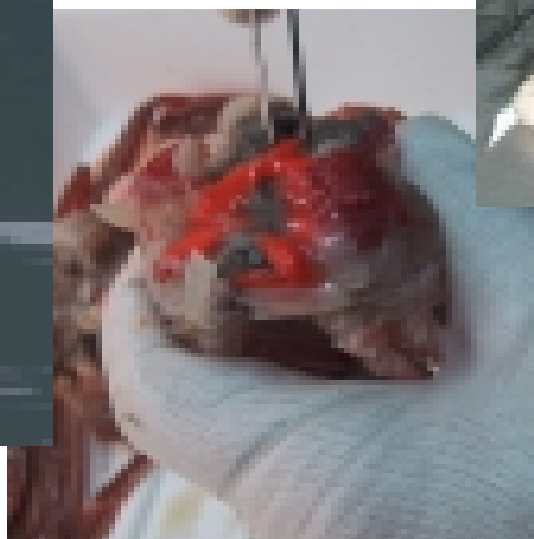
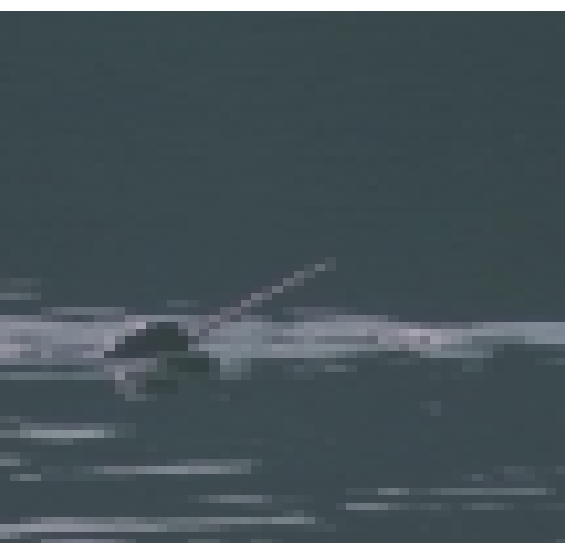
ISBN 87-90024-89-3

ISSN 1397-6109



# Ukiumoortumik nalunaarut Årsberetning 2001

Pinngortitaleriffik  
Grønlands Naturinstitut



# Indhold

# Imai

# Forord

Hermed foreligger Grønlands Naturinstituts årsberetning for 2001. Beretningen indeholder en kort præsentation af de væsentligste begivenheder ved instituttet i det forgangne år. Der er også en kort præsentation af instituttets faglige arbejde, organisation og finansiering samt en opgørelse over medarbejdernes deltagelse i nationale og internationale møder, feltarbejde samt faglige udgivelser i form af rapporter, mødedokumenter og videnskabelige artikler.

Omkring årsskiftet 2000/2001 indviede Grønlands Naturinstitut et anneks med gæsteværelser, gæstelejligheder og et større multirum velegnet til workshops, undervisning m.m. Disse faciliteter er velegnede til afholdelse af mindre internationale workshops og videnskabelige møder, og det har 2001 båret præg af. Institutet har således været vært for fire workshops/kurser i internationalt regi bl.a. om det vestgrønlandske økosystem og forvaltning af rensdyr og moskusokser i Grønland. Det vil uden tvivl få stor betydning for instituttets muligheder for at tiltrække fagligt højt kvalificerede gæsteforskere gennem kortere eller længere perioder, hvilket på længere sigt vil være med til at øge den faglige kompetence ved instituttet.

I begyndelsen af 2001 udpegede Landsstyret lektor Daniel Thorleifsen som formand for Naturinstituttets bestyrelse. Thorleifsen afløser direktør Kaj Egede på posten. Naturinstituttet ser frem til samarbejdet, og instituttet vil givetvis nyde godt af Daniel Thorleifsens erfaringer fra diverse bestyrelses- og udvalgsposter.

Både fiskeriet og Naturinstituttet har flere gange påpeget nødvendigheden af at følge udviklingen i de udenskærs bestande af krabber ved Vestgrønland. 2001 bevilgede Landsstyret de nødvendige økonomiske midler så det blev muligt for instituttet at gennemføre en undersøgelse af de udenskærs bestande af krabber ved Vestgrønland. Det er dog nødvendigt med oplysninger fra flere år, før biologerne kan sige noget mere præcist om udviklingen i bestand-



Ass./Foto: AnnDorte Burmeister

Piujuaannartitsinissaq siunertaralugu Namminersornerullutik Oqartussanut siunnersuisinnaajumalluni saattuut avasissumiittut qanoq innerat Pimngortitaleriffiup manna malinnaaffigaa.

Naturinstituttet følger nu også udviklingen i den udenskærs bestand af krabber for at kunne rådgive Hjemmestyret om en bæredygtig udnyttelse.

ene og rådgive om fiskeriet. Derfor dækker bevillingen en periode på 5 år.

Naturinstituttet har deltaget i arbejdet med den nye fuglebekendtgørelse, som er foregået på initiativ fra Alfred Jakobsen, tidligere landsstyremedlem for Natur og Miljø. Udformningen er foregået i en bredt sammensat arbejdsgruppe med repræsentanter fra forvaltningen, brugerne og biologerne. Arbejdsgruppens anbefalinger er indarbejdet i det forslag til bekendtgørelse, der blev fremlagt for Landstinget på efterårssamlingen 2001.

Der er flere oplysninger om Naturinstituttets organisation og faglige arbejde på instituttets hjemmeside [www.natur.gl](http://www.natur.gl).

# Siulequt

Una tassaavoq 2001-mut atatillugu Pinngortitaleriffiup ukiumoortumik nalunaarutaa. Ukiup ingerlanerani pisimasut Pinngortitaleriffimmut pingaaruteqartut tassani allaaserineqarput. Oqaluttuarineqarlutik suliat ingerlatat, suliffeqarfiup aaqqissugaanera, aningaasalersornera, nunatsinni nunanilu allani ataatsimiittarnernut sunut sulisut peqataasarnerat, misissuinerit, kiisalu nalunaarutit, ataatsimiinnernit allakkiat ilisimatuullu allagaat atorlugit sulianik saqqummiisarnelit.

Avataaneersut inigisinnaasaannik initalik ataatsimiittarfilillu Pinngortitaleriffiup saninnguaniiitoq 2000-p 2001-llu nikinneranni atoqqartineqarpoq. Taamaasilluni periarfissaqarlualerpoq nunanit tamalaanit peqataaffigineqartut isumasioqatigiinnerit ilisimatuullu ataatsimiinneri tamaani ingerlatissallugit, 2001-millu ingerlanerani aaqqissuussinerit arlallit tassani ingerlanneqarput. Isumasioqatigiinnerit ataatsimiinnerillu sisamat Pinngortitaleriffimmit aaqqissuunneqarput, taakku ilagalugit Kitaani uumasut imminnut ataqatigiinnerat pillugu isumasioqatigiinneq kiisalu tuttu umimmaallu piniagaanerat pillugu ataatsimiinneq. Taamaattumik illuuteqalernikkut ilisimatuut pikorilluinnartut piffissami aalajangersimasumi tikeraartigalugit sulisut piginnaasaasa qaffas-

sarnissaat periarfissaallualissasoq qularutisaa-nngilaq.

Pinngortitaleriffiup siulersuisuinut siulittaasuisimasoq Kaj Egede taarserlugu lektor Daniel Thorleifsen 2001-p aallartisimalernerani siulittaasussatut Naalakkersuisunit toqqarneqarpoq. Siulersuisuni ataatsimiititalianilu ilaasortasarnernimit Daniel Thorleifsenip ilisimalersimasaasa iluaqutiginissaat siulittaasunngortullu suleqatigiilluarnissaa Pinngortitaleriffimmit neriulluarfigineqarpoq.

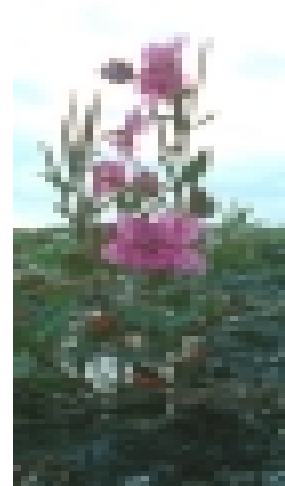
Kitaani avasissumiittut saattuaqarfiit malinnaaffiginissaat qanoq pingaaruteqartigisoq aalisartut Pinngortitaleriffiullu arlaleriarlutik saqqummiuttarpaat. Saattuaqarfinnik avasissumiittunik misissuiffiginissamat aningaasaliissutit Naalakkersuisunit 2001-mi akuersisutigineqarput. Saattuaqarfiilli qanoq innerat erseqqinnerusumik naliliiffigissagaanni siunnersuinerlu pitsaannerusooq pissappat paasisutissat ukiut arlallit ingerlaneranni katersukat atorfissaqartinneqarput. Tamanna pissutaavoq ukiunut tallimanut atugassanut aningaasaliinermut.

Pinngortitamut Avatangiisinullu Naalakkersuisuusimasumit Alfred Jakobsenimit aallartisarneqartup timmissat pillugit nalunaarutip nutaap suliarineqarnerani Pinngortitaleriffik peqataavoq. Nalunaarutip ilusilerniarnerani peqataapput inatsisinik atuutsitsisut, piniartut uumasunillu ilisimatuut. Suleqatigiissitap innersuussutai nalunaarutissatut siunnersuusiamut ilanngunneqarput, taannalu Inatsisartunut 2001-mi ukiakkut saqqummiunneqarpoq.

Pinngortitaleriffiup aaqqissugaanera suliaalu pillugit paasisutissat amerlanerit atuarneqarsinnaapput suliffeqarfiup nittartagaani [www.natur.gl](http://www.natur.gl)

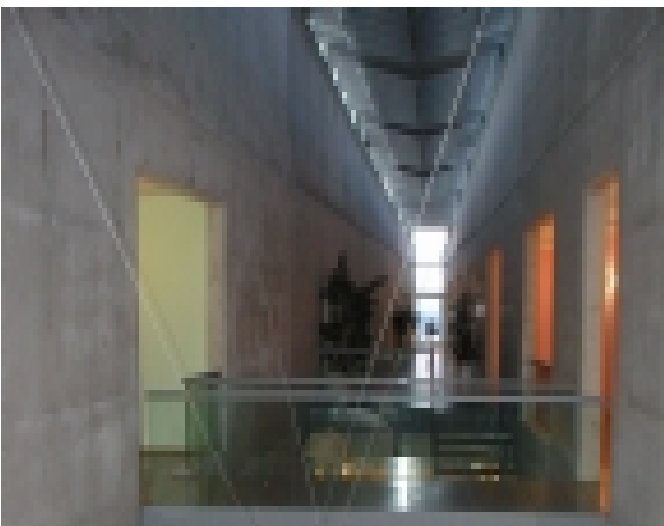
Pinngortitaleriffiup illorsuata ilua.

Naturinstituttet set indefra.



Niviarsiat -  
naasoq  
nunatta  
ilisarnaataa.

Storblomstret  
gederams,  
Grønlands  
national-  
blomst.



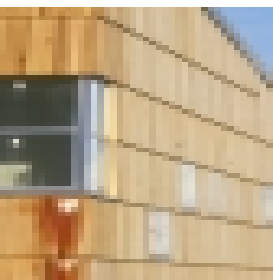
Ass./Foto: Erik W. Born

# Grønlands Naturinstitut - en institution i udvikling

## Daniel Thorleifsen formand for Naturinstituttets bestyrelse



Ass./Foto: Christine Cuyler



Ass./Foto: Kirsten Rydahl

I starten af 2001 udpegede Grønlands Landsstyre lektor cand. mag. Daniel Thorleifsen som ny formand for Grønlands Naturinstituts bestyrelse. Thorleifsen overtager hvervet fra direktør Kaj Egede, der efter eget ønske valgte at trække sig efter 6 år på posten.

Daniel Thorleifsen er cand.mag. i historie og grønlandsk sprog og kultur fra Århus Universitet. I starten af 1990'erne underviste Daniel Thorleifsen gennem en årrække på Ilinniarfissuaq/Grønlands Seminarium, og han er i dag ansat som lektor og institutleder ved Institut for kultur- og samfundshistorie på Ilisimatusearfik/Grønlands Universitet. Thorleifsens faglige interesse drejer sig især om fiskerihistorie og erhvervsforhold omkring fiskeriproduktion.

Daniel Thorleifsen har sæde i en række bestyrelser og udvalg, og han er bl.a. medlem af Kommissionen for Videnskabelige Undersøgelser i Grønland, i forretningsudvalget for Den Nordatlantiske Sammenslutning vedrørende Fiskerihistorie og medlem af Grønlands IT-råd.

Daniel Thorleifsen "overtager" et ungt institut, der har en vigtig opgave med at indsamle og opbygge viden om de levende ressourcer, der har så stor betydning for landet – en viden instituttet bruger som grundlag for at rådgive Landsstyret om en bæredygtig udnyttelse af fiskeri- og fangstressourcerne. Institutet har de ideelle rammer for arbejdet, og det betyder bl.a. større kontinuitet og dermed øget kvalitet i det faglige arbejde. Internationalt er Grønland også kommet på kortet, og Naturinstitut har i det forgangne år været vært for flere internationale videnskabelige møder og workshops.

Daniel Thorleifsens erfaring og faglige kvalifikationer vil uden tvivl være en styrke for den fortsatte udvikling af institutionen både hvad angår høj faglig kvalitet i arbejdet, øget dialog og udveksling af viden med brugerne af naturen samt formidling af forskningsresultater og generel viden om naturen til samfundet. Naturinstituttet ser frem til et konstruktivt og frugtbart samarbejde om den fortsatte faglige udvikling af instituttet. Daniel Thorleifsen er udpeget til udgangen af 2003.

## Økosystem Vestgrønland

I slutningen af 2001 inviterede Grønlands Naturinstitut 38 forskere fra Grønland, Danmark, Norge, Island, Canada og Tyskland til at deltage i en workshop med titlen "Økosystem Vestgrønland". Formålet med workshoppen var at afdække behovet og starte på at definere mulighederne for et forskningsprogram, der kan øge forståelsen af sammenhængene mellem det vestgrønlandske økosystem, klima og menneskelig påvirkning – et økosystem som er res-

sourcefundamentet for det grønlandske samfund. Netop ressourcernes vigtighed for samfundet gør det essentielt, at de politiske beslutninger om forvaltningen af ressourcerne foregår ud fra en velfunderet, uafhængig rådgivning som både omfatter de enkelte nøglearter og samspillet med den helhed, de er en del af.

Grønlands økonomi er næsten udelukkende baseret på havets levende ressourcer, og ca.



# Pinngortitaleriffik - suliffeqarfik siuariartortoq

## Daniel Thorleifsen Pinngortitaleriffiup siulersuisuisa siulittaasuat

2001-p aallartisimalernerani lektor cand.mag. Daniel Thorleifsen Pinngortitaleriffiup siulersuisuinut siulittaasussatut Naalackersuisunit toqqarneqarpoq. Taarserpaa ukiut arfinillit siulittaasuusimasooq pisortaq Kaj Egede, nammineq kissaateqarnermigut tunuartoq.

Daniel Thorleifsen oqaluttuarisaanermut, kalaallit oqaasiinut kulturiannullu cand.mag.-iuvoq Århusip Universititiani atuarsimalluni. 1990-ikkut aallartisimalernerani ukiut arlallit Ilinniarfissuarmi ilinniartitsisuuvoq maannalu Ilimatusarfimmi kulturimut inuiaqatigiilerinermullu atatillugu instittutsimi lektorit pisortatullu sulilluni. Sulinerminut atatillugu Daniel Thorleifsenip soqutigisaanut ilaapput aalisarnerup oqaluttuassartaa aammalu aalisakkanik nioqutissiornermut attuumassutilit pissutsit.

Siulersuisuni ataatsimiititalianilu arlalinni Daniel Thorleifsen ilaasortaavoq; soorlu nunatsinni ilisimatusarnermut atatillugu kommissionimut (Kommissionen for Videnskabelig Undersøgelser i Grønland), aalisarnerup oqaluttuassartaa pillugu nunat avannarliit suleqatigiiffiata aqutsisuini (Den Nordatlantiske Sammenslutning vedrørende Fiskerihistorie) kiisalu qarasaasiat atornerarnerat pillugu siunnersuisoqatigiinni, IT-rådimi.

Pisuussutit uumassusillit nunatsinnut pingaaruteqarluinnartut pillugit paasissutissanik katersinermik ilisimasaqarnerulermillu malitseqartussamik suliaqarnermik ingerlatalimmut suliffeqarfimmut nutaatut taaneqarsinnaasumut Daniel Thorleifsen akisussaalerpoq. Paasissutissat ilisimasaqarnerulermik pilersitsisut taakkuusarput aalisakkat piniakkallu nungusarneqaratik inuussutissarsiuutigineqarinnisaat pillugu Naalackersuisunut siunnersuinermini tunngaviusartut. Sulinermini avata-



2003-p naanissaata tungaanut atuuttumik Pinngortitaleriffiup siulersuisuinut siulittaasutut Daniel Thorleifsen toqqagaavoq.

Daniel Thorleifsen stâr i spidsen for Naturinstituttets bestyrelse frem til udgangen af 2003.

ngiisit pitsaasut pigineqarput, taamaasilluni sulianik pitsaasunik tunngivissiilluarnissaq suli periarfissarissaarnerulerluni. Nunarput nunanit tamalaanit aamma malugineqarnerulerpoq, nunanit ikinngitsunit peqataaffigineqartut ilisimatuut ataatsimiinneri isumasioqatigiinnerilu arlallit Pinngortitaleriffimmit aaq-qissuunneqareerlutik.

Suliat suli pitsaanerulernissaannik, attaveqatigiinnerit annerulernissaannik, pinngortitamik atuisut ilisimasaat pillugit oqaloqatigisarnerisa ineriartortinnissaanut, aammalu ilisimalikkat pinngortitalu qanoq pissuseqarneranik ilisimasat ingerlateqqittarnerisa annerulersinnissaannik suliffeqarfiup suliniuteqarnermini siulittaasunngortup ilisimasai suliaminullu atatillugu piginnaasai Pinngortitaleriffiup nukittoqutigissagai qularutissaanngilaq. Suliffeqarfiup ineriartortittuarnissaanut anguniagaqarnermi Daniel Thorleifsenip suleqatigiinnissaa Pinngortitaleriffiup qilanaaraa. 2003-p naanissaata tungaanut atuuttumik Daniel Thorleifsen siulersuisunut siulittaasuusaaq.

95% af Grønlands eksportindtægter stammer da også fra salg af fiskeprodukter. Det er Landsstyret der fastsætter rammerne for en bæredygtig udnyttelse af ressourcerne, og i den forbindelse har Naturinstituttet en vigtig opgave med at rådgive politikere og forvaltere. Rådgivning er hovedsageligt baseret på videnskabelige oplysninger om størrelser og sammensætning af bestandene, deres opdelinger og afgrænsninger, arternes reproduktions- og populationsbiologi, fødebiologi, samspil mellem arter samt redskabsvurderinger og -udvikling.

Da de marine arter har så stor betydning for samfundet er det også naturligt at en væsentlig del af Naturinstituttets videnskabelige arbejde omfatter forsknings- og overvågningsprojekter vedrørende marine arter – eksempelvis rejer, hellefisk, krabber, rødfisk, torsk, isbjørn, hvidhval, narhval, lomvie og kongeederfugl.

I dag er det videnskabelige arbejde næsten udelukkende koncentreret om at indsamle og bearbejde oplysninger om disse enkeltarter som imidlertid udgør en meget lille del af det marine økosystem. Rådgivningen rækker oftest et år frem og de tilgængelige data for rådgivningen gør det ikke muligt at rådgive for en længere periode. Samtidig ved vi kun meget lidt om hvordan klimatiske forandringer og menneskelige aktiviteter påvirker økosystemet.

## Bedre viden om økosystem, klima og menneskelig påvirkning

Naturinstituttet har derfor en målsætning om at øge forståelsen for det vestgrønlandske økosystem samt for sammenhænge mellem økosystem, klima og menneskelige aktiviteter. Hvilken betydning får det for isbjørnen at udbredelsen af havisen ændrer sig? Hvilken rolle spiller de pelagiske arter i økosystemet? Hvilken betydning har bifangst for de enkelte arter? Havtemperaturen ved Vestgrønland er steget kraftigt de senere år og der er tegn på at torsken er på vej tilbage. Hvorfor sker det og hvad vil konsekvenserne blive for økosystemet og for samfundet? Hvis vi skal være i stand til at besvare nogle af disse spørgsmål kræver det, at vi får større viden og indsigt i de enkelte elementer i økosystemet og de påvirkninger, det udsættes for.

## Langsigtet økosystembaseret forvaltning af de vestgrønlandske farvande

Workshoppen var en blanding af faglige indlæg, diskussioner i mindre arbejdsgrupper vedrørende specifikke faglige opgaver samt samlede, overordnede diskussioner.

Resultatet var udarbejdelsen af forslag til et langsigtet forskningsprogram der har som målsætning at "etablere et videnskabeligt grundlag for en langsigtet, økosystembaseret forvalt-



Ass./Foto: Flemming Ravn, Merket

Nuummi "Kalaaliaqqami" mitit erisarnerqareerlutik tuniniagaasarput.

Ederfugle bliver plukket og solgt på brættet i Nuuk.

# Uumasut Kitaaniittut

Ilisimatuut 38-it nunatsinneersut, Danmarkimeersut, Norgemeersut, Islandimeersut, Canadameersut Tysklandimeersullu 2001-p naalernerani Pinngortitaleriffimmi ataatsimiipput isumasioqatigiissutigalugu Kitaata imartaani uumassusillit qassiunerat uumassoqatigiillu ataasiakkaat qanoq amerlatigineerat kiisalu taakku (uumassusillit naasut ilanngullugit) imminnut qanoq sunneeqatigiittarnerat (Økosystem Vestgrønland). Sumiiffiup tamatumani inuiaqatigiinnut tunngaviliisup paasisaqarfiginerunissaanut ilisimatusarnissamut suut pisariaqartinneqarnersut periarfissallu suunersut ersarissisinniarlugit isumasioqatigiinneq ingerlanneqarpoq. Pisuussutit inuiaqatigiinnut taama pingaaruteqartigisut pillugit politikikkikut aalajangiisarnerni tunngavilersorluakkamik attaviitsumillu siunnersuisarnissaq pingaaruteqarluinnarpoq – tassa uumassoqatigiit ataasiakkaat eqqarsaatigalugit kiisalu pinngortitamut ilaanerata eqqarsaatigalugu.

Nunatsinni aningaasaqarniarnerput imaani uumasunik atuineramik annerusumik aallaaveqarpoq, nunanut allanut tunisat 95 procentii tassaallutik aalisakkat. Pisuussutit nungusarneqaratik atorneqarnissaat qanoq isikkoqasansersoq Naalakkersuisut aalajangertarpaat, taamaammatt inatsisiliortut inatsisinillu atuutisitsisut siunnersorneqarnissaannut Pinngortitaleriffik pingaarutilimmik suliaqarpoq. Siunnersuinermi tunngavigineqartarput paasisutissat katersukkat uumasut angissusaannut, suaassusaannut, qanoq siammarsimatiginearrannut, kinguaassiornerannut, nerisaqarnerannut, uumasunut allanut sunniuteqartarnerannut kiisalu piniutit nalilerneqartarnerannut ineriartortinnerannullu tunngasut.

Imaani uumasut inuiaqatigiinnut taama pingaaruteqartigineerat pissutaalluni Pinngortitaleriffiup suliaasa annersaat tassaavoq soorlu rejenut, qaleralinnut, saattuanut, suluppaakkanut, saarullinnut, nannunut, qilalukkanut qaqortanut, qilalukkanut qernertanut, appanut mitinullu tunngatillugu ilisimatusarnerit uumasullu qanoq innerinik nakkutigininnerit.

Ilisimatusarnerit maanna ingerlanneqartut tassaanerupput uumasunut taaneqartunut sammitinneqartut, tassaallutik paasisutissanik katersinerit taakkuninngalu suliareqqiinerit.

Uumasulli taaneqartut uumassusillit imaaniittut ilaannarivaat. Siunersuineq ukiumut ataatsimut atuutsinneqarajuttarpoq tassa paasisutissat pigineqartut siunissamut ungasinnerusumut atuuttussamik siunnersuinissamut tunngavissatut naammaneq ajormata. Tamanna ilutigalugu silaannaap allanngornerata inuillu iliuusaasa pinngortitamut qanoq sunniisarnerat annikitsuinnarmik ilisimasaqarfigivarput.

## Pinngortitami uumassusillit, silaannaq inuillu sunniisarnerat pillugit ilisimasat pitsaernerusut

Kitaata imartaani uumassusillit katitigaanerisa kiisalu taakku, silaannaap inuillu iliuuserisartagaasa imminnut ataqatiginnerat suli annerusumik paasisaqarfiginiarlugit Pinngortitaleriffik anguniagaqarpoq. Soorlu; sikusarnerata allanngoriartornera nannunut qanoq sunniuteqarpa? Imaani itisoormiuunngitsut uumassusilinnut allanut qanoq sunniuteqartarpat? Pisarisuukkanik qaqitsisarneq piniakkanut ataasiakkaanut qanoq sunniuteqartarpat? Ukiuni kingullerni Kitaani immaq kissatsikkiartorpoq saarulliillu takkunnissaat ilimaateqarsinnaavoq. Sooq taamaappa saarulliillu takkuteqqippatta tamanna uumassusilinnut allanut inuiaqatigiinnullu qanoq sunniuteqassava? Apeqqutit ilaat akisinnaassagutsigit pinngortitap ilaani taakkulu qanoq sunnerneqartarnerannik ilisimasat mannakornit annerusariaqarput.

## Pinngortitap qanoq innera aallaavigalugu Kitaata imartaani pisuussutinik atuinissaq

Ilisimatuut suliaminnik saqqummiinerat, gruppekkuutaarluni oqallinnerit ataatsimoorlunilu oqallinnerit isumasioqatigiinnermi ingerlanneqarput.

Siunissaq ungasissoq eqqarsaatigalugu ilisimatusaatigalugu ingerlatassatut siunnersuut isumasioqatigiinnerup inernerivaa, siunertavorlu pinngortitap qanoq innera aallaavigalugu Kitaata imartaani pisuussutinik atuinissamut ilisimatuussutsikkut tunngaviliinissaq. Anguniagassat pingasunngorlugit immikkoortinneqarput:



Ass./Foto: Astrid Wolf

ning af de vestgrønlandske farvande". Deltagerne opstillede tre delmål:

- at kvantificere og forbedre forståelsen af fysiske og biogeokemiske interaktioner (nøgleord: atmosfære, is, fysik, biologisk oceanografi, pelagisk/bentisk kobling, lateral kobling)
- at kvantificere og forbedre forståelsen af økosystemets struktur og funktion (nøgleord: biodiversitet, trofiske interaktioner, rumlige og tidsmæssige skalaer)
- at identificere og kvantificere interaktioner mellem menneskelige aktiviteter og økosy-

stemet (nøgleord: forudsige økosystemeffekter af fangst/fiskeri for samfundet, enkelte arter og bestande; socioøkonomiske og forvaltningsmæssige konsekvenser af scenarier vedrørende klimaforandringer og fiskeri/fangst)

Der blev nedsat en gruppe af forskere, der arbejder videre med udviklingen af forskningsprojektet, og der forestår et større arbejde med at søge økonomisk støtte til projektet. Hensigten er bl.a. at søge EU-midler til projektet og derfor vil nogle af forskerne præsentere projektet på det 21. årsmøde i "Arctic Ocean Science Board" i april 2002 i Holland.

## Rådgivning om den udenskærs bestand af krabber

I løbet af ganske få år er fiskeriet efter krabber ekspanderet. I dag fiskes der efter krabber i store dele af det indenskærs område fra Disko Bugt til Narsaq og udenskærs langs Vestkysten fra 69° N til ca. 60° N i syd. Naturinstituttet har indtil nu udelukkende rådgivet om udnyttelsen af de indenskærs bestande i Disko Bugt og i området omkring Sisimiut, men om nogle år forventer instituttet at kunne rådgive om dele af de udenskærs bestande. I 2001 bevilgede Landsstyret de nødvendige økonomiske midler til, at instituttet kunne starte et nyt udenskærs undersøgelsesprogram. Oplysningerne fra disse undersøgelser skal sammen med oplysninger

fra logbøger og måleprøver fra det kommercielle fiskeri danne baggrund for rådgivningen.

### Nye undersøgelser af krabber

Vinteren 2000/2001 var trawleren Paamiut på værft for at blive bygget lidt om, og instituttet kan nu også bruge skibet til at undersøge bestandene af krabber i de udenskærs områder ved Vest- og Sydgrønland. Og det er tiltrængt. Biologerne har nemlig ingen oplysninger om udviklingen i bestandene, om hvor fiskeriet foregår og om de krabber fiskerne fanger. Biologerne har derfor heller ikke mulighed for at rådgive Landsstyret om hvor stort et fiskeri bestandene kan tåle.



Ass./Foto: AnnDorte Burmeister

Angallatip saneraatigut pullatit ninginneqarput. Nal. akunneri 12-it missaat immap naqqaniitinnegassallutik. Saattuat pisarisat pillugit paasisat Kitaani avataasiorluni pisassiinissamat siunnersuinemi atorpeqartarput.

De første tejner glider ud over siden på skibet. Tejnerne fisker i ca. 12 timer. Biologerne bruger oplysninger om fangsten som grundlag for rådgivningen om det udenskærs fiskeri efter krabber ved Vestgrønland.

- Imaani pissutsit ilisimasaqarfiginerulernissaat; soorlu qanoq sikoqartigisarnera, siku pingaarutaa, immap sarfaasa qanoq innerat, imaq qanoq annertutigisoq kitaatigut ingerlasarnersoq, taakku tamarmik ataatsimut ataqatigiinnersut, uumasuaqqanut qanoq sunniuteqartarnersut kiisalu immap naqqata qutsinnerusullu akornanni pissutsit qanoq innersut
- Imaani uumasut qanoq amerlatiginerisa ilisimasaqarfiginerulernissaat; soorlu uumasillit tappiorarnartut qanoq amerlatiginerat, aalisakkat qanoq angitiginerat/amerlatiginerat, kiisalu naasut uumasullu imminnut qanoq sunneeqatigiittarnersut
- Imaani naasut uumasullu inunnit qanoq sunnerneqartarnerisa paasisaqarfiginerulernissaa; soorlu aningaasaqarneq inuiaqatigiillu eqqarsaatigalugit pinngortitamik atuinerup qanoq sunniisarnera kiisalu silaannaap allannqortarnerata pinngortitamut qanoq sunniisinnanera

Ilisimatusaatigalugu ingerlatassap ineriartortinnissaanik suliaqartussat pilersinneqarput pilersaarummullu atugassanik aningaasanik pissarsiornissaq suliasaq annertoq aallartinneqassaaq. Eqqarsaataavoq EU aqqutigalugu aningaasanik pissarsiornissaq taamaattumik "Arctic Ocean Science Board"-ip 21-issaannik ataatsimiinnissaani Hollandimi aprilimi ingerlanneqartussami pilersaarut ilisimatuunit saqqummiunneqassaaq.



Ass./Foto: AnnDorte Burmeister

Saattuat tamarmik uuttortarneqarlutillu oqimaalutarneqartarput. Aalisagaqatigiit utoqqaassusaannut suaassusaannullu tunngasut paasisutissat taamaasilluni pissarsiarineqartarput.

Hver enkelt krabbe bliver målt og vejet. På den måde får biologerne oplysninger om sammensætningen af alder og køn i bestanden.

## Saattuaqarfiit avataaniittut pillugit siunnersuineq

Ukiut ikittuinnaat ingerlaneranni saattuarniarneq annertuserujussuarpoq. Maanna aalisarfigineqartut tassaapput Qeqertarsuup Tunuaniit Narsap tungaanut sinerissamut qanittumi aalisarfiit aammalu Kitaani avataasiorluni aalisarfiit avannarpasissutsit 69-p 60-llu akornanniittut. Qeqertarsuup Tunuani Sisimiullu eqqaanni sinerissamut qanittumi saattuarniarnerit kisimik maannamut innersuussutitaqarput, avataasiorlunilu saattuarniarfiit eqqarsaatigalugit pisassiarnermi siunnersuinerit ukiut arlalialuit qaangiuppata Pinngortitaleriffimmiit tunniunneqarsinnaalissasut Pinngortitaleriffiup pilersaarutigaa. Naalakkersuisut 2001-mi aningaasaliinerisigut avataasiorluni aalisarfiit misissuiffigineqarnissaat pisinnaalperpoq. Misissuinerit tamakku kiisalu pisanik

allattuisarnerit aalisarnermiillu pisarsiat angisutsinut tunngasut siunnersuineri tunngaviussapput.

### Saattuanik misissuinerit nutaat

2000/2001-p ukiuunerani kilisaat Paamiut amutsivimmeereemat Kitaata Kujataatalu avataani saattuaqarfiit misissuiffigineqarsinnaalperput. Tamannalu pisariaqarpoq, tassami saattuat qanoq innerat, sumi aalisartoqartarnera qaqitalu pillugit paasisutissanik ilisimatuut peqanngillat. Taamaattumik qanoq annertutigisumik aalisartoqarsinnaaneramik Naalakkersuisunut innersuussinissamut aalisakkanik ilisimatuut naammattumik tunngavissaqanngillat.



Formålet med undersøgelserne er at indsamle oplysninger om krabber for at følge udviklingen i de udenskærs bestande af krabber i det område, hvor der nu foregår kommercielt fiskeri. I løbet af krabbetogtet fisker Paamiut forskellige steder i et større område, og biologerne måler, vejer, vurderer og noterer oplysninger om hver enkelt af de krabber, der bliver fanget. På den måde får de oplysninger om fordelingen af unge og ældre krabber, om rekrutteringen, reproduktion, om forholdet mellem haner og hunner i bestandene m.m. Inden selve togtet startede mødtes biologerne med fiskerne og fangerne i Paamiut for at få relevant viden om de lokale bestande af krabber. Fiskerne og fangerne havde mange værdifulde oplysninger bl.a. om udbredelse af bestanden i området, og på baggrund af denne viden blev det egentlige undersøgelsesområde fastlagt.

Oplysninger fra et enkelt år er imidlertid langt fra nok til at vurdere bestandene. Det er nødvendigt med oplysninger, der er indsamlet på

nøjagtig samme måde gennem flere år, før det er muligt at følge udviklingen og se eventuelle forandringer i bestandene.

### Oplysninger fra fiskeriet

Biologerne har også brug for oplysninger om de krabber der bliver fanget i fiskeriet. Hvor fanger fiskerne krabberne? Hvor meget fanger de i gennemsnit pr. tejne? Hvor store er krabberne? Hvor gamle er krabberne? Oplysninger som disse er vigtige som supplement til de biologiske undersøgelser. De fartøjer der fisker udenskærs har pligt til at udfylde logbøger, men instituttet håber det i fremtiden også bliver muligt at udtage stikprøver fra fangsterne.

Biologerne har fået værdifulde erfaringer gennem de første undersøgelser med Paamiut, og der skal foretages en række justeringer af den praktiske udførelse af undersøgelserne. I løbet af nogle år vil biologerne have tilstrækkeligt med oplysninger til at de kan rådgive Landsstyret om hvor stort et fiskeri bestandene kan tåle.

## Isbjørnespecialister samlet i Nuuk

IUCN's internationale isbjørnespecialistgruppe mødes med nogle års mellemrum for at vurdere de seneste forskningsresultater og diskutere videnskabelige forhold i relation til forvaltning af isbjørne. I 2001 blev mødet afholdt på Grønlands Naturinstitut i Nuuk, som gennem en længere årrække har undersøgt de grønlandske bestande i samarbejde med forskere fra Canada og Norge. På mødet diskuterede forskerne bl.a. status for bestandene, påvirkning af isbjørnene som følge af forurening, vigtigheden af at indsamle og anvende fangernes viden om bjørnene samt udviklingen af nye modeller til vurdering af fangsttryk, klimatiske forandringer og øget forurening i Arktis.

### Fælles forvaltning af bestande

Der findes mindst 22.000 isbjørne i Arktis, og bjørnene optræder i 20 mere eller mindre adskilte bestande. Isbjørne er et vigtigt fangstdyr for oprindelige folk i Arktis, og flere af isbjørnebestandene deles af fangere fra forskellige lande. De senere år er der lavet aftaler om fælles forvaltning af "fælles"bestande mellem oprindelige folk i de berørte lande. Bl.a. har inuialuit i den østlige del af højarktisk Canada

og inupiat i den vestlige del af Alaska indgået en fælles forvaltningsaftale. I den forbindelse fandt forskerne det overordentlig vigtigt at bjørnejægerne deltager aktivt i forvaltningen. Grønland og Canada arbejder pt. på at indgå aftale om fælles forvaltning af de tre bestande i Kane Basin, Baffin Bugt og Davis Stræde.



Ass./Foto: Christian Sonne-Hansen/DMU

Nannut 60-it missaat ukiut tamaasa  
Tunumi pisarineqartarput.

Hvert år bliver der fanget ca. 60 isbjørne  
i Østgrønland.

Misissuinnessami siunertaavoq sumiiffinni avataasiorluni maanna aalisarfiusuni saattuat qanoq innerisa malinnaaffiginissaat. Sumiiffiup aalisarfiusup annertuup ilaani Paamiut aalisartarpoq, pisarineqartullu angissutsimikkut oqimaassutsimikkullu uuttortarneqarput, nalilernerqartarlutik saattuallu pisarineqartut tamaasa pillugit paasissutissat allattorneqartarlutik. Saattuat nutaajunerusut utoqqalisullu qanoq agguataarsimanersut, kinguaassiorarterannut tunngasut, kiisalu arnavissat angutivissallu akunnerminni qanoq innersut pillugit paasissutissat taamaasilluni pissarsiarineqartarput. Misissuilluni aalisarnerit aallartinginnerini Paamiuni aalisartut ataatsimeeqatigineqarput sumiiffinni ataasiakkaani saattuat pillugit ilisimasassat pingaarutillit oqaluuserineqarlutik. Paasisat pingaarutillit ilagaat Paamiut eqqaanni sumi saattuaqarnersoq tamannalu misissuiffissat sumiinnissaannik toqqaanermi tunuliaqutaavoq.

Ukiunit ataatsimit pisut paasissutissat aalisagaqatigiit qanoq innerannik naliliinissamut tunngavissatut naammanngillat. Atorfissaqartinneqarput paasissutissat aalajangersimasumik periuseqarluni ukiut arlallit ingerlaneran-

ni katersukkat, taakku pigineqarpata pissut-sit qanoq innerat allannguutaasinnaasullu aatsaat takuneqarsinnaalissammata.

### Aalisarnermit paasissutissat

Atorfissaqartinneqartut ilagaat saattuat qaqineqartut pillugit paasissutissat. Saattuat sumi pisarineqartarpat? Pullatini ataatsini agguaqatigiissillugu qassit pisarineqartarpat? Qanoq angitigaat? Qanoq utoqqaatigaat? Qaleruallit taakku pillugit misissuinermit apequttit taakku akinissaat pingaaruteqarpoq. Avataasiorlutik aalisartut pisaminnik allattuinnessamut pisussaaitaareeraluartut qaqitat ilaannik ataasiakkaanik misissugassanik pissarsinnaalernissaq Pinngortitaleriffiup neriuutigaa.

Paamiut atorlugu misissuinermit suillernit paasisat pingaarutillit ilisimatuunit pissarsiarineqarput, misissuinerillu ingerlanneqarnerini periutsinik naleqqussaanerit arlallit pissapput. Ukiut ikittunnguit ingerlaneranni paasissutissat pigineqartut ima amerlatigilissapput aalisarneqarsinnaasut qanoq amerlatiginissaannut Naalakkersuisunut innersuussisoqarsinnaalissalluni.

## Nannut pillugit ilisimasallit Nuummiittut

Nannut pillugit paasisat kingullit nalilersussallugit nannullu pillugit nakkutiginninnerup ilisimatuussutsimut tunngasortai oqallisigissallugit IUCN'-ip nannut pillugit ilisimatuuni nunanit arlalinneersut ukioq allortarlugu naappitarput. 2001-mi ataatsimiinneq Pinngortitaleriffimmi ingerlanneqarpoq – ukiuni arlaqalersuni nannut nunatsinniittut pillugit ilisimatuut Canadameersut Norgemeersullu Pinngortitaleriffimmit suleqatigineqarput. Nuummi ataatsimiinnermi oqallisigineqartut ilagaat nannut qanoq innerat, mingutsitsinerup uumasunut taakkununga sunniinera, piniartut nannut pillugit ilisimasaasa katersornissaasa qanoq pingaaruteqartiginera, nannut pisarineqartartut qassiuernerannut atatillugu nalilersuinnessami nutaamik najoqqutassiornissaq kiisalu silaannaap allanngoriartorneranut issittumilu mingutsitsinerup annertusiartorneranut tunngasut.

### Ataatsimoorussamik maleruagassaliorneq

Nannut issittumiittut ikinnerpaamik 22.000-upput, uumasoaqatigiiaanut 20-t missaanniittunut agguataarsimallutik. Inunnut issittumi najugaqartunut nannut piniagaapput pingaarutillit, nannullu uumasoaqatigiiaat arlallit piniartut nunanit arlalinneersut ataatsimoorus-saralugit piniagarivaat. Nannut uumasoaqatigiit nunani arlariinni nalugalinnit ataatsimoorunneqartut pillugit isumaqatigiissutit assigiimmik maleruagassartallit arlallit atuupput. Canadap avannamut kangianiittut Inuvialuit kiisalu Alaskap avannamut kitaaniittut Inugpiat taamatut isumaqatigiissuteqartut. Taamatunnga atatillugu ilisimatuunit assut pingaartinneqarpoq maleruagassanik atuutsisinermit nannunniartartut peqataatinneqarnissaat. Nannut uumasoaqatigiit pingasuiit Kane Basinimi, Baffin Bugtimi Davis Strædemilu uumasuusut pillugit nunarput Canadalu ataat-



Ass./Foto: Erik W. Born

Nannut tumaat.

Spor efter isbjørn.

Grønlands Hjemmestyre orienterede desuden om, at det er hensigten snarest at revidere de nuværende regler for isbjørnefangst, samt at der vil blive indført kvoter for fangsten.

### Status for bestandene

Oplysninger om fangsten af bjørne er vigtige for at kunne vurdere status for de enkelte bestande. På mødet fremlagde forskerne de nyeste oplysninger om fangst og antallet af bjørne i de enkelte bestande, og på baggrund heraf vurderede de status for bestandene. Hvad angår de "grønlandske" isbjørne vurderer biologerne, at fangsten af isbjørne fra bestanden på ca. 200 dyr i Kane Basin er for kraftig. Den canadiske og grønlandske fangst fra bestanden på ca. 2.200 isbjørne i Baffin Bugt er tilsyneladende også for høj. Til gengæld skønner biologerne at bestanden på ca. 1.500 dyr i Davis Strædet er stabil.

Biologerne kender ikke antallet af isbjørne i Østgrønland, og det er derfor heller ikke muligt at vurdere status for den østgrønlandske bestand. Undersøgelser har vist, at isbjørnene i Østgrønland er belastet af en forholdsvis høj forurening af miljøfremmede stoffer, og dertil kommer at havisens udbredelse og varighed er mindsket i de seneste årtier. Disse forhold kan påvirke bestanden negativt.

### Forandringer i klimaet og forurening påvirker isbjørnene

Fangere i Alaska, Canada og Grønland beretter om at havisens udbredelse og tykkelse har forandret sig, og samtidig registrerer forskere globale forandringer i klimaet og stigende forurening i Arktis. Det er tydeligt at Arktis er under forandring, og at disse faktorer kan få stor betydning for isbjørnene i fremtiden.

Det viser sig bl.a. at havisen i den vestlige del af Hudson Bugten i Canada bryder op ca. 2 uger tidligere end for ca. 20 år siden. Det betyder at isbjørnene har kortere tid til at opbygge de fedtreserver, de skal tære på under deres ophold på land. Allerede nu har fangerne observeret, at bjørnene er i dårligere foderstand og føder færre unger end tidligere.

Det er oplagt, at fangernes iagttagelser er vigtige for forståelsen af, hvordan forandringerne i forekomsten af is påvirker isbjørne. Fangernes viden og de oplysninger der bliver indsam-

let under de videnskabelige undersøgelser bør derfor integreres og sammenstilles i fremtidige vurderinger af bestandene. Desuden er det vigtigt at fortsætte indsatsen for at indsamle og sammenfatte fangernes viden.

Grønlands Naturinstitut og Danmarks Miljøundersøgelser gennemførte i 1999 en omfattende interviewundersøgelse blandt isbjørnejægere i Østgrønland. Formålet var at indsamle og sammenfatte fangernes iagttagelser af og viden om forekomst, fangst og forurening af isbjørnene i Østgrønland. Under interviewene kom det bl.a. frem, at fangerne i Iltoqqortoormiit og Ammassalik kommuner havde bemærket, at der visse steder langs kysterne var blevet



Ass./Foto: Erik W. Bern

Nannut amii ikaaniittut, Illoqqortoormiut.  
Isbjørneskind hænger til luftning i  
Illoqqortoormiut.

mindre is de sidste 5-6 år. Resultatet af interviewundersøgelsen er præsenteret i to rapporter om fangst og forurening af isbjørne (se litteraturliste bagest).

Forskerne forventer, at de klimatiske forandringer og den øgede forurening fremover kommer til at stille store krav til forvaltningen af isbjørne i Arktis. Det bliver nødvendigt at øge det internationale samarbejde og at udvikle nye metoder og modeller der gør det muligt at vurdere hvilken betydning forandringerne i miljøet vil få for isbjørnene – både i bestande der er udsat for fangst, og i bestande, der ikke er.



simoorussanik maleruagassaliornissaq sior-  
nertaralugu maanna suliniuteqarput.

Namminersornerullutik Oqartussanit aamma  
ilisimatitsissutigineqarpoq nannunniarnermi  
aalajangersakkat maanna atuuttut piaartumik  
allanngortiterneqarnissaat aammalu pisat qanoq  
amerlatiginissaannik aalajangersaasoqar-  
talernissaa siunertaasoq.

## Nannut qanoq innerat

Nannut uumasogatigiit ataasiakkaat qanoq  
inissisimanerat nalilersussagaanni piniarnermi  
paasissutissat pingaaruteqarluinnarput.  
Ataatsimiinnermi saqqummiunneqarput paa-  
sissutissat piniarnermut aammalu uumasoga-  
tigiinni naannut qassiuernerannut tunngasut,  
taakkulu tunuliaqutaralugit nannut qanoq  
inissisimanerat nalilersorneqarpoq. Nannut  
nunatsinniittut eqqarsaatigalugit ilisimatuut  
naliliipput Kane Basinimiittunit 200-it mis-  
saanniittunit pisarineqartartut amerlavallaar-  
tut. Baffin Bugtimi nannut 2.200-it missaan-  
niittut nunatsinnit canadamiillu piniartunit  
ataatsimoorunneqartut amerlavallaanik ilan-  
garneqartartut ilisimatuut aamma naliliip-  
put. Illuatungaaticullu Davis Strædemi nannut  
1.500-it amerlassusaat allanngorpiangitsaq  
oqaatigalugu.

Nannut Tunumiittut qasserpiaanersut ilisimane-  
qanngimmat taakku qanoq inissisimanerat  
oqaatigineqarsinnaanngilaq. Misissuinerit ta-  
kutippaat nannut Tunumiittut annertuumik  
akuutissanik akoqartut, taassuma saniatigut  
sikusartoq annikilliarporpoq piffissarlu sikuu-  
sarfia sivikilliarporluni. Tamakku tamarmik  
uumasogatiginnut pitsaanngitsumik sunniute-  
qarsinnaapput.

## Silaannaap allanngoriartornera mingutsitsinerlu nannunut sunniuteqarpoq

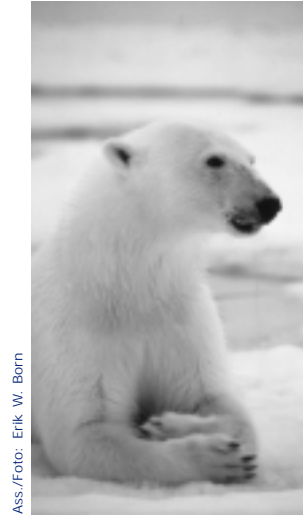
Imaani sikuq annertussusiata issussusiatalu  
allanngoriartornera Alaskami, Canadami nu-  
natsinnilu piniartut oqaluttuarisarpaat, ilisi-  
matuullu nalunaarsuinerisa takutippaat nu-  
narsuatsinni silaannaq allanngoriartortoq si-  
kuiuitsumilu avannarlermi mingutsitsineq  
annertusiartortoq tamaanilu allanngoriartor-  
neq takussutissaqarpoq. Tamakku tamarmik  
ataatsimut isigalugit nannut siunissaannut  
mikinngitsumik sunniuteqarsinnaapput.

Canadami Hudson Bugtep kippasinnerusortaa-  
ni ukiut 20-it matuma siornatigumut sanilliul-  
lugu sapaatip akunnerinik marlunnik siusinne-  
rusukkut sikuiaarnerusalerpoq. Tassa ukiuune-  
rani nannut nunamiinnerminni atugassamin-  
nik orsumik annertusaanerminnut piffissaat  
sivikinnerulerpoq. Piniartut maanna takusale-  
reerpaat nannut nerisarissaarsimangitsut pi-  
sarnermiillu ikinnerusunik piaqqisimasut.

Sikup allanngorarneratigut nannut qanoq  
sunnerneqartarnerat paasisaqarfiginerussa-  
gaanni piniartut takusaat pingaaruteqarput.  
Taamaattumik nannut pillugit siunissami na-  
liliisarnissami sanillersuussisarnernilu pi-  
niartut ilisimasaat ilisimatuullu paasisaat ata-  
qatigiissinneqartariaqarput. Aamma pingaa-  
ruteqarpoq piniartut ilisimasaasa katersor-  
tuarnissaat ataqatigiissinnissaallu.

Pinngortitaleriffik aamma Danmarkimi avata-  
ngiisit pillugit misissuisoqarfik peqatigiillutik  
Tunumi nannunniartartunik 1999-mi apersui-  
put. Siunertaavoq nannut sumi naammattu-  
gassaanerannut, piniartarnerannut mingutsit-  
sinermullu atatillugu piniartut ilisimasaannik  
katersinissaq ataqatigiissitsinissarlu. Apersui-  
nikkut paasineqarpoq piniartut Illoqqorto-  
miuneersut Ammassallullu Kommuneaneersut  
malugisimagaat sinerissap ilaani sumiiffinni  
aralinni ukiut kingulliit tallimat-arfinillit  
ingerlaneranni siku annikillisimasoq. Apersui-  
nerup inernerana nalunaarusiat marluk atorlugit  
saqqummersinneqarpoq imaralugit nannun-  
niartarneq mingutsitsinerlu. (takuuk atuakkat  
suut atorsimanerannik takussutissiaq).

Nannut pillugit aalajangersaasarnermut nak-  
kutigininnermullu silaannaap allanngoriar-  
tornerata mingutsitsinerullu annertusiartor-  
nerata annertuumik sunniuteqarnissaa ilisi-  
matuut naatsorsuutigaa. Pisariaqarpoq nunat  
tamalaat suleqatigiinnerulernissaat kiisalu  
avatangiisit allanngoriartornerisa nannunut  
qanoq sunniuteqarnerisa nalilersornissaan-  
nut periutsit nutaat ineriartortinnissaat –  
nannut uumasogatigiit piniarneqartut piniar-  
neqanngitsullu eqqarsaatigalugit.



Ass./Foto: Erik W. Born

# Bedre grundlag for forvaltning af rensdyr og moskusokser

Hvert år i maj måned er der hed offentlig debat i Grønland om rensdyr og moskusokser. På det tidspunkt offentliggør Naturinstituttet den årlige rådgivning om bestandene, og kort tid efter fastsætter Landsstyret kvoten for den kommende efterårs- og vinterjagt. Fangere, biologer og politikere er bl.a. uenige om hvor mange dyr der er, om kvoternes størrelse og hvordan fangsten bliver fordelt mellem erhvervs- og fritidsfangere. Mangel på viden om bestandene, klare forvaltningsmål og på lokal accept af disse er nogle af de væsentligste årsager til uenigheden. Det forsøger Naturinstituttet nu at gøre noget ved.

Naturinstituttet har igangsat et treårigt projekt om bæredygtig udnyttelse af rensdyr og moskusokser i Grønland. Formålet med projektet er

- at øge den faglige kompetence ved Naturinstituttet angående mere effektive undersøgelser samt løbende overvågning og forvaltning af rensdyr og moskusokser
- at danne et fagligt netværk til støtte for det fremtidige arbejde
- at opbygge et overvågningsprogram for rensdyr og moskusokser

Der er planlagt tre workshops i relation til projektet, og i begyndelsen af maj afholdt Naturinstituttet den første vedrørende fastsættelse af mål for forvaltningen af rensdyr og moskusokser i Grønland. De resterende to workshops omhandler metoder til at vurdere og overvåge bestande af rensdyr og moskusokser i Grønland samt anvendelse af modeller i forvaltningen af bestandene.

## Workshop om mål for forvaltningen

Deltagerne præsenterede og diskuterede bl.a. de forvaltningssystemer der i dag benyttes i forskellige dele af de nordlige egne. De diskuterede også årsagen til at der benyttes forskellige forvaltningssystemer. Deltagerne klarlagde de vigtigste forudsætninger for forvaltning af grønlandske rensdyr og foreslog nogle mulige forvaltningssystemer for Grønland. Endelig gav deltagerne nogle anbefalinger til hvordan det bedst lader sig gøre at inkludere de forskellige interesser i formuleringen af forvaltningsmål.

Deltagerne fandt, at der er et behov for at fastsætte mere klare og entydige forvaltningsmål for rensdyr og moskusokser i Vestgrønland. Det er vigtigt at processen frem mod at fastsætte disse mål er baseret på flere elementer; (1) Lokale talsmænd skal have mulighed for at komme med input i processen for at resultaterne skal blive accepteret lokalt, (2) Processen må være biologisk funderet, (3) Når målene er fastsat er det vigtigt at lave en struktur (organisering) som gør det mulig at nå målerne.

Baseret på international erfaring anbefalede deltagerne, at Grønland opbygger et forvaltningssystem der gennemføres i samarbejde mellem lokale interesser, centralforvaltningen og biologer – for at systemet får den bedste mulighed for at fungere på lang sigt. Desuden er det vigtigt at der gennemføres en effektiv monitoring (overvågning) af bestandene og vegetation. Det er vigtigt at udvikle gode kommunikationsveje samt et godt system for fangsttilbagemeldinger.

Lige nu er de grønlandske bestande af både moskusokser og rensdyr store og der er kun få konflikter mellem de forskellige interesser. Det er derfor et godt tidspunkt at påbegynde en sådan proces.

Deltagerne i workshoppen repræsenterede forvaltere og biologer, der beskæftiger sig med forvaltningen af rensdyr (caribou) i Nordamerika og Skandinavien samt sociologer. De kom fra Norge, Canada, USA, Danmark og Grønland. Brugere var også inviteret men var desværre forhindret i at deltage. Projektet er blevet muligt takket være økonomisk støtte fra Nordisk Ministerråd og Miljøstyrelsen i Danmark.



Ass./Fotos: Michael Rosing

Paamiut  
eqqaanni  
tuttunik  
misissuineq.

Undersøgelse  
af rensdyr  
ved  
Paamiut.



Ass./Foto: Christine Cuyler

# Tuttut umimmaallu nakkutigineranni pitsaannerusumik tunngavissaqalerneq

Ukiut tamaasa majimi tuttut umimmaallu oqal-lisaangaatsiartarput piffissamimi tamatumani saqqummiunneqartarput pisarineqarsinnaasut qassiusariaqarnerannik Pinngortitaleriffiup innersuussutai. Kinguinngua Naalakkersuisut aalajangertarpaat ukiaanerani ukiuuneranilu tuttuttassat umimmattassallu qassiusanersut. Uumasut pineqartut qasserpiaanersut, pisassiissutit amerlassusaat kiisalu inuus-sutissarsiutigalugu piniartunut sunngiffiminnilu piniartunut qanoq agguanneqassanersut piniartut, uumasunik ilisimatuut politikerillu isumaqatigiissutigineq ajorpaat. Isumaqatigiinninnermut patsisaagajuttarput uumasoaqatigiit pillugit ilisimasat killeqarnerat, nakkutiginninnermi anguniagassat ersarinnigissinnaanerata taakkulu piniartunit akuerineqarnerat/akuerineqannginnerat. Pissutsit taamaannerat Pinngortitaleriffimmit qanoq iliuseqarfiginiarneqarpoq.

Tuttut umimmaallu nungusarneqaratik piniarneqartarnissaaannut tunngatitaq suliaq ukiuni pingasuni ingerlanneqartussa q Pinngortitaleriffimmit aallartisarneqarpoq. Makkulu siunertaapput

- misissuinerit pitsaanerulernerannik, atavartumik nakkutiginninnermik, aammalu tuutunik umimmannillu piniarnermi Pinngortitaleriffiup suliamigut sulii pikkorinnerulernissaa
- siunissami sulinnermut iluaqutaasussamik attaveqarfissanik pilersitsinissaq
- tuttut umimmaallu nakkutigineranni periusissamik piorsaanissaq

Pilersaarummut tunngasut isumasioqatigiinnerit pingasut ingerlatassatut pilersaarutaapput, siullerlu majip aallartinnerani Pinngortitaleriffiup ingerlappaa qulequtaralugu tuttnik umimmannillu nakkutiginninnermi anguniagassanik aalajangersaaneq. Isumasioqatigiinnerit tulluusa imaraat tuttut umimmaallu nalilersorneqartarneranni malinnaaffigineqarnerannilu periuutsit taakkulu nakkutiginninnermi atorineqarnerat.

## Nakkutiginninnermi anguniak-kat isumasioqatigiissutiginerat

Nakkutiginninnermi periuutsit nunani avannarlerni atorineqartut peqataasut oqaloqatigiissutigaa. Eqqartugaannut ilaavortaaq nakkutiginninnermi assigiinngitsumik periuseqarnermut patsisaasut. Tuttut nunatsinniittut nakkutigineranni pisariaqartitat pingaarnert saqqummiunneqarput, nunatsinnilu nakkutiginninnermi periuuserineqarsinnaasut arlallit siunnersuutigineqarput. Nakkutiginninnermi anguniakkat suliarineranni soqutigisat assigiinngitsut qanoq isilluni ilanngunneqarsinnaanerat pillugu peqataasut innersuussuteqarput. Peqataasut isumaqarput tuttut umimmaallu Kitaaniittut pillugit nakkutiginninnermi anguniakkat ersarinnerusut paatsuugassaangitsullu pisariaqartinneqartut. Anguniakkat aalajangersarniarneranni eqqumaffigisassat arlaliupput; (1) Anguniagassatut isumaqatigiissutit sumiiffinni ataasiakkaani najugalinnit akuerineqassappata pisariaqarpoq tamaani miut oqaaseqartitaasa siunnersuuteqarnissaminnut periarfissinneqarnerat, (2) Uumasunut tunngasut ilisimasat aallaaviussapput, (3) Anguniagassat aalajangerneqarpat pingaaruteqarpoq anguniakkat angunissaannut qu-lakkeerinnittussamik aqqissuussineq.

Nunani allani misilittakkat aallaavigalugit peqataasut innersuussutigaa nakkutiginninnermi aqqissuussineq siunissami atasinnaasoq soqutigisaqatigiinnit peqataaffigineqartoq pilersinneqassasoq. Pingaaruteqarportaaq uumasunik nerisaannillu pitsaasumik nakkutiginninneq ingerlatissallugu aammalu pingaaruteqarpoq pitsaasumik ilisimatitseqatigiit-tarneq pisanillu nalunaaruteqartarneq pilersissallugu.

Umimmaat tuttullu nunatsinniittut maannak-korpiat amerlapput soqutigisallu assigiinngitsut aporaassinnaanerat annikitsuinnaavoq. Taamaattumik piffissaalluarpoq suliasamik maanna aallartitsineq.

Isumasioqatigiinnermut peqataapput Amerikami Avannarlerni Skandinaviamilu tuttnik nakkutiginninnermi suliallit uumasunillu ili-



Ass./Foto: Christine Cuyler

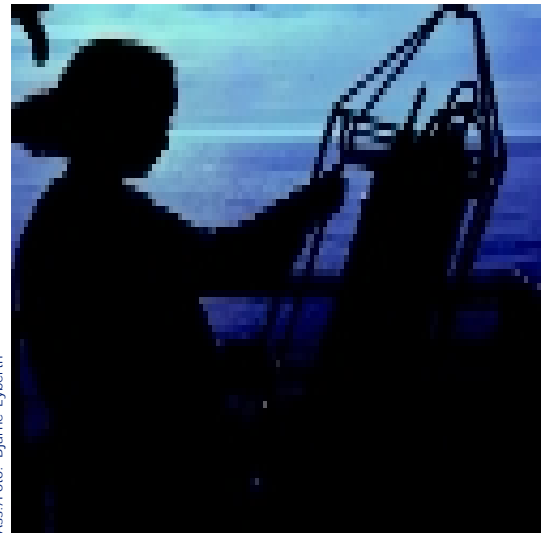
# Bedre kendskab til klima og havstrømme i Nordatlanten

I september måned deltog 14 Ph.D.-studerende fra de nordiske lande i et kursus om "De vestgrønlandske havområders oceanografi". Kurset var en af de første konkrete aktiviteter under et større nordisk projekt om hvordan havstrømme og klima påvirker hinanden indbyrdes, og hvilke konsekvenser det kan få bl.a. for plante- og dyrelivet. Der er flere eksempler på, hvordan forandringer i oceanklimaet har resulteret i store forandringer i det marine økosystem og i fiskeriet. Men vi ved for lidt om det komplekse system til at kunne forudsige ændringerne mere præcist. Det skal de 14 Ph.D.-studerende fremover være med til at gøre noget ved.

De nordiske lande ligger i et havområde, hvor samspillet mellem varme og kolde havstrømme (Golfstrømmen, Den Østislandske Strøm og Den Østgrønlandske Strøm) er afgørende for klimaet og dermed også for levevilkårene for planter, dyr og mennesker. Samtidig indgår strømmene som en del af det system, der driver den dybe cirkulation i hele Verdenshavet, og de er derfor også vigtige for det globale klima. De seneste forudsigelser af de globale klimaændringer viser, at der sandsynligvis vil ske ændringer i strømsystemet som følge af den globale opvarmning. Modellerne er imidlertid for enkle til at vi kan forholde os mere konkret til resultaterne, og der er et akut behov for flere oplysninger og bedre redskaber (modeller) som kan forbedre prognoserne.

Nordisk Ministerråd har derfor bevilget penge til et 5-årigt fælles nordisk forskningsprojekt om oceanklimaforskning. Der er tre væsentlige formål med projektet:

- at lave en kvantitativ beskrivelse af havstrømmene i Nordatlanten og strømmenes indvirkning på plante- og dyrelivet samt på kystområderne
- at udvikle en model der kan forklare de observerede ændringer kvantitativt og udarbejde prognoser for forskellige atmosfæriske betingelser
- at styrke forskningsmiljøerne i Færøerne, Grønland og Island og styrke den samlede nordiske kompetence



Ass./Foto: Bjarne Lyberth

Kitaani sumiiffinni arlalinni tarajocassut-simik aamma silaannaap kiassusaanik/nillissusaanik Pimngortitaleriffiup ukiut tamaasa misissuisarpoq.

Naturinstituttet måler hvert år temperatur og saltholdighed forskellige steder ved Vestgrønland.

Ph.D.-kurset i Nuuk indgår som en vigtig brik i denne kompetenceopbygning.

## Det første Ph.D.-kursus

Kurset om "De vestgrønlandske havområders oceanografi" blev afholdt på Naturinstituttet i Nuuk i september måned. Der deltog i alt 14 studerende repræsenteret med 5 fra Norge, 2 fra Sverige, 1 fra Finland, 3 fra Danmark, 2 fra Færøerne og 1 fra Island. Kurset indgår som en del af de studerendes uddannelsesforløb.

Undervisningen faldt i to dele. Den første del omhandlede undervisning i de fysiske forhold i de vigtigste havstrømme i Nordatlanten, herunder en introduktion til klimatiske effekter på det biologiske miljø. Anden del af kurset fokuserede på matematisk modellering af havstrømme, tidevand og den globale cirkulation af havstrømmene. 11 forskere fra Norden stod for undervisningen.

Der er planlagt yderligere et Ph.D.-kursus i perioden 19. - 29. august 2002 på Island med titlen "Påvirkning af det vestnordiske marine økosystem i forhold til tidligere, nutidigt og fremtidigt klima".



simatuut Norgemiit, Canadamiit, USA-miit Danmarkimiit nunatsinniillu aggersut – piniartut qaaqqusaasimagaluarpit peqataasinnaasima-

natilli. Nordisk Ministerrådep Danmarkimilu Miljøstyrelsep aningasaliinerisigut isumasioqatigiinneq piviusunngorpoq.

## Atlantikup avannaani silap pissusaanut immallu sarfaannut tunngasunik ilisimasaqarnerulerneq

Kitaani imarpissuaq pillugu pikkorissarneq "De vestgrønlandske havområders oceanografi" septemberimi ingerlanneqartoq Ph.D.-mik ilinniagallit 14-it nunanit avannarlerneersut peqataaffigaat. Immap sarfaasa silaannaallu imminnut qanoq sunneeqatigiittarnerat tamatumalu naasunut uumasunullu qanoq sunniuteqarsinnaanera pillugu nunat avannarliit ingerlatassatut pilersaarusiugaannut kursusi ilaavoq. Imapissuarni silaannaap allanngorneri imaani uumasunut atugassarititaasunut aalisarnermullu annertuumik sunniuteqarsinnaasoq takussutissaqareerpoq. Allannguutisaniilli eqqoriaanerit eqqornerussappata ilisimasat naammanngillat, amerlanerulernissaallu anguniarlugu ilinniakkaminnik nangitsilutik Ph.D.-erlutik ilisimatusartut 14-it peqataassannut.



eranut aalajangiisuul-  
aasut, uumasut inuillu  
annut sunniuteqarluin-  
nap sarfaasa kissartut  
apiffiiniippullu nunat  
u, (Golfstrømmen, Den  
nma Den Østgrønland-  
a imartaata ingerlaar-  
aasilluni nunarsuatsin-  
aaruteqarluinnarlutik.  
naap allanngornerinik  
takutippaat silaannaap  
kinguneranik immap  
annvorsinnaasut. Iner-  
iaanissaa eqqoriassa-  
amerlanerit periutsillu  
rtinneqarput.

q imaani pissutsit pil-  
mut nunat avannarliit  
gu ingerlatassaannut  
gassat aningaasat Nor-  
disk Ministerrådep akuersissutigimmagit.  
Pingaarutillit pingasut pilersaarummi angu-  
niagaapput:

- Atlantikup avannaani immap sarfaasa taak-  
kulu naasunut, uumasunut sinerissamullu  
qanoq sunniuteqarnerisa kisitsisit aallaa-  
vigalugit nassuiarnissaat
- Allanguutinik nassuiaanermi tunngavis-  
satut atugassamik ineriartortitsinissaaq si-  
laannaallu pissusaasa ilaanik assigiin-  
ngitsunik eqqoriaanissaaq
- Savalimmiuni, nunatsinni Islandimilu ilisi-  
matusarnermik suliaqarnerup nukittorsar-  
nissaa nunanilu avannarlerni piginnaasat  
qaffassarnissaat

Piginnaanngorsaanermmut tassunga Ph.D.-  
tunik kursuseritsineq pingaaruteqarpoq.

### Ph.D.-tunik kursuseritsineq siulleq

Kitaani immaq pillugu pikkorissarneq "De vestgrønlandske havområders oceanografi" septemberiugaa Pinngortitaleriffimmi ingerlanneqarpoq. Peqataapput ilinniakkaminnut atatillugu Ph.D.-mik ingerlatsisut 14-it; tallimat Norgemiit, marluk Sverigemiit, ataaseq Finlandimiit, pingasut Danmarkimiit, marluk Savalimmiuniit ataaserlu Islandimiit.

Ilinniartitsineq marlunngorlugi ingerlanneqarpoq. Siullermi ilinniartitsissutigineqarput Atlantikup avannaani immap sarfaasa pingaarnerit qanoq ittuunerannut tunngasut, tassunga ilaalluni silaannaap uumasioqatigiinnut sunniuteqartarnerata. Aappaattut ingerlanneqartumi immap sarfaasa, ulittarnerata/tinittarnerata, aammalu nunarsuup imartaani tamarmi sarfat ingerlaartarnerannut tunngasut kisitsisitaat sammeneqarput. Ilisimatuut aqqanillit nunanit avannarlerneersut ilinniartitsisuupput.

Ilinniakkaminnut atatillugu Ph.D.-mik ingerlatsisunut kursuseritsineq alla Islandimi ingerlanneqassaaq 19.-29. august 2002, qulequtaralugu "Påvirkning af det vestnordiske marine økosystem i forhold til tidligere, nutidigt og fremtidigt klima".

Ass./Foto: Jesper Boje

# Fagligt arbejde

## Afdelingen for fisk og rejer



Ass./Foto: Jesper Boje

Qaleralik elektroniskimik nalunaqutsigag ikioortip Kaj Sünksenip tigummiaraa.

Studentermedhjælp Kaj Sünksen holder en hellefisk med elektronisk mærke.

Qaleralik qanoq utoqqaatiginersoq paasi-niarlugu qaleralip sissianik biologinut ikiorti Lars Heilmann misissuisoq.

(Biologassistent Lars Heilmann aflæser alderen på ørestenen fra en hellefisk.)

Afdelingen har ansvaret for at udarbejde den biologiske rådgivning vedrørende udnyttelse og beskyttelse af de arter, der har fiskerimæssigt betydning for samfundet. Arbejdet har været koncentreret om forskning, overvågning og rådgivning vedrørende rejer, krabber, hellefisk, torsk og rødfisk. Derudover har afdelingen i mindre grad beskæftiget sig med arter som laks, lodde og sild.

Forskerne anvender både oplysninger fra fiskeriet og fra instituttets egne videnskabelige undersøgelser som grundlag for rådgivningen. Resultaterne af undersøgelserne bliver fremlagt i internationale videnskabelige organisationer, hvor forskere fra medlemslandene

sammenholder og vurderer de videnskabelige oplysninger om udviklingen i de forskellige bestande. Herefter udarbejder forskerne den biologiske rådgivning, som Naturinstituttet afleverer til det grønlandske Landsstyre.

Afdelingen udfører i det daglige en række rutineopgaver. Det drejer sig bl.a. om indtastning og analyse af oplysninger fra logbøger, bestemmelse af alder på fisk gennem aflæsning af øresten, indsamling og analyse af måleprøver fra fiskeriet, undersøgelse af modningsstadier på æg fra krabber, analyser af fiskeristatistik, planlægning og gennemførelse af årligt tilbagevendende undersøgelser af rejer, krabber, hellefisk, torsk og laks, planlægning og gennemførelse af nye forskningsprojekter, udarbejdelse af rapporter, mødedokumenter, videnskabelige artikler og rådgivning samt deltagelse i møder i internationale fora.

Derudover har Naturinstituttet indsamlet hydrografiske data som bl.a. er videregivet til internationale databaser til brug for den internationale forskning.

Afdelingen lægger vægt på at øge kontakten til hele fiskeriområdet for at forbedre samarbejdet og udvekslingen af viden mellem fiskere, biologer, fiskerikontrollører, jagt- og fiskeribetjente og interesseorganisationerne. Medarbejderne mødes derfor lokalt med interesserede når der er mulighed for det for at få oplysninger om de lokale fiskeres erfaringer med ressourcerne og præsentere og diskutere undersøgelsesmetoder, resultater, rådgivning og biologiske spørgsmål. Derudover deltager medarbejderne i seminarer om fiskerispørgsmål og underviser i aktuelle sammenhænge.

Medarbejderne deltager i det internationale videnskabelige samarbejde om forskning og rådgivning. Samarbejdet foregår dels i forskellige



Ass./Foto: Jesper Boje

# Suliffeqarfimmi ingerlatat

## Immikkoortortaq aalisakkat rejellu pillugit sulialik

Inuiaqatigiinnut pingaarutillit aalisakkat aalisarneqarnerannut illersorneqarnissaannullu atatillugu siunnersuinissaq immikkoortortap akisussaaffigaa. Sulinermi qitiupput ilisimatuseq, nakkutiginninneq siunnersuinerlu pineqarlutik rejet, saattuat, qalerallit, saarullit suluppaakkallu. Annikkaluamik sammineqarput kapisillit, ammassaat ammassassuillu.

Siunnersuinermi tunngavigineqartut paasisutissat Pinngortitaleriffiup nammineq misissuineratigut aalisarnermillu ingerlatsissunit pissarsiarineqartarput. Misissuinerit inernerinunani tamalaanit ilaasortaaffigineqartunut suleqatigiiffinnut saqqummiunneqartarput, aalisakkat assigiinngitsut qanoq ineriartorneasissutissat pigisat nunat ilaamatuunit sanillersuunneqartarorneqartarlutillu. Tamanna pekkat pillugit siunnersuineq ilisarineqartarpoq inerneralu Naanut tunniunneqartarluni.



Ass./Foto: Sara Olsvig

Suliat aalajangersimasut immikkoortortamit suliarineqartarput. Tassaappu pisanik allattuifinneersut paasisutissat qarasaasiamut immiussuunerat nalilersornerallu, aalisakkat siutaanniittut ujaqqat atorlugit qanoq utoqqaatiginerannik naliliiniartarnerit, misissugassanik aalisarnermit pisunit qarasaasiamut immiussuinerit nalilersuinerillu, saattuat manniisa pinngoriartornerannik misissuinerit aammalu aalisarnermit pissarsianit kisitsisunik nalilersuinerit. Aamma suliarineqartarput rejenik, saattuanik, qaleralinnik, saarullinnik, kapisilinnillu ukiut tamaasa misissuinerit pilersarusiornerat ingerlannerallu. Isumagineqartarputtaaq nalunaarusiornerit, ataatsimiinnernut allakkiornerit, ilisimatuutut saqqummiussassat allakkiornerat, siunnersuineq nunallu tamalaat peqataaffigisaannik ataatsimiinnernut peqataanerit.

Imaanut tunngasut paasisutissat Pinngortitaleriffimmit katersorneqartut nunanit tamalaanit peqataaffigineqartunut ilisimatusarnernut atugassanngortinneqartarput.

Aalisartut, ilisimatuut, aalisarnermik nakkutilliisut, piniarnermik/aalisarnermik nakkutilliisut kattuffiillu akornanni suleqatigiinnerup pitsaangorsarnissaa siunertaralugu taakku attaveqarfiginerat suli annerulissasoq immikkoortortap pingaartippaa. Taamaattumik periarfissaqartillugu pineqartut naapinniarneqartarput misilittagaannik tusarniaavigineqartarlutik kiisalu misissuinermi periusierneqartut, inernerit, siunnersuinerit uumasunullu tunngasut paasisutissat oqallisigineqartarlutik. Tamakku saniatigut isumasioqa-

Kilisaammik Paamiunit pisanik rejenik misissugassanik katersineq.

Indsamling af rejeprovve om bord på Paamiut.

Ass./Foto: AnnDorte Burmeister

Saattuat qanoq uuttortar-neqartarnissaannik pik-korissarneqartut ilaat pisanik nakkutiliisoq Kristian Nielsen.

Fiskerikontrol-lør Kristian Nielsen på kursus for at lære at måle krabber.



Ass./Foto: Jesper Boje

Misissuummi Adolf Jensenimi ningittakkanik piareersaaneq.

Langlinen gøres klar i kroghuset på Adolf Jensen.

internationale organisationer, hvor Naturinstituttet deltager som repræsentant for Grønland i de videnskabelige arbejdsgrupper og komiteer. Derudover har afdelingen tætte faglige kontakter med forskere i bl.a. Norge, Canada, Island, Tyskland og Danmark. Afdelingen er repræsenteret i følgende internationale organer:

- Northwest Atlantic Fisheries Organization, NAFO
- International Council for the Exploration of the Sea, ICES
- North Atlantic Salmon Conservation Organization, NASCO
- North East Atlantic Fisheries Commission, NEAFC

## Afdelingen for pattedyr og fugle

Denne afdeling skal udarbejde Naturinstituttets videnskabelige rådgivning til Landsstyret vedrørende udnyttelsen og beskyttelsen af havpattedyr, landpattedyr, fugle og vegetation. Afdelingen beskæftiger sig hovedsageligt med de arter, der har samfundsmæssig betydning. I 2001 har arbejdet være koncentreret om forskning og overvågning vedrørende hvidhval, narhval, vågehval, finhval, hvalros, isbjørn, klapmyds, grønlandssæl, rensdyr, moskusokse, polarlomvie, almindelig ederfugl, kongederfugl og vegetation.

Til daglig udfører afdelingen en række rutineopgaver. Det drejer sig bl.a. om aflæsning af alder på tænder fra sæler, hvidhvaler, narhvaler og rensdyr, indtastning af data, bearbejdning af biologiske prøver, analyse af fangststatistik, håndtering af mærker og biologiske prøver, planlægning og gennemførelse af faste overvågningsopgaver, planlægning og udførelse af nye forskningsprojekter, udarbejdelse af rapporter, mødedokumenter, videnskabelige artikler og rådgivning samt deltagelse i internationale møder i videnskabelige fora.

En del af undersøgelserne bliver udført i samarbejde med lokale fangere samt jagt- og fiskerbetjentene. Medarbejderne arbejder til stadighed på at udbygge denne form for samarbejde samt at øge udvekslingen af viden mellem fangere og biologer. Dette sker bl.a. gennem en øget

- Nordisk Arbejdsgruppe for Fiskeriforskning, NAF
- Nordisk Atlantsamarbejde, NORA

Seniorforsker Jesper Boje var formand for ICES North Western Working Group frem til sommeren 2001.

Seniorforsker Ole A. Jørgensen var formand for NAFO "Standing Committee for Publications" frem til september 2001.

Afdelingschef Helle Siegstad er tilforordnet i Fiskerirådet. Derudover er Helle Siegstad medlem af Grønlands Statistiks bestyrelse og af Brancheudvalget for ATI-skolen i Maniitsoq.

Ass./Foto: Arnaq Bjerge Motzfeldt

Aasaanerani ivikkat qanoq tallisimatigineerat mississorneqartoq. Qorlortukasip Timerliillu akomanni Timerlerna naatitseqqinermik misileraaneq.

„Græsset bliver klippet“ for at undersøge sommerens vækst. Revegeteringsforsøg i fåreholderstederne Qorlortukasik og Timerliit.

direkte kontakt til lokale fangere i forbindelse med igangværende projekter. Derudover mødes medarbejderne så vidt muligt lokalt med interesserede i forbindelse med feltarbejde, deltager i relevante seminarer og underviser på kurser.

Medarbejderne deltager i det internationale videnskabelige arbejde om forskning og rådgivning for de arter, afdelingen beskæftiger sig med. Samarbejdet foregår dels gennem en ræk-



tigiinnernut sulisut peqataasarpur pisariaqar-tillugulu atuartsinerit ingerlanneqartarlutik.

Ilisimatusarneq siunnersuinerlu pillugit sule-qatigiinnernut nunat tamalaat peqataaffigisaan-nut sulisut peqataasarpur. Suleqatigiinneq ingerlanneqartarpoq kattuffiit assigiinngitsut suleqatigiiffini ilisimatuunit peqataaffigine-qartuni, tassanilu nunarput sinnerlugu Pin-gortitaleriffik peqataasarpur. Taakku sania-tigut ilisimatuut Norgemeersut, Canadameersut, Tysklandimeersut, Islandimeersut Dan-markimeersullu immikkoortortamit suleqati-gilluarneqarput. Immikkoortortaq kattuffinni ukunani sinniisuutitaqarpoq:

- Northwest Atlantic Fisheries Organiza-tion, NAFO
- International Council for the Exploration of the Sea, ICES
- North Atlantic Salmon Conservation Organization, NASCO

- North East Atlantic Fisheries Commission, NEAFC
- Nordisk Arbejdsgruppe for Fiskeri-forskning, NAF
- Nordisk Atlantsamarbejde, NORA

2001-p aasaa tikillugu seniorforsker Jesper Boje ICES North Western Working Groupimut siulittaasuvoq.

September 2001 tikillugu seniorforsker Ole A. Jørgensen NAFO'p "Standing Committee for Publications"-anut siulittaasuvoq.

Aalisarneq pillugu siunnersuisoqatigiinni ataatsimeeqataasarpur immikkoortortami pisortaq Helle Siegstad. Naatsorsueqqissaar-tarfiup siulersuisunut Helle Siegstad aamma ilaasortaavoq, soorlulu Maniitsumiittup ilin-niarfiup ATI-p brancheudvalgeani ilaasortaal-luni.

## Immikkoortortaq uumasut miluumasut timmissallu pillugit sulialik



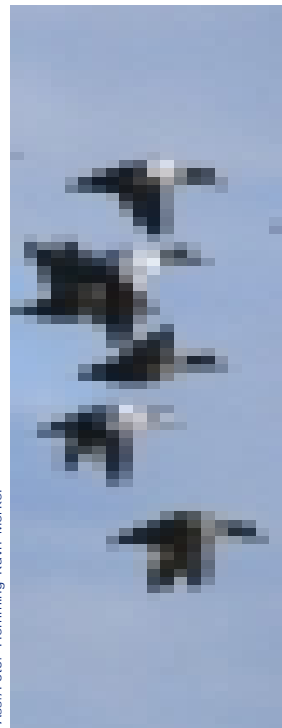
masut nunami nerisaat.

Suliat aalajangersimasut ingerlanneqartarput soorlu; puisit, qilalukkat tuttullu kingutaat mis-sorlugit qanoq utoqqaatiginerannik nalilersuisarnerit, paasissutissanik qarasaasianut immiussuinerit, misissuinerit nalilersornerat, pisat nalunaarsukkat nalilersornerat, nalu-naaqutsersuinerit uumasunillu misissuinerit, nakkutiginninnerit aalajangersimasut pilersaarusernerat ingerlannerallu, ilisimatusaatissat nutaat pilersaarusernerat ingerlanne-rallu, nalunaarusernerit, ataatsimiinnernut atugassanik allakkiornerit, ilisimatusaatit allakkiornerat, siunnersuineq kiisalu nunanit

allanit peqataaffigineqartunut ataatsimiinner-nut peqataanerit.

Misissuinerit ilaat piniartut kiisalu piniarner-mik/aalisarnermik nakkutilliisut peqatigalu-git ingerlanneqartarput. Suleqatigiinnerup an-nertusartuarnissaa sulisut anguniarpaat soor-lulu piniartut ilisimatuullu akornanni paasis-sutissanik paarlaateqatigiittarnerup pitsaa-nerulernissaa sulissutigineqartoq. Maanna ingerlatat eqqarsaatigalugit piniartut toqqaan-nerusumik attaveqarfiginerisa annertusar-nissaa siunertaavoq. Tamakku saniatigut mi-sissuinerit ingerlatsinerup nalaani soquti-ginnittunik oqaloqateqarneq pisarpoq, isuma-sioqatigiinnerit ingerlatanut tulluuttut peqa-taaffigineqartarlutik atuartsinerillu ingerlan-neqartarlutik.

Immikkoortortap suliaanut tunngassutilinnik sammisaqartut nunat tamalaat ilisimatuuisa peqataaffigisaat ilisimatusarnermut siunnersuinerimullu tunngasut sulisunit peqataaffi-gineqartarput. Kattuffiit nunanit tamalaanit ilaa-sortaaffigineqartut ilisimatusarnikkut suleqa-tigiiffiini nunarput sinnerlugu Pinngortitale-riffik sinniisuutitaqartarpoq. Tamatuma sania-



Ass./Foto: Flemming Ravn, Merkel

ke internationale organisationer, hvor Naturinstituttet deltager som repræsentant for Grønland i videnskabelige arbejdsgrupper og komiteer. Derudover har medarbejderne tætte faglige kontakter til forskere i bl.a. Norge, Canada, Danmark, USA og Island.

Afdelingen for pattedyr og fugle er repræsenteret i følgende internationale organer:

- North Atlantic Marine Mammal Commission, NAMMCO
- The International Whaling Commission, IWC
- Joint Commission on Conservation and Management of Narwhal and Beluga, JCNB
- The International Union for Conservation of Nature, IUCN

- Walrus International Technical and Scientific Committee, WITS
- Nordisk Organ for Reinforskning, NOR
- IUCN Seal Specialist Group
- IUCN Polar Bear Specialist Group
- Circumpolar Seabird Working Group, CSWG
- ICES/NAFO (se afdelingen for fisk og rejer) arbejdsgruppe vedrørende grønlands-sæl og klapmyds

Forsker Kristjana G. Motzfeldt er tilforordnet i Landbrugsrådet.

Afdelingschef Michael C.S. Kingsley er tilforordnet i Fangstrådet

## Informationssekretariatet

Sekretariatet varetager Naturinstituttets interne og eksterne formidlingsopgaver. Opgaverne bliver udført i tæt samarbejde med medarbejderne i de to faglige afdelinger. Sekretariatet har bl.a. den løbende kontakt til pressen, vedligeholder instituttets hjemmeside, tilrettelægger og redigerer instituttets blad PITU, arrangerer offentlige møder, udarbejder og redigerer diverse trykte udgivelser og viser gæster rundt i huset. Informationsmedarbejderen vejleder desuden instituttets medarbejdere i formidlingsspørgsmål.

Derudover udfører sekretariatet mindre direktionsopgaver, og sekretariatet har ansvaret for instituttets bibliotek.

I 2001 havde Naturinstituttet ca. 600 gæster. Det drejer sig om elever fra folkeskoler og gymnasier, gæster fra diverse arbejdspladser og institutioner samt en del af Grønlands Hjemmestyres officielle gæster. Interessen for at besøge instituttet er fortsat stor, men gennem en længere periode i sidste halvdel af 2001 havde instituttet ikke mulighed for at tilbyde rundvisninger i huset.

Misissuinermit paasisanit siunnersuiner-mullu tunngasunik aalisartunut piniartu-  
nullu ilisimatitsisamerit pitsamngorsar-  
tuamissaat Pinngortitaleriffiup suliniuti-  
giarpaa.

Naturinstituttet søger til stadighed at forbedre informationen til fiskere og fangere om resultaterne af undersøgelserne samt om den biologiske rådgivning.

Ass./Foto: Jesper Boje

tigut ilisimatuut Norgemeersut, Canadameersut, USA-meersut, Islandimeersut Danmarkimeersullu qanimut suleqatigineqarput.

Uumasut miluumasut timmissallu pillugit sulialik immikkoortortaq kattuffinni makkunani ilaasortaataitaqarpoq:

- North Atlantic Marine Mammal Commission, NAMMCO
- The International Whaling Commission, IWC
- Joint Commission on Conservation and Management of Narwhal and Beluga, JCNB
- IUCN Polar Bear Specialist Group
- IUCN Seal Specialist Group
- Walrus International Technical and Scientific Committee, WITS
- Nordisk Organ for Reinforskning, NOR
- The International Union for Conservation of Nature, IUCN
- Circumpolar Seabird Working Group, CSWG
- ICES/NAFO, natsersuit aataallu pillugu suleqatigiisitaq

Ilisimatoq Kristjana G. Motzfeldt nunalerineq pillugu siunnersuisoqatigiit ataatsimiinnerini peqataasarpoq.

Immikkoort. pisortaq Michael C.S. Kingsley piniarneq pillugu siunnersuisoqatigiinni ataatsimeeqataasarpoq.

## Paasissutissiisarnermik suliaqarneq

Allattoqarfiup ilaata paasissutissiinermik suliaqartup Pinngortitaleriffimmi immi avamullu paasissutissiineq isumagaa. Immikkoortortat marluk suleqatigilluinnarlugit suliat ingerlanneqartarput. Tusagassiuutit attavigineqartarput, nittartakkakut paasissutissat saqqummiunneqartarlutik, Pinngortitaleriffiup naqiterittagaa Pitu pilersaarusiorneqartarluni aqqissuunneqartarlunilu, ataatsimiisitsinerit pilersaarusiorneqartarlutik, naqillugit saqqummer-sitassat allat pilersaarusiorneqartarlutik aqqissuunneqartarlutillu kiisalu pulaartit isumagineqartarlutik. Paasissutissiisoqassatillugu paasissutissiinermik isumaginnittumit sulisut siunnersorneqartarput.



Ass./Foto: Flemming Ravn, Merkel

Kitaani mitit pisarineqartarnerannut paasissutissanik Pinngortitaleriffiup katersineranut tamaani piniartut ikiortaassapput. Paasissutissanik pingaarutilinnik Pinngortitaleriffik taamaasilluni pissarsisinaalissaq.

Lokale fangere vil fremover hjælpe Naturinstituttet med at indsamle oplysninger om fangsten af ederfugle i Vestgrønland. På den måde får instituttet værdifulde oplysninger om udnyttelsen.

Pisortat suliakkiissutaat minnerit paasissutissiinermik sulialinnit isumagineqartarput soorlulu atuagaasiviup nakkutiginnissaa akissuaffigineqartoq.

Pinngortitaleriffimmut pulaartut 2001-mi 600-it missaanniipput. Suliffeqarfimmut pulaar-nissamik soqutiginninneq suli annerugaluatoq 2001-p naajartornerani piffissami sivisuumi tamaaliornissaq periarfissaqarsimanngilaq. Pulaartit tassaasarput meeqqat atuarfi-neersut, GU-meersut, suliffeqarfinneersut, aammalu Namminersornerullutik Oqartussanut tikeraat.

# Grønlands Naturinstituts rammer

## Formål

Naturinstituttet er Grønlands Hjemmestyres center for naturforskning. Instituttet skal indsamle og opbygge viden om de levende ressourcer (planter og dyr) i og omkring Grønland. Denne viden skal primært anvendes som grundlag for den rådgivning, instituttet udarbejder til Hjemmestyret, der ønsker at sikre en bæredygtig udnyttelse af landets levende ressourcer, samt sikre miljøet og den biologiske mangfoldighed.

Naturinstituttet rådgiver Grønlands Hjemmestyre, kommuner og andre i forbindelse med forvaltning og udnyttelse af planter og dyr. Rådgivningen sker dels direkte til Landsstyret dels gennem en række internationale organer, hvor Grønland er repræsenteret. Instituttet repræsenterer desuden Grønland i forbindelse med en række internationale forpligtelser som Grønland har inden for instituttets forskningsområder.

Instituttet er forpligtet til at offentliggøre resultaterne af sin forskning. Derudover skal instituttet oplyse offentligheden om miljø, natur og forskning inden for instituttets arbejdsområde.

## Arbejdsopgaver

Instituttets videnskabelige arbejde er organiseret i 2 faglige afdelinger: afdelingen for fisk og rejer samt afdelingen for pattedyr og fugle. Forskningen er hovedsageligt rettet mod

- ressourcevurderinger (bestandsopmålinger)
- bestandsopdelinger og -afgrænsninger
- enkelte arters reproduktions- og populationsbiologi
- fødebiologi og sammenspil mellem arter
- redskabsvurderinger og -udvikling

Forskningen foregår direkte ved biologiske undersøgelser (opmålinger af bestande, indsamling af prøver etc.) og indirekte gennem analyser af data fra fangst og indhandling.

## Organisation

Naturinstituttets bestyrelse har ansvaret for den overordnede ledelse af instituttet og skal sikre, at instituttet udfører de opgaver der er skitseret i Lov om Grønlands Naturinstitut bedst muligt inden for de økonomiske rammer. Bestyrelsen fastsætter således strategien for det faglige arbejde og godkender de årlige arbejdsprogrammer og budgetter.



Ass./Foto: Lotte Rasmussen

Nuup eqqaani kujataanilu sumiiffiit aalajangersimasut ukiut tallimakkaarlugit Pinngortitaleriffimmit takusarneqartarput, misissorneqartarluni qanoq naasogartiginera.

Naturinstituttet besøger ca. hvert femte år faste steder ved Nuuk og i Sydgrønland for at undersøge vegetationen og se, hvor kraftig græsningen er i området.

# Pinngortitaleriffimmi atugassarititaasut

## Siunertaa

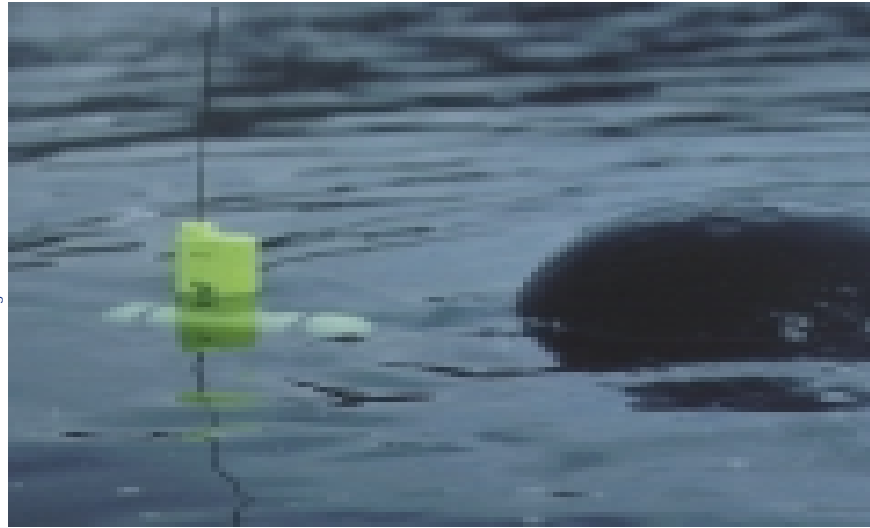
Pinngortitaleriffik Namminersornerullutik Oqartussat pinngortitamik ilisimatusarnermut qitiusutut ingerlatsiviutigaat. Pinngortitaleriffik Kalaallit Nunaanni eqqaanilu pisuussutit uumassusillit (naasut uumasullu) pillugit ilisimasanik katersillunilu inerisaasussaavoq. Ilisimasat tamakku siunnersuisarnermut, pinngortitaleriffiup Namminersornerullutik Oqartussanut, nunap pisuussutaanik uumassusilinik piunnartitsilluni atuinissamik kiisalu avatangiisit innarlitsaalinissaasa uumassusillillu assigiinngisitaartuarnerisa qulakkeerneqarnissaannik kissaateqartunut, suliarisartagaanut annerusumik atorpeqartartussaapput.

Pinngortitaleriffiup Namminersornerullutik Oqartussat, kommunit allallu naasut uumasullu nakkutiginerinut iluaqutigineqarnerinullu tunngatillugu siunnersortarpai. Siunnersuineq ilaatigut Naalakkersuisut toqqaannartumik ilaatigullu nunat tamalaat ingerlatsivii, Kalaallit Nunaata sinniisuutitaqarfigisai, aqqu-tigalugit pisarpoq. Tamakku saniatigut Kalaallit Nunaata nunat tamalaat akornanni pinngortitaleriffiup ilisimatusarnikkut suliasaqarfii-nut tunngasutigut pisussaaffiinut atatillugu nunat tamalaat akornanni Kalaallit Nunaan-nut sinniisusarpoq.

Pinngortitaleriffik ilisimatusarnerminit angu-sani pillugit tamanut saqqummiussinissami-nut pisussaavoq. Tamatuma saniatigut pinngor-titaleriffik suliasaqarfimminut tunngasuni apeqqutit avatangiisinut, pinngortitamut ili-simatusarnermullu tunngassuteqartut pillugit tamanut ilisimatitsisussaavoq.

## Suliasat

Pinngortitaleriffiup ilisimatuussutsikkut su-liai suliasaqarfimmut ukununnga marlunnut immikkoortillugit aaqqissuussaapput: Aalisak-kanut raajanullu immikkoortortaqarfik kiisalu uumasunut miluumasunut timmissanullu im-mikkoortortaqarfik. Ilisimatusarnermi pingaar-tumik makku sammineqarput:



Ass./Foto: Mads Peter Heide-Jørgensen

Satellitsimut nassitsissutinik ikkussiffigi-neqarnerisigut arferit ingerlaarnerat Pinngortitaleriffimmi biologinit malinnaavigi-neqarsinnaavoq. Arferit tassaapput arfiviit, tikaagulliit, tikaagulliusaat, qipoq-gaat qilalukkallu qemertat. Aana qilalugaq qemertaq nassitsissummik ikkussiffigine-qarsimasoq.

Biologer fra Naturinstituttet følger hvaler-nes vandringer ved hjælp af satellitsen-dere. Det gælder både grønlandshvaler, vågehvaler, finhvaler, pukkelhvaler og narhvaler. Her er en narhval med satellit-sender.

- pisuussutinik naliliisarneq (uumasoqati-giikkutaat amerlassusiinik uuttortaa-sarnerit kisitsisarnerillu)
- uumasoqatigiikkuutaat immikkoortitaar-neri killingisalu nalunaarsorneri
- uumaasoqatigiikkuutaat ataasiakkaat kinguaassiortarnerminnut amerliartortar-nerminnullu tunngatillugu sananeqaati-mikkut pissusii
- uumasoqatigiikkuutaat nerisaqarnerinut uumasoqatigiikkuutaatullu ataqatigiin-nerinut tunngasut
- piniutinik nalilersuinerit ineriartortitsi-nerillu

I 2001 havde bestyrelsen følgende sammensætning:

Navn	Udpeget til
Daniel Thorleifsen, formand	31.12.2003
Hans J. Høyer (APP), næstformand	31.12.2003
Karl Kristian Olsen (KIIP)	30.06.2002
Jørn Birk Olsen (INUUPI)	30.06.2002
Ortooraq Frederiksen (SPS)	30.06.2002
Leif Fontaine (KNAPK)	31.12.2003
Peder Munk Pedersen (APK)	30.06.2002
AnnDorte Burmeister (Naturinstituttet)	30.06.2002
Flemming Ravn Merkel (Naturinstituttet)	31.12.2003

Naturinstituttets direktør varetager den daglige ledelse af instituttet og repræsenterer instituttet udadtil. Direktøren skal sikre at instituttet udfører arbejdsopgaverne bedst muligt ud fra de overordnede rammer bestyrelsen har udstukket.

Der er tilknyttet et rådgivende udvalg til bestyrelsen. Udvalget skal bl.a. rådgive bestyrelsen i forbindelse med udarbejdelse og godkendelse af instituttets arbejdsprogrammer og langsigtede strategier og bedømme instituttets forskning og faglige udvikling.

I 2001 havde det rådgivende udvalg for bestyrelsen følgende sammensætning:

Navn	Institution
Gunnar Stefansson	Hafrannsóknastofnunin/ Havforskningsinstituttet, Island
Hans Lassen	International Council for the Exploration of the Sea, ICES, Danmark
Pål Prestryd	Norsk Polarinstitut, Norge
Tore Haug	Norsk Institutt for Fiskeri og Akvakultur, Norge
Kevin McCormic	Northern Conservation Division, Canada

Grønlands Naturinstitut er organiseret med to faglige afdelinger, afdelingen for fisk og rejer samt afdelingen for pattedyr og fugle, en administrationsafdeling samt et formidlingssekretariat. Hver afdeling ledes af en afdelingschef/kontorchef der refererer direkte til direktøren. Formidlingssekretariatet er en stabsfunktion med direkte reference til direktøren.

## Finansiering

Naturinstituttets aktiviteter er hovedsageligt finansieret via basisbevilling fra Grønlands Hjemmestyre. I 2001 udgjorde bevillingen 31,9 mio. kr. iberegnet indtægter på 1,0 mio. kr. gennem en samarbejdsaftale med Danmarks Miljøundersøgelser.

I 2001 havde Naturinstituttet ekstraordinære indtægter på 3,6 mio. kr., hvorved det faktiske budget i 2001 udgjorde 35,5 mio. kr. Heraf blev 14,5 mio. kr. brugt til lønninger og 21,0 mio. kr. til øvrige udgifter. Driften af instituttets to skibe udgjorde 12,3 mio. kr. af det samlede finanslovsbudget.

I tillæg til finanslovsbevillingen modtager Naturinstituttet årligt eksterne bevillinger til en række forskningsprojekter, hvoraf nogle strækker sig over flere år. I 2001 udgjorde det samlede forbrug af eksterne bevillinger 9,7 mio. kr.

Grønlands Naturinstitut havde i 2001 en samlet omsætning på 45,2 mio. kr.

	Mio. kr.
Finanslovsbevilling (basis)	31,9
Ekstraordinære indtægter	3,6
Eksterne bevillinger	9,7
I alt	45,2

## Eksternt finansierede projekter

Naturinstituttet anvendte i 2001 eksterne midler til følgende projekter:

Finansiering og projekt	Forbrug i 2001 (t.kr.)
<b>Miljøstyrelsen, Miljøbistand Nord, DANCEA</b>	
Fortsatte forvaltningsrelaterede undersøgelser af hvidhvaler	145.000
Nordvandet NOW – klima og havpattedyr	171.000
Samspillet mellem rensdyr og vegetation	138.000
Monitering af rensdyr og moskusokser	800.000
Fremtidssikring af videnskabelige data	483.000
Bestandssammenhænge for nordatlantiske vågehvaler	76.000
Anskudning af ederfugle	299.000
Sporing af ederfugle	634.000
Baffinbugten	693.000
Narhvaltælling	895.000
Isen ved Vestgrønland	48.000



Ilisimatusarneq uumassusilinnik toqqaannartumik misissuinnertigut (uumasoqatigiikkuaat amerlassusiinik uuttortaanertigut kisitsinnertigullu, misiligutinik katersinnertigut il. il.) kiisalu pisanit tunisassiassatullu tunisanit paassutissanik misissueqqissaarnertigut ingerlanneqartarpoq.

## Aaqqissugaanera

Pinngortitaleriffiup aqunneqarnera siulersuisut akisussaaffigaat qulakkiissavaallu Pinngortitaleriffik pillugu inatsisip imarisaata aningaasaliissutit naapertorlugit piviusunngortinnisaat. Suliati pillugit siunniussat qanoq angunissaat siulersuisut aalajangersartarpaat soorlulu ukiumoortumik suliassatut pilersaarutit missingersuutillu akuerinissaat siulersuisut suliassarigaat. Siulersuisut 2001-mi ima katitigaapput:

Atia	Piffissami
Daniel Thorleifsen, siulittaasoq	31.12.2003
Hans J. Høyer (APP), siul. tullia	31.12.2003
Karl Kristian Olsen (KIIP)	30.06.2002
Jørn Birk Olsen (INUUPI)	30.06.2002
Ortooraq Frederiksen (SPS)	30.06.2002
Leif Fontaine (KNAPK)	31.12.2003
Peder Munk Pedersen (APK)	30.06.2002
AnnDorte Burmeister (Pinngortitaleriffik)	30.06.2002
Flemming Ravn Merkel (Pinngortitaleriffik)	31.12.2003

Pinngortitaleriffiup pisortaata suliassaraa suliffeqarfiup aqunnissaa suliffeqarfillu sinnerlugu sassartarnissaq. Taassumap qulakkiissavaa siulersuisut aalajangigaat naapertorlugit suliakkiissutigineqartut piviusunngortinnisaat.

Miteq siorartooq nassitsissutitalik.  
Almindelig ederfugl med satellitsender.

Siulersuisunut siunnersuinissamik suliqaartup ataatsimiititaliap suliassaa tassaavoq suliassat anguniagassallu pilersaarusioreqarneranni akuerineqarnerannilu kiisalu suliffeqarfimmi ilisimatusarnikkut suliatiigullu ineriartornikkut naliliiniarnermi siulersuisunik siunnersuisarnissaq. Ataatsimiititaliap siunnersuisartup 2001-mi uku ilaasortarai:

Ateq	Suliffeqarfik
Gunnar Stefansson	Hafrannsóknastofnunin/ Havforskningsinstituttet, Island
Hans Lassen the	International Council for Exploration of the Sea, ICES, Denmark
Pål Prestryd Tore Haug	Norsk Polarinstitutt, Norge Norsk Institutt for Fiskeri og Akvakultur, Norge
Kevin McCormic	Northern Conservation Division, Canada

Pinngortitaleriffik ukuninnga immikkoortoqarpoq; immikkoortorta aalisakkat rejellu pillugit sulialik, immikkoortorta uumasut miluumasut timmissallu pillugit sulialik, allattoqarfik kiisalu paassutissinermik sulialik allattoqarfik.

Immikkoortortat tamarmik aqutsisoqarput afdelingschefimik kontorchefimilluunniit taakkuu pisortamut nalunaaruteqartuupput. Paassutiissinermik sulialik immikkoortorta pi-sortamit akisussaaffigineqarpoq.



Ass./Foto: Anders Mosbech



Ass./Foto: Jesper Boje

Ningittakkat amunegarput qalerallillu pisat misissorneqassapput.

Langlinen bliver halet ind. Herefter skal fangsten af hellefisk undersøges nærmere.

#### Kommissionen for Videnskabelige

##### Undersøgelser i Grønland

POP i isbjørne	75.000
Sporing af bardehvaler	109.000
Økosystem workshop	93.000
Økosystem indikatorer	22.000

##### Statens Naturvidenskabelige Forskningsråd

Hvalros energetik	1.098.000
Rekruttering af reje- og fiskelarver	1.121.000

##### Forskningsstyrelsen

Ph.d.-projekt sæler	343.000
---------------------	---------

##### Undervisningsministeriet

Forskerspiskole	434.000
-----------------	---------

##### Nordisk Ministerråd/Nordisk Arbejdsgruppe

###### for Fiskeriforskning

Oceanklimaforskning	570.000
Workshop hellefisk	29.000
Workshop rensdyr	73.000
Rødfiskekassen	49.000

##### Direktoratet for Miljø og Natur

Inglefield Land rensdyr	99.000
POP i isbjørne	2.000

##### Direktoratet for Fiskeri, Fangst og Bygder

Lakseundersøgelser	112.000
--------------------	---------

##### Direktoratet for Kultur, Uddannelse,

###### Forskning og Kirke

Lokal viden om ederfugle	73.000
Økosystem workshop	300.000
Evolutionær økologi	20.000
Ph.d.-projekt hellefisk	163.000
Ph.d.-projekt rejer	51.000
Data fra H.C. Petersen	52.000
Inglefield Land rensdyr	75.000
Symposium hovdyr	20.000
Symposium krabber	50.000

##### Råstofdirektoratet

Pukkelhvalsporing	287.000
-------------------	---------

Sum	9.702.000
-----	-----------

## Samarbejde

Naturinstituttet samarbejder i større og mindre grad med en lang række institutioner i ind- og udland. Instituttet deltager aktivt i det internationale forskningssamarbejde vedrørende levende ressourcer i det arktiske område. Samarbejdet foregår hovedsageligt gennem videnskabelige arbejdsgrupper og fælles forskningsprojekter. Desuden er forskere fra instituttet tilforordnede ved kommissionsmøder i internationale forvaltningsorganer, hvor Grønland er repræsenteret samt ved Grønlands Hjemmestyres forhandlinger med andre lande om udnyttelse og forvaltning af fælles ressourcer.

Instituttet søger til stadighed at udbygge samarbejdet med de danske institutioner der arbejder med beslægtede fagområder, og i Grønland har instituttet bl.a. et velfunderet samarbejde med interesseorganisationerne, kommunerne, direktoraterne og andre forskningsinstitutioner som Grønlands Statistik.

## Samarbejdsaftaler

### Danmarks Miljøundersøgelser, DMU

Aftalen drejer sig bl.a. om brug af undersøgelsesskibet Adolf Jensen samt brug af institutionernes faciliteter i hhv. Roskilde og Nuuk. Naturinstituttet og DMU, Afdelingen for Arktisk Miljø har desuden et tæt fagligt samarbejde bl.a. vedrørende havfugle, havpattedyr rensdyr og vegetation, indsamling og analyse af prøver samt opbygning af rammer for udveksling og anvendelse af videnskabelige data. Endelig yder DMU faglig bistand vedrørende formidlingsopgaver.



## Aningaasaliissutit

Pinngortitaleriffiup ingerlataasa amerlanersaat Namminersornerullutik Oqartussanit akilersorneqarput. 2001-mut aningaasaliissutit 31,9 mio. kroniupput taakku ilagalugit Danmarkimi avatangiisinik misissuisoqarfiup Danmarks Miljøundersøgelsep suleqatigineratigut isertitat 1 mio. kronit.

2001-mi immikkut isertitat 3,6 mio. kroniupput taamaasilluni aningaasat atugassat 35,5 mio. kroniullutik. Taakkunannga 14,5 mio. kronit akissarsianut atorput aningaasartuutit sinnerinut 21,0 mio. kronit atorqarlutik. Pinngortitaleriffiup umiarsuaataanik marlunnik ingerlatsinermut 12,3 mio. kronit atorqarput.

Aningaasanut Inatsit aqutigalugu aningaasaliissutigineqartut saniatigut avataaniit aningaasaliissutit arlallit ilisimatusarnernut atugassat pissarsiarineqartarput, aningaasaliiffigineqartullu ilaat ukiuni arlalinni ingerlataapput. Avataaniit aningaasaliissutit 2001-mi 9,7 mio. kroniupput.

Pinngortitaleriffiup 2001-mi aningaasat isertitai katillugit 45,2 mio. kroniupput.

	Mio. kr.
Aningaasanut Inatsimmiit	31,9
Immikkut ittumik isertitat	3,6
Avataaniit aningaasaliissutit	9,7
<b>Katillugit</b>	<b>45,2</b>

## Avataaniit aningaasaliiffigisat

2001-mi avataaniit aningaasaliissutit maknunnga atorqarput:

Aningaasaliinerit ingerlatallu	2001-imi atukkat (t.kr.)
<b>Miljøstyrelsen, Miljøbistand Nord, DANCEA</b>	
Qilalukkat pillugit misissuinerit nangitat	145.000
Nordvandet NOW – silaannaq imarmiullu miluumasut	171.000
Tuttut naasullu nerisaasa imminnut sunneeqatigiittarnerat	138.000
Tuttunik umimmannillu nalunaarsuinerit	800.000
Ilisimatusarluni paasisat pigiinnarnissaannut qulakkeerinninneq	483.000
Atlantikap avannaani tikaagulliit pillugit misissuineq	76.000
Mitit pissat pillugit	299.000

Miterneq nalunaaqutsersuineq	634.000
Baffinbugten	693.000
Qilalukkanik qernertanik kisitsineq	895.000
Kitaani siku	48.000

### Kommissionen for Videnskabelige Undersøgelser i Grønland

Nannuni POP	75.000
Arfernik soqqalinnik nalunaaqutsersuineq	109.000
Uumasooqassuseq pillugu isumasioqatigiinneq - Økosystem workshop	93.000

Uumasooqassuseq pillugu isumasioqatigiinneq - Økosystem indikatorer	22.000
---------------------------------------------------------------------	--------

### Statens Naturvidenskabelige Forskningsråd

Aarrit sumiiffigisartagaat	1.098.000
Rejet aalisakkallu pinngortussaannik misissuineq	1.121.000

### Forskningsstyrelsen

Puisit Ph.d.-tut sammineri	343.000
----------------------------	---------

### Undervisningsministeriet

Ilisimatuussamaatinik atuartitsineq - Forskerspireskole	434.000
---------------------------------------------------------	---------

### Nordisk Ministerråd/Nordisk Arbejdsgruppe for Fiskeriforskning

Imavissuarni silaannarmik ilisimatusarneq - Oceanklimateforskning	570.000
Qalerallit pillugit isumasioqatigiinneq	29.000
Tuttut pillugit isumasioqatigiinneq	73.000

Mitit piaqqiorfiini ullunik, mænninnik piaqqanillu nalunaarsuineri David Petersen, Naajaat, Pinngortitaleriffimmut ikiup-poq.

David Petersen fra Naajaat hjælper Naturinstituttet med at registrer reder, æg og unger i ederfuglekolonierne.



Ass./Foto: Søren S. Nielsen



Ass./Foto: Michael Rosing

### **Møreforskning, Ålesund, Norge**

Hensigten med aftalen er at styrke den faglige kompetence ved institutionerne vedrørende fiskeriressourcer i de grønlandske havområder og øge det faglige grundlag for den biologiske rådgivning. Samarbejdet udmøntes i konkrete samarbejdsprojekter om forskning og redskabsudvikling.

### **Københavns Universitet, Det Naturvidenskabelige Fakultet**

Hensigten med aftalen er primært at styrke den faglige kompetence ved institutionerne. Samarbejdet omhandler således gensidig udnyttelse af institutionernes faciliteter i Danmark og Grønland, udveksling af data og ekspertise, fælles projekter samt undervisning.

### **Danmarks Meteorologiske Institut, DMI**

Naturinstituttet og DMI har indgået en konsulentaftale om indsamling og bearbejdning af hydrografiske data fra grønlandske farvande. DMI fremsender data til ICES og NAFO i henhold til den internationale aftale om registrering af hydrografiske forhold.

### **Danmarks Fiskeriundersøgelser, DFU**

Naturinstituttet har indgået en samarbejdsaftale med DFU for at sikre fagligt backup på seniorniveau i forbindelse med vurdering af fiskebestande. Gennem aftalen er der udstationeret DFU-medarbejdere ved Naturinstituttet i Nuuk, og en medarbejder fra Naturinstituttet har været på uddannelsesophold ved DFU i Charlottelund. Aftalen er desuden indgået med henblik på at styrke samarbejdet om EU-finansierede forskningsprojekter i Grønland.

## **Fysiske rammer**

### **Bygninger**

Naturinstituttet har adresse i den nyere bydel Nuussuaq øst for Nuuk. Her er for få år siden opført to bygninger indrettet til Naturinstituttets brug. Bygningerne er skænket til Grønlands Hjemmestyre af Aage V. Jensens Fonde fra Danmark. Hovedbygningen rummer kontorer, laboratorier, lagerrum, værksted, bibliotek, kantine og mødelokaler. Annekset rummer gæsteværelser, gæstelejligheder, garage samt et multirum til undervisning, workshops o.lign.

Det er muligt for ansatte ved beslægtede institutioner at leje værelser og evt. kontor for en kortere eller længere periode.



Ass./Foto: Kirsten Rydahl

Misissuut Adolf Jensen Uummannap Sulluani misissuinermi.

Undersøgelsesskibet Adolf Jensen på arbejde i Uummannaqfjorden.

### **Skibe**

Naturinstituttet driver to undersøgelsesskibe og afholder udgifterne til drift og vedligehold over basisbevillingen fra Grønlands Hjemmestyre. Hvert tredje år modtager instituttet en ekstrabevilling over finansloven til dækning af udgifter til værftsoophold.

**Adolf Jensen** (bygget i 1967, 167 BRT) bliver hovedsageligt benyttet til indenskærs undersøgelser af hellefisk, krabber og torsk samt til indsamling af prøver i forbindelse med miljøundersøgelser. Skibet blev bygget som undersøgelsesskib og er indrettet med våd- og tørlaboratorium samt computer og diverse teknisk udstyr til indsamling af diverse prøver. Skibet anvendes med stationære fiskeredskaber som langline, tejner og garn.

Suluppaagarniarfik/Rødfiskekassen	49.000
<b>Avatangiisinut Pinngortitamullu Pisortaqarfik</b>	
Inglefield Landimi tuttu	99.000
Nannuni POP	2.000
<b>Aalisarnermut, Piniarnermut Nunaqarfinnullu Pisortaqarfik</b>	
Kapisilinnik misissuineq	112.000
<b>Kultureqarnermut, Ilinniartitaanermut, Ilisimatusernermut, Ilageeqarnermullu Pisortaqarfik</b>	
Mitit pillugit piniartut ilisimasaat	73.000
Uumasooqassuseq pillugu isumasioqatigiinneq – Økosystem workshop	300.000
Uumassusillit avatangiisiminnut atanerat	
- Evolutionær økologi	20.000
Qalerallit pillugit ingerlataq	
Ph.d.-projekt	163.000
Rejet pillugit ingerlataq Ph.d.-projekt	51.000
H.C. Petersenimit pisat paasissutissat	52.000
Inglefield Landimi tuttu	75.000
Kukiffallit pillugit isumasioqatigiinneq	20.000
Saattuut pillugit isumasioqatigiinneq	50.000
<b>Aatsitassanut Ikummatissanullu Pisortaqarfik</b>	
Qipoqqarnik nalunaaqutsersuineq	287.000
<b>Katillugit</b>	<b>9.702.000</b>

## Suleqatit

Nunatsinni avataanilu suliffeqarfiit arlaqartut minnerusumik annerusumilluunniit Pinngortitaleriffimmit suleqatigineqarput. Issittumi uumasut pillugit ilisimatusarnerit nunat arlallit suleqatigiissutigisaat Pinngortitaleriffimmit peqataaffigineqarput. Tamanna annerusumik ingerlanneqarpoq ilisimatuut peqataaffigisaat suleqatigiiffiit ilisimatusarnikkullu ataatsimoorussamik ingerlatat ilaaffiginerisigut. Nakkutiginninnermik suliaqartut nunanit arlalinneq ilaasortaaffigineqartut nunatsinniillu sinniisuuffigineqartut ataatsimiinnerini ilisimatuut Pinngortitaleriffimmeersut akuupput, aammalu piniagassat ataatsimoorussat piniarnerinut nakkutiginerannullu atatillugu Namminersornerullutik Oqartussat nunanik allanik isumaqatiginninniarnerni peqataasarlutik.

Sulianut attuumassutilinnik suliallit suliffeqarfiit Danmarkimiittut suleqatiginerisa annerusarissaat suliniutigineqarpoq, nunatsinnilu pitsaasumik suleqatigineqarput soqutigisaqatigiit kattuffii, kommunet, pisortaqarfiit ilisimatusarnermillu suliallit allat soorlu Naatsorsueqqissaartarfik.

## Suleqatiginnissamik isumaqatigiissutit

### Danmarks Miljøundersøgelser, DMU

### (Danmarkimi avatangiisinik misissuivik)

Isumaqatigiissummi pineqarput misissuutit Adolf Jensenip atorsinnaaneranut aammalu Roskildemi Nuummilu suliffeqarfinni atuinisamat periarfissanut tunngasut. Pinngortitaleriffiup aamma DMU-p issittumi avatangiisit pillugit immikkoortortaa qanimut suleqatigiissutigaat timmissat imarmiut, imaani uumasut miluumasut, tuttu taakkulu nerisaat naasut aammalu suleqatigiissutigalugu misissuunikut paasissutissanik katersuisarneq nalilersuisarnerlu. Ilaavortaaq ilisimatusarnermi paasissutissanik paarlaateqatigiittarnermi atuinermilu sinaakktissat piorsarneranni suleqatigiinneq kiisalu paasissutissiinnermi suliasanik DMU ikiuisarpoq.

### Møreforskning, Ålesund, Norge

Isumaqatigiissutit siunertarivaa nunatta imartaaniittut aalisakkat eqqarsaatigalugit sulisut piginnaasaasa annertusarissaat siunnersuisarnermilu tunngaviusartut suli pitsaanerulersinnissaat. Isumaqatigiissut atorlugu ilisimatusarnermut atortullu ineriartortinnerinut tunngasut ingerlatat suleqatigiissutigineqartarput.

### Københavns Universitet, Det Naturvidenskabelige Fakultet

Isumaqatigiissutit siunertarivaa suliffeqarfinni sulisut piginnaasaasa annertusarissaat. Suleqatigiinnerup imarivaa suliffeqarfinni atortunik atuisinnaaneq, paasissutissanik sulisunilu paarlaasseqatigiissinnaaneq, ataatsimoorussanik ingerlataqarneq atuartitsinerlu.

### Danmarks Meteorologiske Institut, DMI

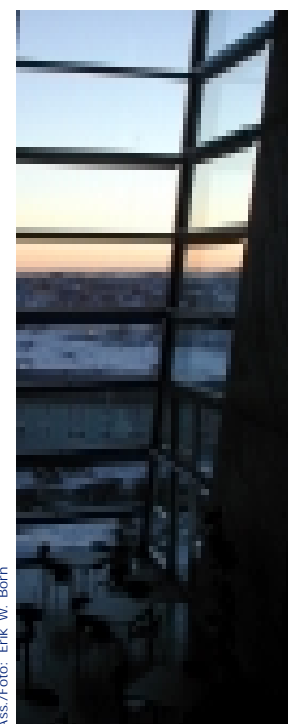
Nunatta imartaaniit misissugassanik katersinnermi nalilersuinnermilu suleqatigiinnissamik Pinngortitaleriffik Danmarkimilu silasiornermik suliffeqarfik, DMI, isumaqatigiissuteqarput. Imaanik misissuinnermi nalunaarsuinerit pillugit nunat tamalaat isumaqatigiissutaat naapertorlugu paasissutissat DMI-miit ICES-mut NAFO-mullu nassiuunneqartassapput.

### Danmarks Fiskeriundersøgelser, DFU

Aalisakkat aalajangersimasut nalilersorneranni qaffasissumik inissimasunik ilisimatuumik ikiorteqarsinnaanermut qulakkeerinnittusamik Pinngortitaleriffik Danmarkimilu aalisakkanik misissuisut, DFU, isumaqatigiissuteqarput. Isumaqatigiissut atorlugu sulisoq DFU-meersoq Pinngortitaleriffimmi sulivoq, Pinngortitaleriffiullu sulisua ataaseq ilinniaqqiitiga-

Unnuttoq  
Pinngortitaleriffiup kantii-  
naanit  
qaamaneq.

Aftenlyset  
fra Naturinstituttets  
kantine.



Ass./Foto: Erik W. Born

Nuup eqqaani Akiani naasoqarneranik misissuitilluni ulloqeqqarsiorneq.

Tid til frokost under sommerens vegetationsundersøgelser på Akia ved Nuuk.

**Paamiut** (bygget i 1971, 721 BRT) bliver hovedsageligt benyttet til udenskærs undersøgelser af rejer, hellefisk, krabber og dybvandsfisk som skolæst, rødfisk og havkat. Skibet er en hæktrawler indrettet med laboratorier og hydrografisk udstyr. Skibet drives gennem en samarbejdsaftale med Royal Greenland.

Instituttet søger at chartre skibene ud i de perioder, hvor de ikke bliver anvendt til videnskabelige formål. I 2001 chartrede Department of Fisheries and Oceans, Canada Paamiut til undersøgelser af bestanden af hellefisk i den canadiske del af Davis Strædet og Baffin Bugt. Desuden chartrede Royal Greenland Paamiut til kommercielt fiskeri efter rejer ved Vestgrønland. Endelig har Skipperskolen chartret Adolf Jensen til undervisningsbrug.

## Personale

7. december deltog Naturinstituttets medarbejdere i et personaleseminar i Nuuk. Internt samarbejde, dialog og tværfaglighed var nogle af de emner, der blev diskuteret.

### Projektansatte:

Navn	Ansæt
Søren S. Nielsen	1.6.2000
Søren Anker Petersen	1.8.1998
Michael Rosing	1.1.2000

### Fastansat skibspersonel:

Børge S. Madsen	Skipper, Paamiut
Erik Krüger Hansen	Maskinchef, Paamiut
Flemming Heinrich	Skipper, Adolf Jensen

### Deltidsansatte og studentermedhjælpere:

Aili Lage Labansen  
 Anna Siegstad  
 Birgitte Fly  
 Brian Sørensen  
 Inaluk Malene Brandt  
 Kaj Sünksen  
 Karin Bohn Jensen  
 Lars Hamre  
 Lars Mølgaard Storm  
 Line G. Andreassen  
 Louise Hansen  
 Louise K. Poulsen  
 Luise Berthelsen  
 Mette West-Pedersen  
 Nanette Hammeken  
 Nikoline Hansen  
 Parnuuna Egede  
 Rebekka Bisgaard  
 Rune Nielsen  
 Sanna Lemming Kjær  
 Sara Olsvig  
 Sequssuna L. Olsen  
 Simigaq Kaaka Broberg  
 Susanne Rosenild  
 Troels Kullberg  
 Turid Solbakken  
 Vibeke Lokoy

### Ansæt på Adolf Jensen:

Alex Hansen  
 Benjamin Olsvig  
 Jaakunnguaq Frederiksen  
 Jaakunnguaq Tobiassen  
 Lars Peter Løvstrøm  
 Lena Broch  
 Niels Mølgaard  
 Steffen Andersen

luni Charlottenlundimi DFU-mi sulisimalluni. Ilisimatusarnikkut nunatsinni ingerlatat EU-mik aningaasalersorneqartut suleqatigiissutiginerisa nukittorsarnissaa isumaqatigiissummi siunertaavortaaq.

## Illuutit/angallatit

### Illuutit

Pinngortitaleriffik Nuup kangiatungaani Nuusuup ilaaniippoq. Pinngortitaleriffimmut atatilugit illut marluk ukiualuit matuma siorna sananeqarput taakkulu Aage V. Jensens Fondemitt akilerneqartut Namminersornerullutik Oqartussanut tunniunneqarput. Illorsuarmi annermi allaffiit, laboratoriat, toqqorsiviit, sannavik, atuagaasivik, kantina ataatsimiittarfiillu inisisimapput. Illorsuup sanianiittumiippat tike-raat inaat, garage kiisalu atuartitsinermi isumasioqatigiinnermilu atorneqartartut init. Suliffeqarfimmut qanittumik suleqateqartut ini-nik attartorsinnaapput piffissamilu aalajangersimasumi allaffinnik attartortoqarsinnaalluni.

### Angallatit

Umiarsuit misissuutit marluk Pinngortitaleriffimmit ingerlanneqarput Namminersornerullutik Oqartussat aningaasaliissutaat atorlugit ingerlannerat aserfallattaalinerallu akilersorneqarlutik. Amutsivimmiisitsinermi atugassat aningaasat ukiut pingasukkaarlugit Namminersornerullutik Oqartussanit aningaasaliissutaasarput.

**Adolf Jensen** (1967-mi sanaaq, 167 BRT) sine-rissamut qanittumi qaleralinnik, saattuanik saarullinnillu misissuinermi atorneqarajunne-ruvoq. Misissuutitut angallat sanaajuvoq, laboratorianik arlariinnik peqarluni, qarasaasiaqarluni misissugassanillu katersinermi atugassanik atortorissaarutiniq peqarluni. Umiarsuarmiippat ningittakkat, pullatit qassutillu.

**Paamiut** (1971-mi sanaaq, 721 BRT) avataasiorluni aalisakkanik misissuinermi atorneqarneruvoq, misissorneqartarlutik rejet, qaleral-lit, saattuat aalisakkallu itisoormiut. Kili-saat aquatigut ningittakkanik qalorsuaqarpoq, laboratoriaqarluni, imaanik misissuiner-mut atugassanik atortoqarluni. Royal Greenland suleqatigalugu umiarsuaq ingerlanneqarpoq.

Ilisimatusarnermik siunertalinnik sulia-saqartinnagu kilisaat attartortinniarneqartarpoq. 2001-mi attartortut ilagaat Canadamiittoq Department of Fisheries and Oceans, Davis Strædemmi Baffin Bugtimilu Canadap imartaani qa-

leralinnik misissuinerminut kilisaammik attar-tortoq. Tamatuma saniatigut Kitaani rejerniar-nermut Paamiut Royal Greenlandimit attartor-neqarpoq. Kiisalu misissuut Adolf Jensen Paa-miuni Imarsiornermik Ilinniarfimmit atuartit-siner-mut atatillugu attartorneqarpoq.

## Sulisut

Pinngortitaleriffimmi sulisut decemberip arfineq aappaanni isumasioqatigiissinneqarput. Sule-qatigiinneq, oqaloqatigiissinnaaneq immikkoo-tortallu suleqatigiinnerat eqqartukkat ilagaat.

### Ingerlatanut atasumik atorfeqarallartut:

Ateq	Atorfiniffik
Søren S. Nielsen	1.6.2000
Søren Anker Petersen	1.8.1998
Michael Rosing	1.1.2000

### Umiarsuarmiut aalajangersimasumik atorfillit:

Børge S. Madsen	Nalagaq, Paamiut
Erik Krüger Hansen	Maskinchefi, Paamiut
Flemming Heinrich	Nalagaq, Adolf Jensen

### Piffissap ilaannaani sulisarlutik atorfillit ilinniar-nertuullu:

Aili Lage Labansen  
Anna Siegstad  
Birgitte Fly  
Brian Sørensen  
Inaluk Malene Brandt  
Kaj Sünksen  
Karin Bohn Jensen  
Lars Mølgaard Storm  
Line G. Andreassen  
Louise Hansen  
Louise K. Poulsen  
Luise Berthelsen  
Mette West-Pedersen  
Nanette Hammeken  
Nikoline Hansen  
Parnuuna Egede  
Rebekka Bisgaard  
Rune Nielsen  
Sanna Lemming Kjær  
Sara Olsvig  
Sequssuna L. Olsen  
Simigaq Kaaka Broberg  
Susanne Rosenild  
Troels Kullberg

### Atorfillit, Adolf Jensen:

Alex Hansen  
Benjamin Olsvig  
Jaakunnguaq Frederiksen  
Jaakunnguaq Tobiassen  
Lars Peter Løvstrøm  
Lena Broch  
Niels Mølgaard  
Steffen Andersen



Ass./Foto: Ivalo Egede



Sulisut aalajangersimasumik atorfillit:  
Fastansatte medarbejdere:

Ateq Navn	Atorfik Stilling	Atorfiniffik Ansæt	Suliunnaarfik Fratrádt
Boje, Jesper	Ilisimatoq ingerlatseqqittoq/Seniorforsker	1.4.1986	31.6.2001
Born, Erik W.	Ilisimatoq ingerlatseqqittoq/Seniorforsker	1.12.1983	
Burmeister, AnnDorte	Ilisimatoq/Forsker	1.5.1996	
Carlsson, Dan M.	Siunnersortaaq/Seniorrådgiver	1.7.1974	
Christoffersen, Casper	Biologit ikiortaát/Biologassistent	1.10.2000	
Cuyler, Laura Christine	Ilisimatoq/Forsker	1.10.1996	
Djerff, Bo	Qarasaasialerisoq/EDB-medarbejder	1.8.2000	31.5.2001
Engelstoft, Jens Jakob	Ilisimatoq/Forsker	1.4.1993	31.12.2001
Hansen, Malene	Allaffimmiuuneq/Overassistent	9.10.2000	
Heide-Jørgensen, Mads Peter	Ilisimatoq ingerlatseqqittoq/Seniorforsker	1.7.1988	
Heilmann, Lars	Biologit ikiortaát/Biologassistent	1.8.1995	
Heiselberg, Nauja	Biologit ikiortaát/Biologassistent	1.8.1999	
Hvingel, Carsten	Ilisimatoq/Forsker	1.3.1995	
Isaksen, Christian	Biologit ikiortaát/Biologassistent	15.8.2001	
Jakobsen, Erik Palo	/Projektleder	1.5.2001	
Jørgensen, Ole A.	Ilisimatoq ingerlatseqqittoq/Seniorforsker	21.9.1987	31.6.2001
Kanneworff, Per	Siunnersortaaq/Seniorrådgiver	1.7.1967	
Kielsen, Elise	Allaffimmi fuldmægtigi/Kontorfuldmægtig	1.10.2000	30.11.2001
Kingsley, Michael	Ilisimatoq ingerlatseqqittoq/Seniorforsker	1.9.1998	
Kloster, Kunuk	Biologit ikiortaát/Biologassistent	1.7.1991	
Kreutzmann, Lars	Pedeli/Pedel	1.9.1997	
Kristensen, Emma	Paasissutissiisoq/Informationsmedarbejder	1.12.2001	
Lage, Stig	Allaffimmi pisortaq/Kontorchef	1.11.1999	
Landa, Arild	Immikkoort. pisortaq/Afdelingschef	1.9.1998	
Lund, Pipaluk Møller	Ilisimatoq/Forsker	1.7.1995	30.9.2001
Lynge, Ella	Allaffimmioq/Kontorassistent	1.11.1999	1.3.2001
Mathiassen, Najattaaq	Paasissutissiisoq/Informationsmedarbejder	1.10.2000	31.7.2001
Merkel, Flemming Ravn	Ilisimatoq/Forsker	1.1.1998	
Merkel, Janne	Biologit ikiortaát/Biologassistent	1.2.1998	
Motzfeldt, Kirsten	Allaffimmi fuldmægtigi/Kontorfuldmægtig	1.1.2001	
Motzfeldt, Kristjana G.	Ilisimatoq/Forsker	1.9.1995	
Nygaard, Klaus H.	Pisortaaq/Direktør	1.5.1984	
Nørlund, Ella	Allaffimmiuuneq/Overassistent	1.3.2000	
Pages, Jean Francois	Pilittaq/Hushovmester	1.12.2000	
Peitersen, Thomas	/AC-fuldmægtig	1.2.2001	
Rasmussen, Lotte	Biologit ikiortaát/Biologassistent	1.11.2000	
Reimer, Lykke Geisler	Allaffimmi ilinniartog/Kontorelev	1.8.2001	
Rohde, Jakob	Qarasaasialerisoq/EDB-medarbejder	1.10.1997	1.6.2001
Rosing-Asvid, Aqqalu	Ilisimatoq/Forsker	1.5.1993	
Siegstad, Helle	Immikkoort. pisortaq/Afdelingschef	1.1.1992	
Simonsen, Claus S.	Ilisimatoq/Forsker	1.10.1996	
Wieland, Kai	Ilisimatoq ingerlatseqqittoq/Seniorforsker	1.7.2000	
Witting, Lars	Ilisimatoq/Forsker	1.2.1998	
Wæver, Kristian	Biologit ikiortaát/Biologassistent	1.1.2000	31.5.2001

# 2001-imi suliarisat Aktiviteter i 2001

## Nunat tamalaat akornanni ataatsimiinnerit Internationale møder

„Climate change, carbon flux and living resources in the Nordic Seas”, workshop i regi af Nordic Arctic Research Programme, NARP.

10. - 14. januar, Tvärminne, Finland.

”Crab 2001 – Crabs in Cold Water Regions: Biology, Management and Economics. 19<sup>th</sup> Lowell Wakefield Symposium”.

17. - 20. januar, Anchorage, Alaska, USA.

Nunat Avannarliit Avatangisut Aalisarnermullu Tunngasunik Anguniagassat Pillugit aqutsisutut suleqatigiissitaata ataatsimiinnera.

Møde i Styringsgruppe for Nordisk Miljø og Fiskeristrategi, MIFI.

18. - 19. januar, København.

Nunat Avannarliit Aalisarnermik Ilisimaatusarnerinut Atasunik Suleqatigiiffimmi ataatsimiinnera.

Møde i Nordisk Arbejdsgruppe for Fiskeriforskning.

22. - 23. januar, Munkebo.

Nordisk Organ for Reinforskningip ataani suleqatigiissitami telefonikkut ataatsimeeqatigiinnera.

Telefonmøde i Arbejdsudvalget for Nordisk Organ for Reinforskning.

23. januar, Nuuk.

Kommissionen for Videnskabelige Undersøgelser i Grønlandimi (Kalaallit Nunaanni Ilisimatuusutsikut Misissuinernut Ataatsimiittaliarsuarmi) ataatsimiinnera.

Møde i Kommissionen for Videnskabelige Undersøgelser i Grønland, KVUG.

6. - 7. februar, København.

Ataatsimiinnera: ”Fingerprints for Climate Change - Adapted behaviour and shifting species ranges”.

Møde vedrørende ”Fingerprints for Climate Change - Adapted behaviour and shifting species ranges”.

23. - 25. februar, Monte Verita, Schweiz.

Ataatsimiinnera qilalukkat qaqortat pillugit.

Møde om aldersbestemmelse af hvidhvaler.

19. - 23. marts, Beaufort, USA.

Ataatsimiinnera: ”ICES Study Group on the biology and life history of crabs”.

Møde i ”ICES Study Group on the biology and life history of crabs”.

25. - 29. marts, København.

Workshop on Harbour Porpoise, current knowledge and research planning. Department of Fisheries and Oceans.

26. - 28. marts, Dartmouth N.S., Canada.

Ataatsimiinnera kapisillit pillugit: ICES North Atlantic Salmon Working Group, WGNAS.

Møde i ICES North Atlantic Salmon Working Group, WGNAS, vedrørende laks.

2. - 11. april, Aberdeen, Scotland.

ICES North Western Working Groupimi ataatsimiinnera, ilaatigut Kalaallit Nunaata Tunuata eqqaani qaleralaqassianik suluppaagaqassianillu Ka-

laallit Nunaatalu eqqaani saarulleqassianik nalliinerit sammeneqarlutik.

Møde i ICES Northwestern workinggroup, NWWG, vedrørende bestandsvurderinger af hellefisk og rødfisk ved Østgrønland samt torsk ved Grønland.

24. april - 3. maj, Torshavn, Færøerne.

Isumasioqatigiinnera Pinngortitaleriffik suleqatigalugu. ”Communicating Local Knowledge in Greenland”. Københavns Universitet, Institut for Eskimologi.

Workshop med titlen ”Communicating Local Knowledge in Greenland”. Arrangeret af Københavns Universitet, Institut for Eskimologi i samarbejde med Grønlands Naturinstitut.

1. - 2. maj, København.

Telefonikkut ataatsimiinnera: Arbejdsudvalgets for Nordisk Organ for Reinforskning, NOR.

Telefonmøde i Arbejdsudvalgets for Nordisk Organ for Reinforskning, NOR.

8. maj, Nuuk.

NAMMCO/JCNB ataatsimiinnera: qilalukkat qaqortat qernertallu pillugit.

NAMMCO/JCNB møde om nar- og hvidhvaler.

9. - 13. maj, Qeqertarsuaq.

ICES ACFM. Ammassasuit, kapisillit, ammassaat, qalerallit, suluppaakkat saarullillu pisarineqarsinnaasut annertussusilererat.

ICES ACFM. Fastsættelse af den biologiske rådgivning for bl.a. sild, laks, lodde, hellefisk, rødfisk og torsk.

22. - 31. maj, Helsingør.

Ataatsimiinnera: Qalerallit, imminnguit, suluppaakkat qeeqqallu pisarineqarsinnaasut annertussusilererat.

NAFO Scientific Councils meeting. Fastsættelse af den biologiske rådgivning for bl.a. hellefisk, skolæst, rødfisk og havkat.

31. maj - 14. juni, Halifax, Canada.

Ataatsimiinnera: North Atlantic Salmon Conservation Organization, NASCO.

Årsmøde i North Atlantic Salmon Conservation Organization, NASCO.

4. - 8. juni, Mondariz, Spanien.

Ataatsimiinnera nannut pillugit.

Møde i IUCN's internationale isbjørnespecialistgruppe.

23. - 28. juni, Nuuk.

Ataatsimiinnera: Scientific Committee Meeting, Internationale Hvalfangstkommission, IWC.

Scientific Committee Meeting i den Internationale Hvalfangstkommission, IWC.

4. - 16. juli, London, England.

ICES Isumasioqatigiinnera ammassaat pillugit.

ICES symposium vedrørende lodde.

23. - 27. juli, Reykjavik, Island.

Den 8<sup>th</sup> kongres i The European Society for Evolutionary Biology.

20. - 25. august, Århus, Danmark.

Nunat Avannarliit Aalisarner Pillugu Ilisimatusar-

nermut Suleqatigiissitaliaata ataatsimiinnera.

Møde i Nordisk Arbejdsgruppe for Fiskeriforskning.

21. - 23. august, Nuuk.

Nunat Avannarliit Avatangisut Aalisarnermullu Tunngasunik Anguniagassat Pillugit aqutsisutut suleqatigiissitaata ataatsimiinnera.

Møde i Styringsgruppe for Nordisk Miljø og Fiskeristrategi, SNMF.

29. - 30. august, Savonlinna, Finland.

Ataatsimiinnera: Qilalukkat qernertat qaqortallu pillugit kalaallit canadamiullu kommissionianni ataatsimiinnera.

Det 8. møde i den grønlandske/canadiske fælleskommission for bevaring og forvaltning af nar- og hvidhvaler, JCNB.

29. - 31. august, Iqaluit, Canada.

Ataatsimiinnera: Isumasioqatigiinnera aalisakkat itisoormiut pillugit.

NAFO/ICES symposium vedrørende dybhavsfisk.

12. - 14. september, Varadero, Cuba.

Ataatsimiinnera: NAFO. Atlantikup avannaani aalisakkat pillugit innersuusutunik aalajangersaaneq.

NAFO årsmøde. Fastsættelse af biologisk rådgivning for fiskearter i Nordatlanten.

17. - 20. september, Varadero, Cuba.

Ataatsimiinnera: ICES ACFM Consultations. ICES-imi suleqatigiiffiit suliaasa aalajangersaaffiginerat.

ICES ACFM Consultations. Fastsættelse af arbejdsopgaver for ICES arbejdsgrupper.

24. september, Oslo, Norge.

NAMMCO's Workshop vedrørende emnet ”From feeding behavior or stomach contents to annual consumption – What are the main uncertainties?”

26. - 28. september, Tromsø, Norge.

ICES Annual Science Conference. Imaani uumassusilinnik ilisimatuuat suliat assigiinngitsut pillugit paasisutisinnera, ICES-ip anguniagai pillugit oqalinnera il. il.

ICES Annual Science Conference. Præsentation af videnskabeligt arbejde inden for marinbiologi, debat om ICES strategi m.m.

26. - 29. september, Oslo, Norge.

Workshop med titlen ”Reindeer Husbandry: A practical decision tool for adaptation of herds to rangeland”. ”

28. september - 1. oktober, København.

Møde i Large Carnivore Initiative for Europe, LCIE vedrørende forvaltning af større rovdyr i Europa.

Oktober, Rytro, Poland. (ALA)

Kommissionen for Videnskabelige Undersøgelser i Grønlandimi (Kalaallit Nunaanni Ilisimatuusutsikut Misissuinernut Ataatsimiittaliarsuarmi) ataatsimiinnera.

Møde i Kommissionen for Videnskabelige Undersøgelser i Grønland, KVUG.

2. - 3. oktober, København.

Ataatsimiinneq Atlantikup avannaani imarmiut miluumasut pillugit.  
NAMMCO, Scientific Committee Meeting vedrørende fangst af havpattedyr i Nordatlanten.  
9. - 12. oktober, Tromsø - Bergen, Norge.

Ataatsimiinneq imarmiut miluumasut ulorianartorsiortinneqartut pillugit.  
Møde i Committee on the Status of Endangered Wildlife in Canada, COSEWIC, Marine Mammals Subcommittee vedrørende rådgivning om status for truede arter af havpattedyr.  
20. - 21. oktober, Winnipeg, Canada.

Telefonikkut ataatsimiinneq: Arbejdsudvalgets for Nordisk Organ for Reinforskning, NOR.  
Telefonmøde i Arbejdsudvalgets for Nordisk Organ for Reinforskning, NOR.  
23. oktober, Nuuk.

Flemish Capimi, Tunumi Kitaanilu rejertassat pillugit siunnersuutit aalajangersarnerat.  
NAFO Scientific Council Assessment Meeting. Fastsættelse af den biologiske rådgivning for fiskeriet efter rejer ved Flemish Cap samt Øst- og Vestgrønland.  
6. - 16. november, Halifax, Canada.

Ataatsimiinneq: 1. møde i NAMMCOs styringsgruppe for konference om "User Knowledge and Scientific Knowledge in Management Decision Making".  
1. møde i NAMMCOs styringsgruppe for konference om "User Knowledge and Scientific Knowledge in Management Decision Making".  
8. november, Nuuk.

Ataatsimiinneq arfernik misissuineq pillugu.  
Møde i Europhlukes vedrørende opbygning af et elektronisk system til lagring og sammenligning af fotos af hvaler til identifikation af enkeltindivider.  
7. - 9. december, Leiden, Holland.

Ataatsimiinneq /Møde i Dansk Netværk for Fiskeri og Akvakultur vedrørende "Research Preparation, interpretation and analysis of otoliths for use in population studies".  
9. - 15. december, Danmark.

Ataatsimiinneq /Møde i Programkomiteen for Océanklimaforskningsprogrammet.  
11. december, København.

Telefonikkut ataatsimiinneq /Telefonmøde i Arbejdsudvalgets for Nordisk Organ for Reinforskning.  
11. december, Nuuk.

Ataatsimiinneq /2. møde i NAMMCOs styringsgruppe for konference om "User Knowledge and Scientific Knowledge in Management Decision Making".  
14. december.

## Nunatsinni ataatsimiinnerit Nationale møder

Aalisarnermi nakkutillisuut isumasioqatigiisnerarnerat.  
Seminar for fiskerikontrollører afholdt af Grønlands Fiskerilicenskontrol.  
5. januar, Nuuk.

Nunalerineq pillugu siunnersuisoqatigiit ataatsimiinnerat.  
Tilforordnet ved møde i Landbrugsrådet.  
16. januar, Qaqortoq.

Tunup avannaani ilisimatusarfiup Zackenbergip ataatsimiissutigineqarnera.  
Møde i udvalget vedrørende Zackenberg Forskningsstation, Nordøstgrønland.  
12. februar.

Timmissat pillugit maleruaqqusap ataatsimiissutigineqarnera siulleq.  
1. møde i fuglearbejdsgruppe nedsat af Landsstyremedlem Alfred Jakobsen.  
13. februar, Nuuk.

Aalisarneq pillugu isumasioqatiginneq.  
Deltagelse i Fiskeriseminar.  
13. - 16. februar, Ilulissat.

Piniakkat killilersorneqartut pillugit tusarniaarnermut peqataaneq.  
Deltagelse i Høringsseminar vedrørende kvoterede fangsttyr arrangeret af Erhvervsdirektoratet.  
17. - 18. februar, Qeqertarsuaq.

Aalisagartassat pillugit nunatta Canadallu isumaqatiginniarnerat.  
Tilforordnet ved de bilaterale forhandlinger vedrørende fordeling af fiskekvoter mellem Canada & Grønland.  
6. - 9. marts, Ottawa, Canada.

Piujuaannartitsinissaq pillugu piniartut/umiatsiaararsortut isumasioqatigiisnerarnerat.  
Deltagelse i fanger/jollefiskerseminar vedrørende "Hvad er bæredygtig forvaltning, samt status for udvalgte fangsttyr i Grønland" arrangeret af Erhvervsdirektoratet.  
8. marts, Kangerlussuaq.

Naatsorsueqqissaartarfip siulersuisuisa ataatsimiinnerat.  
Bestyrelsesmøde i Grønlands Statistik.  
9. - 11. marts, Nuuk.

Piniarnermut siunnersuisoqatigiit ataatsimiinnerat.  
Tilforordnet ved møde i Fangstrådet.  
15. marts, Nuuk.

Timmissat pillugit maleruaqqusap ataatsimiissutigineqarnera, aappaassaa.  
2. møde i fuglearbejdsgruppe nedsat af Landsstyremedlem Alfred Jakobsen.  
16. marts, Nuuk.

Arktisk Teknologi pillugu ataatsimiinneq.  
Møde i Følgegruppen for Arktisk Teknologi.  
16. marts, Sisimiut.

Puisit puisinniarnerlu pillugit isumasioqatigiinneq.  
Deltaget i et seminar om sæler og sælfangst arrangeret af Direktoratet for Erhverv.  
20. - 21. marts, Nuuk.

Piniarneq pillugu siunnersuisoqatigiit ataatsimiinnerat.  
Tilforordnet ved møde i Fangerrådet.  
25. - 26. april, Nuuk.

Pinnngortitaleriffimmi isumasioqatigiissitsineq. "Defining Management Goals & Local Involvement".  
Deltagelse i workshop med titlen "Defining Management Goals & Local Involvement" afholdt ved Grønlands Naturinstitutt.  
1. - 8. maj, Nuuk.

Piniarneq pillugu siunnersuisoqatigiit ataatsimiinnerat.  
Tilforordnet ved møde i Fangerrådet.  
15. maj, Nuuk.

Aalisartut ataatsimeeqatiginerat. Qeqertarsuup Tunuani saattuat pillugit oqalugiarnneq.  
Møde med lokale fiskere. Foredrag vedrørende krabber (biologi og bestandsstatus, biologiske undersøgelser og forskningsopgaver) i Disko Bugt.  
28. maj, Ilulissat.

Aalisartut ataatsimeeqatiginerat. Qeqertarsuup Tunuani saattuat pillugit oqalugiarnneq.  
Møde med lokale fiskere. Foredrag vedrørende krabber (biologi og bestandsstatus, biologiske undersøgelser og forskningsopgaver) i Disko Bugt.  
31. maj, Qeqertarsuaq.

Aalisartut ataatsimeeqatiginerat. Sisimiut eqqaanni saattuat pillugit oqalugiarnneq.  
Møde med lokale fiskere. Foredrag vedrørende

krabber (biologi og bestandsstatus, biologiske undersøgelser og forskningsopgaver) ved Sisimiut.  
26. juni, Sisimiut.

Savaatillit Peqatigiit Suleqatigiissut ataatsimeersuarnerat.  
Deltagelse i den årlige generalforsamling for Savaatillit Peqatigiit Suleqatigiissut (SPS), Fåreholderforeningen.  
28. - 30. juni, Narsaq.

Nunalerineq pillugu siunnersuisoqatigiit ataatsimiinnerat.  
Tilforordnet ved møde i Landbrugsrådet.  
14. august, Upernavisræk.

Aalisartut ataatsimeeqatiginerat. Kitaata Kujataani saattuat pillugit oqalugiarnneq.  
Møde med lokale fiskere. Foredrag vedrørende krabber (biologi og bestandsstatus, biologiske undersøgelser og forskningsopgaver) udenskærs ved Sydvestgrønland.  
15. august, Paamiut.

Naatsorsueqqissaartarfimmi siulersuisuit ataatsimiinnerat.  
Bestyrelsesmøde i Grønlands Statistik.  
15. august, Nuuk.

Naatsorsueqqissaartarfik pillugu ataatsimiinneq.  
Møde med det rådgivende udvalg for Grønlands Statistik.  
16. august, Nuuk.

Qaanaap Kommuneani tuttuq umimmaallu pillugit kommunalbestyrelsepeq Qaanaamilu KNAPP-ip ataatsimeeqatiginerat.  
Orienteringsmøde med kommunalbestyrelse og KNAPP i Qaanaaq om tælling af rensdyr i Olrikfjord, rensdyr og moskusokser i Inglefield Land og observationer af udvandring af rensdyr fra Inglefield Land.  
10. september, Qaanaaq.

Isumasioqatiginneq/Workshop: "Reindeer Husbandry: A practical decision tool for adaptation of herds to rangelands".  
Workshop om "Reindeer Husbandry: A practical decision tool for adaptation of herds to rangelands".  
28. september - 1. oktober, Nuuk.

Tunup avannaani ilisimatusarfik Zackenberg pillugu ataatsimiinneq.  
Møde i udvalget vedrørende Zackenberg



Forskningsstation, Nordøstgrønland.  
15. oktober.

Sulappaakkat qalerallillu pillugit nunatta, Islandip Savalimmiullu ataatsimeeqatigiinnerat. Tilforordnet ved trepartsmøde Grønland, Island og Færøerne om fordeling af kvoter for fiskeriet efter rød fisk og hellefisk.  
18. oktober, København.

Pingortitamik innarliinnginnissamat atatillugu Inatsisartut inatsisissaattut siunnersuutip isumasio-

qatigiissutiginera. Seminar om "Udkast til Landstingslov om naturbeskyttelse" afholdt af Direktoratet for Miljø og Natur.  
31. oktober – 2. november, Nuuk.

Piniarnermut siunnersuisoqatigiit ataatsimiinnerat. Tilforordnet ved møde i Fangerrådet.  
4. november, Nuuk.

NEAFC-p ukiumoortumik ataatsimiinnera. Tilforordnet ved NEAFC årsmøde.  
5. – 9. november, London, England.

Canadap nunattalu aalisagartassat pillugit isumaqatiginninniarnarat. Tilforordnet ved de bilaterale forhandlinger mellem Canada & Grønland vedrørende fordeling af fiskekvoter.  
5. - 7. december, Nuuk.

Naatsorsueqqissaartarfimmi siulersuisut ataatsimiinnerat. Bestyrelsesmøde i Grønlands Statistik.  
13. december, Nuuk.

## Piffiit tikillugit suliat Feltarbejde

Kangerlussuup kujataatungaani umimmannik kisitsinerit. Strukturteølling af moskusokser ved Kangerlussuaq, sydligt område.  
23. januar – 1. februar, Vestgrønland.

Ilulissat, Ummannap Upernaviullu eqqaani ukiumnerani qalerallinniarnermik misissuinerit. Biologiske indsamling fra vinterfiskeriet efter hellefisk i Ilulissat, Ummannaq og Upernavik kommune.  
12. februar – 9. marts, Nordvestgrønland.

Satellitikkut malinnaavigineqarsinnaasunnngorlugit miternik 16-inik nalunaaqutsersuineq, mitillu ukii-sarnerannut atatillugu atugassanik miternik katersineq. Montering af satellitsendere på 16 ederfugle og indsamling af ca. 300 ederfugle til projektet "Overvintrende ederfugle i Grønland: lokale og internationale trækbevægelser samt effekter af anskydning".  
21. februar – 8. marts, Nuuk.

Ukiuunerani umimmanniarnermi allerunik katersineq. Indsamling af prøver (underkæber) under vinterjagten på moskusokser.  
Februar/marts, Kangerlussuaq.

Kangerlussuup avannaatungaani umimmannik kisitsineq. Strukturteølling af moskusokser ved Kangerlussuaq, nordligt område.  
11. – 13. marts, Vestgrønland.

Kitaata qeqqani kujataanilu tuttnunik helikopteri atorlugit kisitsinerit. Helikopterteølling af rensdyr samt strukturteølling af rensdyrflokkene, region midt & syd.  
12. – 30. marts, Vestgrønland.

Arfivinnik nalunaaqutsersuinerit. Mærkning af grønlandshvaler.  
23. april – 8. maj, Qeqertarsuaq.

Saattuani sinerissamat qanittumiittunik ukiumoortumik misissuinerit. Årlig undersøgelse af den udenskærs bestand af krabber med Adolf Jensen.  
28. maj – 26. juni, Disko Bugt & Sisimiut.

Arfivinnik nalunaaqutsersuineq. Mærkning af grønlandshvaler.  
20. juni- 15. juli, Foxe Basin, Nordcanada.

Ilulissat, Ummannap Upernaviullu kommuniini miternik nalunaaqutsersuissamat pilersaarutip aallartisarnera. Opstart af langsigtet monitoringsprojekt vedr. ederfugle i Ilulissat, Ummannaq og Upernavik kommune.  
26. juni – 10. juli, Nordvestgrønland.

Saattuut Kitaata kujataata avataaniittut misissornissannut atorussanik kilisaat Paamiut atorlugit misileraaneq. Afprøvning af redskaber til brug for fremtidige udenskærs undersøgelser af bestanden af krabber ved Sydvestgrønland med trawleren Paamiut.  
2. – 3. juli, Paamiut.

Nuup Kangerluani saarullinnik misissuissamat tunngasoq. Ungtorskesurvey i Godthåbsfjorden.  
2. – 6. juli, Nuuk.

Kitaaniittut rejet aalisakkalu kilisaat Paamiut atorlugit misissornerat. Undersøgelse af bestanden af rejer og fisk ved Vestgrønland med trawleren Paamiut.  
5. – 20. juli, Vestgrønland.

Nuup eqqaani appanik nalunaaqutsersuineq. Monitering af lomviekoloni ved Nuuk.  
10. – 11. juli, Nuuk.

Nunalerinermut atatillugu ukiumoortumik kujataani misissuineq. Årlig undersøgelse af revegeteringsforsøg og erosionsbekæmpelse.  
11. – 23. juli, Vatnahverfi, Sydgrønland.

Adolf Jensen atorlugit qalerallinnik misissuineq. Undersøgelser af bestanden af hellefisk på kombineret langline/gællegarn survey med Adolf Jensen.  
23. juli – 3. august, Disko Bugt.

Kilisaat Paamiut atorlugit Kitaani rejenik aalisakanillu misissuinerit. Undersøgelse af bestanden af rejer og fisk ved Vestgrønland med trawleren Paamiut.  
20. juli – 4. august, Sisimiut & Disko Bugt.

Ummannap eqqani aalisarnermi misissugassanik katersineq. Indsamling af måleprøver fra det kommercielle fiskeri ved Ummannaq.  
30. juli - 3. august, Ummannaq.

Akiani naasoqarneranik misissuinerit. Monitering (overvågning) af vegetationen på Akia.  
1. - 12. august, Nuuk.

Ummannap eqqaani ningittakkat atorlugit qalerallinnik misissuinerit. Langlinetogt efter hellefisk ved Ummannaq. (Resten af togtet aflyst grundet maskinproblemer med Adolf Jensen.)  
3. - 6. august, Ummannaq.

Qilalukkanik qernertanik nalunaaqutsersuinerit. Mærkninger af narhvaler.  
3. - 25. august, Somerset Island, Nordcanada.

Tikaagulliusaanik nalunaaqutsersuinerit. Mærkning af finhvaler.  
4. - 12. august, Færøerne.

Qeqertarsuup Tunuani, Vaigítimi kiisalu Qeqertarsuup Tunuaniit Nuup tungaanut sinerissami qanittumi avataani rejeqarfinnik misissuinerit. Undersøgelse af bestanden af rejer og fisk i Disko Bugt, Vaigat og inden- og udenskærs fra Disko Bugt til Nuuk med trawleren Paamiut.  
4. – 19. august, Disko Bugt & Vestgrønland.

Nutaarmiut eqqaani qalerallinniarnermi misissugassanik katersineq. Indsamling af måleprøver fra det kommercielle fiskeri efter hellefisk ved Nutaarmiut.  
7. - 15. august, Upernavik.

Timmisartog atorlugit qilalukkanik qernertanik kisitsinerit. Flytællinger af narhvaler.  
7. – 28. august, Qaanaaq Kommune.

Tikaagullinnik nalunaaqutsersuinerit. Mærkning af vågehvaler.  
14. – 20. august, Island.

Nunalerinermik misissuinerit. Årlig undersøgelse af revegeteringsforsøg og erosionsbekæmpelse.  
17. – 18. august, Vatnahverfi, Sydgrønland.

Kitaata kujataata avataani saattuani kilisaat Paamiut atorlugit misissuinerit. Undersøgelse af den udenskærs bestand af krabber ved Sydvestgrønland med trawleren Paamiut.  
22. august - 10. september, Sydvestgrønland.

Kitaata avataani aalisakkat rejellu misissuiffiginerat. Undersøgelse af den udenskærs bestand af fisk og rejer ved Vestgrønland (Nuuk – Kap Farvel) med trawleren Paamiut.  
22. august – 10. september, Vestgrønland.

Kangerluarsummi tuttnunik helikopteri atorlugit kisitsineq, peqataallutik piniartut Hans Jensen aamma Jens Danielsen. Helikopterteølling af rensdyr i Olrikfjordsområdet med deltagelse af lokale fangere, Hans Jensen og Jens Danielsen, fra Qaanaaq.  
23. - 27. august, Qaanaaq.

Tikaagulliusaanik nalunaaqutsersuineq. Mærkning af finhvaler.  
24. august – 10. september, Disko Bugten.

Kangaamiut eqqaani kapisilinniarnermi misissugassanik katersineq. Indsamling af måleprøver fra laksefiskeriet ved Kangaamiut.  
27. - 31. august, Vestgrønland.

Inglefield Landimi tuttnuk umimmannillu misissuinerit. Ilaatigut suaassusaannik misissuineq toquinnarsimasunillu kisitsineq. Undersøgelse af rensdyr og moskusokser i Inglefield Land – bl.a. optælling af køn og aldersfordeling samt tælling af døde dyr. 28. august - 7. september, Qaanaaq.

Ilulissat kangerluanni qaleralinnik nalunaaqutsersuineq. Mærkning af hellefisk med elektroniske mærker ved Ilulissat Isfjord. 11. - 18. september, Ilulissat.

Kilisaat Paamiut atorlugu qaleralinnik misissuineq. Undersøgelser af den udenskærs bestand af hellefisk

med trawleren Paamiut. 27. september - 12. oktober, Nordvestgrønland/Baffin Bugt.

Tuttut pillugit Kangaatsiami, Sisimiuni, Maniitsumi Nuummilu piniartut ilisimasaannik paasiniaanerit. Interviews af fangere i Kangaatsiaq, Sisimiut, Maniitsoq og Nuuk kommuner vedrørende lokalviden om holdningen til forvaltningen af rensdyr-bestanden mm. 11. - 26. oktober, Vestgrønland.

Nuup eqqaani miternik kisitsinerit. Ederfugleoptællinger omkring Nuuk. 24. - 25. oktober, Nuuk.

Qipoqqarnik nalunaaqutsersuinerit. Mærkning af pukkelhvaler. 25. oktober - 5. november, Brasilien.

Davisstrædemil qaleralinnik misissuinerit. Undersøgelser af bestanden af hellefisk i Davidsstrædet. 1. - 18. november, Davis Stræde.

Nuup eqqaani miternik kisitsinerit. Ederfugleoptællinger omkring Nuuk. 16. - 17. december, Nuuk.

## Saqqummersitat Udgivelser

### Nalunaarusiat Rapporter

Andersen, R., A. Landa, H. Brøseth & J.D.C. Linnell, 2001.

Instruks for yngleregistrering av jerv. A: Bakgrunnsinformasjon og overvåkingsmetodikk. Norwegian Institute for Nature Research, online report.

Cuyler L.C. & H.S. Mølgaard, 2001.

Overgrown Hooves Muskoxen (*Ovibos moschatus*) of Kangaarsuk (Kap Atholl) Northwest Greenland. Greenland Institute of Natural Resources. Technical report no. 41. 30 pp.

Dietz, R., C. Sonne-Hansen, E.W. Born, H.T. Sandell & B. Sandell, 2001.

Forekomst af "afvigende" isbjørne i Østgrønland. En interviewundersøgelse 1999. Faglig Rapport fra DMU, nr. 359. Danmarks Miljøundersøgelser. 51 pp.

Gundersen, A.C., W.M. Emblem, A.H. Hellevik, J.E. Rønneberg & J. Boje, 2001.

Fekunditet hos blåkveite (*Reinhardtius hippoglossoides*) ved Øst-Grønland 1997-2000. Delrapport 3 for projektet "Fekunditet og kjønnsmodning hos Vestnordisk forvaltningens blåkveite". Rapport nr. 0021, Møreforskning, Ålesund. 30 pp.

Landa, A., R. Andersen, I. Halgunset, C. Henaug, J.H. Mathisen, F. Valnes, J.L. Fox, Ø. Holand & T. Tveraa, 2001. Tapsrelaterede problemstillinger hos tamrein i Troms. NINA/NIKU Fagrapport 050. 42 pp.

Mosbech, A., F. Merkel, A. Flagstad & L. Grøndahl, 2001.

Satellitsporing af kongeederfugl i Vestgrønland. Identifikation af raste- og overvintringsområder. Teknisk rapport nr. 381. Danmarks Miljøundersøgelser, Afdeling for Arktisk Miljø. 38 pp.

Sandell, H.T., B. Sandell, E.W. Born, R. Dietz & C. Sonne-Hansen, 2001.

Isbjørne i Østgrønland: Fangst og forekomst – en interviewundersøgelse. Teknisk rapport nr. 40. Grønlands Naturinstitut, Nuuk. 94 pp.

### Ilisimatuussutsikkut allaaserisat

### Videnskabelige artikler

Born, E.W., 2001.

Reproduction in female Atlantic walrus (*Odobenus rosmarus rosmarus*) from northwestern Greenland. Journal of Zoology (London) 255: 165-174.

Born, E.W., L.W. Andersen, I. Gjertz & Ø. Wiig, 2001. A review of genetic relationships of Atlantic walrus (*Odobenus rosmarus rosmarus*) east and west of Greenland. Polar Biology 24(10): 713-718.

Dietz, R., M.P. Heide-Jørgensen, P. Richard & M. Acquarone, 2001.

Summer and fall Movements of Narwhals (*Monodon monoceros*) from Northeastern Baffin Island towards Northern Davis Strait. Arctic 54(3): 244-261.

Ferguson, S., M.K. Taylor, E.W. Born, A. Rosing-Asvid, F. Messier, 2001.

Activity and movement patterns of polar bears inhabiting consolidated versus active pack ice. Arctic 54(1): 49-54.

Gundersen, A.C., J.E. Rønneberg & J. Boje, 2001. Fecundity of Greenland halibut (*Reinhardtius hippoglossoides*, Walbaum) in East Greenlandic waters. Fisheries Research 51: 229-236.

Heide-Jørgensen, M.P., N. Hammeken, R. Dietz, J. Orr & P. Richard, 2001.

Surfacing Times and Dive Rates for Narwhals (*Monodon monoceros*) and Belugas (*Delphinapterus leucas*). Arctic 54(3): 284-298.

Heide-Jørgensen, M.P., N. Øien, L. Kleivane & M.V. Jensen, 2001.

A new technique for deploying satellite transmitters on baleen whales: tracking a blue whale (*Balaenoptera musculus*) in the North Atlantic. Marine Mammal Science 17(4).

Heide-Jørgensen, M.P., E.S. Nordøy, N. Øien, L.P. Folkow, L. Kleivane, A.S. Blix & M.V. Jensen, 2001.

Satellite tracking of minke whales (*Balaenoptera auctorata*) off the north Norwegian coast. The Journal of Cetacean Research and Management 3(2): 175-178.

Heide-Jørgensen, M.P. & C. Lockyer, 2001.

Age and sex distributions in the catches of belugas, *Delphinapterus leucas*, in West Greenland and in western Russia. Mammalian Biology 66: 215-227.

Kingsley, M.C.S., S. Gosselin & G.A. Sleno, 2001. Movements and dive behaviour of belugas in northern Quebec. Arctic 54(3): 262-275.

Lockyer, C., M.P. Heide-Jørgensen, J. Jensen, C.C. Kinze & T. Buus Sørensen, 2001.

Age, length and reproductive parameters of harbour porpoises *Phocoena phocoena* (L.) from West Greenland. ICES Journal of Marine Science 58: 154-162.

Loison, A., L.C. Cuyler, J.D.C. Linnell & A. Landa, 2001. Sex, age, condition and tooth wear of harvested cari-

bou *Rangifer tarandus groenlandicus* in west Greenland, 1995-1998. Wildlife Biology 7(4): 263-273.

Petersen, H., H. Meltøfte, S. Rysgaard, M. Rasch, S. Jonasson, T.R. Christensen, T. Friberg, H. Søgaard & S.A. Pedersen, 2001.

The Arctic, p. 303-330. In: Climate Change Research - Danish Contributions. Danish Meteorological Institute. DMI Ministry of Transport. Gads Forlag.

Pedersen S.A. & J. Rice, 2001.

Dynamics of fish larvae, zooplankton, and hydrographical characteristics in the West Greenland Large Marine Ecosystem 1950-1984. 43 pp. In: Shermann, K.S. & H.-R. Skjoldal (eds). In Changing States of the Large Marine Ecosystems of the North Atlantic. Elsevier.

Pedersen, S.A. & D. Zeller, 2001.

A mass balance model for the West Greenland marine ecosystem. In: Guenette, S., V. Christensen & D. Pauly, (eds). Fisheries impacts on North Atlantic Ecosystems: Models and Analyses. Fisheries Centre Research Reports 9(4).

Richard, P.R., M.P. Heide-Jørgensen, J.R. Orr & R. Dietz, 2001.

Autumn Movements and Habitat use by Belugas (*Delphinapterus leucas*) in Baffin Bay and Adjacent Waters. Arctic 54(3): 207-222.

Rivoirard, R. & K. Wieland, 2001.

Correcting for the effect of daylight in abundance estimation of juvenile haddock (*Melanogrammus aeglefinus*) in the North Sea: an application of kriging with external drift. ICES J. Marine Sci. 58(6): 1272-1285.

Stenson, G.B., M.O. Hammill, M.C.S. Kingsley, B. Sjøre, W.G. Warren & R.A. Myers, 2001.

Is there evidence of increased pup production in northwest Atlantic harp seals *Phoca groenlandica*? ICES J. Marine Sci. 10.

Taylor, M.K., S. Akeagok, D. Andriashek, W. Barbour, E.W. Born, W. Calvert, H.D. Cluff, S. Ferguson, J. Laake, A. Rosing-Asvid, I. Stirling & F. Messier, 2001.

Delineating Canadian and Greenland polar bear (*Ursus maritimus*) populations by cluster analysis of movements. Can J. Zool. 79: 690-709.

Vangen, K.M., J. Persson, A. Landa, R. Andersen & P. Segerström, 2001.

Characteristics of dispersal and home ranges in young wolverines. Can. J. Zool. 79: 1641-1649.

Voss, R., H.-H. Hinrichsen & K. Wieland, 2001.

Model-supported estimation of mortality rates in Baltic cod (*Gadus morhua callarias* L.) larvae: the varying impact of 'critical periods'. BMC Ecology 1(4). 10 pp (<http://www.biomedcentral.com/1472-6785/1/4>).

Walker, C.W., A. Vila, A. Landa, M. Linden & H. Ellegren, 2001.

Genetic variation and population structure in Scandinavian wolverine (*Gulo gulo*) populations. *Molecular Ecology* 10: 53-63.

Wieland, K. & J. Rivoirard, 2001.

A geostatistical analysis of IBTS data for age 2 North Sea haddock (*Melanogrammus aeglefinus*) considering daylight effects. *Sarsia* 86(6): 503 - 516.

Witting, L., 2001.

A note on the development of Catch Control Laws for multi-species subsistence whaling. *J. Cetacean Res. Manage.* 3: 7-11

Woll, A., J. Boje, R. Holst & A. Gundersen, 2001.

Catch rates and hook and bait selectivity in longline fishery for Greenland halibut (*Reinhardtius hippoglossoides*, Walbaum) at East Greenland. *Fisheries Research* 51: 237-246.

## Ataatsimiinnernit allagaatit

### Mødedokumenter

Boje, J., 2001.

The fishery for Greenland halibut in ICES Div. XIVb in 2000. Working paper, Northwestern Working Group. 9 pp

Born, E.W., 2001.

"The Greenland catch of polar bears from the Davis Strait, Baffin Bay and Kane Basin areas, 1993-99". Working paper to the Canadian Polar Bear Technical Committee Meeting. 7 pp.

Born, E.W. 2001.

"Research on polar bears in Greenland, 1997 to 2001". Rapport fremlagt på 13th Working Meeting of the IUCN Polar Bear Specialist Group. 9 pp.

Burmeister, A.D., 2001.

Snow crab fishery in Greenland, pp. 18-21. In: Report of the Study Group on the biology and life history of crabs. ICES Headquarters 25. - 29. March 2001. Living Resources Committee. ICES CM 2001/G:04 Ref. E. 2 pp.

Engelstoft, J.J. & O. Jørgensen, 2001.

Biomass and abundance of demersal fish stocks off West Greenland estimated from the Greenland trawl survey, 1988-2000. NAFO SCR Doc. 01/35.

Gundersen, A., J. Boje, O.A. Jørgensen, E. Hjørleifsson, C.S. Simonsen, I. Fossen, L.H. Ofstad & H.J. Rätz, 2001. Variability in fecundity and total egg production for West Nordic Greenland halibut (*Reinhardtius hippoglossoides*). NAFO SCR Doc 01/157. 23 pp.

Heide-Jørgensen, M.P., L. Witting, M.V. Jensen & L. Dueck, 2001.

Inshore-offshore movements of a fin whale, *Balaenoptera physalus*, in West Greenland. IWC working Paper SC/53/O2.

Heide-Jørgensen, M.P., 2001.

A proposal for a renewed effort to determine the stock identity of belugas summering in the Canadian high Arctic. Working paper presented to the NAMMCO Working Group on Belugas and Narwhals, SC/9/BN/5.

Heide-Jørgensen, M.P., 2001.

Reconstructing catch statistics for narwhals in West Greenland 1862 to 1999. A preliminary compilation. Working paper presented to the NAMMCO Working Group on Belugas and Narwhals, SC/9/BN/10.

Heide-Jørgensen, M.P. & K.L. Laidre, 2001.

Re-examination of the index estimates of beluga abundance off West Greenland 1981 and 1982. Working paper presented to the NAMMCO Working Group on Belugas and Narwhals, SC/9/BN/6.

Heide-Jørgensen, M.P., R. Dietz, K. Laidre, P. Richard & J. Orr, 2001.

Do narwhals from Canada contribute to the harvest in West Greenland? Working paper presented to the NAMMCO Working Group on Belugas and Narwhals, SC/9/BN/8. XX pp.

Hvingel, C., 2001.

The Fishery for Northern Shrimp (*Pandalus borealis*) off West Greenland, 1970-2001. NAFO SCR Doc. 01/173 Serial No. N4518. 28 pp.

Hvingel, C. & M.C.S. Kingsley, 2001.

Assessment models for the West Greenland shrimp stock using a Bayesian approach. First results. NAFO SCR Doc.01/181. Serial No. N4570. 26 pp.

Hvingel, C., 2001.

Data for the assessment of the shrimp (*Pandalus borealis*) stock in Denmark Strait/off West Greenland 2001. NAFO SCR Doc. 01/174 Serial No. N4520. 23 pp.

Jørgensen, O.A., 2001.

Assessment of the Greenland halibut stock component in NAFO Subarea 0 + Div. 1A offshore + Div. 1B-1F. NAFO SCR Doc. 01/48. 14 pp.

Jørgensen O.A., 2001.

Survey for Greenland Halibut in ICES Area 14 B, June-July 2000. Working Paper for Northwestern Working Group.

Jørgensen O.A., 2001.

Survey for Greenland Halibut in NAFO Divisions 1C-1D, 2000. NAFO SCR Doc. 01/23.

Kanneworff, P., 2001.

The Salmon fishery in Greenland 2000. North Atlantic Salmon Working Group. Working Paper No. 27.

Kanneworff, P. & K. Wieland, 2001.

Stratified-random trawl survey for northern shrimp (*Pandalus borealis*) in NAFO Subareas 0+1 in 2001. NAFO SCR Doc. 01/175. Serial No. N4520. 23 pp.

Kingsley, M.C.S. & L. Witting, 2001.

A preliminary analysis of aerial survey observations of humpback whales in Greenland waters. IWC working paper SC/53/NAH23.

Laidre, K., M.P. Heide-Jørgensen & R. Dietz, 2001. Diving behaviour of narwhals (*Monodon monoceros*) in the Canadian Arctic determined from Time Depth Recorders (TDRs). Working paper presented to the NAMMCO Working group on belugas and narwhals, SC/9/BN/11.

Merkel, F.R. & T. Hjarsen, 2001.

Greenlandic Implementation of the CAFF International Murre Conservation Strategy and Action Plan: Implementation progress: 2000 - 2001. A status document that will be presented at the VIII meeting of the CAFF Circumpolar Seabird Working Group in January 2002, in Alaska.

Merkel, F.R. & T. Hjarsen, 2001.

Greenlandic Implementation of the CAFF Circumpolar Eider Conservation Strategy and Action Plan: Implementation progress: 2000 - 2001. A status document that will be presented at the VIII meeting of the CAFF Circumpolar Seabird Working Group in January 2002, in Alaska.

Ofstad, L.H. & J.Boje, 2001.

Logbook data on Faroese trawl catches of Greenland halibut 1995-2000. Working paper # 25, Northwestern Working Group, April 24 - May 3 2001. 5 pp

Simonsen, C.S. & M.A. Treble, 2001.

Tagging mortality of Greenland halibut, *Reinhardtius hippoglossoides* (Walbaum). NAFO SCR Doc. 01/130.

Simonsen, C.S. & J. Boje, 2001.

An assessment of the Greenland halibut stock component in NAFO Division 1A inshore. NAFO SCR Doc. 01/68, Ser. No. N4446.

Treble M.A., W.B. Brodie, W.R. Bowering & O.A. Jørgensen, 2001.

Analysis of data from a trawl survey in NAFO Division 0B, 2000. NAFO SCR Doc. 01/42.

Wieland, K. & D. Carlsson, 2001.

Geographical distribution and mean size of different life stages of Northern shrimp (*Pandalus borealis*) off West Greenland. NAFO SCR Doc. 01/178. 15 pp.

Wieland, K., 2001.

Precision and consistency of size measurements for Northern shrimp (*Pandalus borealis*) in the West Greenland bottom trawl survey. NAFO SCR Doc. 01/179. 5 pp.

Witting, L., 2001.

Model uncertainty in the assessment of West Greenland Belugas: Inertial versus traditional density regulated population dynamics. NAMMCO Working Paper SC/9/BN/8.

Witting, L., 2001.

On inertial dynamics in whale populations. The case of the Eastern North Pacific Gray Whale. IWC working paper SC/53/AWMP6.

---

## Paasissutissiisutit allat Anden formidling

Burmeister, A.D.

Aalisarnermik nakkutilliisunik isumasioqatigiissit-sinermi saattuat pillugit oqalugiarnaq. Foredrag vedrørende krabber (biologi og bestandsstatus) under seminar for fiskerikontrollører. 5. januar, Nuuk.

Burmeister, A.D.

Foredrag om Reproductive conditions of Primiparous and multiparous female *Chionoecetes opilio* in West Greenland waters, Crab 2001. 19<sup>th</sup> Lowell Wakefield symposium. 18. januar, Anchorage, Alaska, USA.

Landa, A., A. Loison, J.D.C. Linnell & C. Cuyler, 2001.

Foredrag om Long term fluctuations in the numbers of caribou on Greenland: climatic variation or overharvest? „Fingerprints“ for climate change adapted behaviour and shifting species ranges. 24. februar, Monte Verita, Schweiz.



- Burmeister, A.D.**  
Saattuarniarneq pillugu oqalugiarnaq. ICES, SG CRAB-møde.  
Foredrag vedrørende krabbefiskeri i Grønland. ICES, SG CRAB-møde.  
Marts, København.
- Workshop vedrørende Defining Management Goals & Local Involvement afholdt af Grønlands Naturinstitut. 1. - 8. maj, Nuuk
- 2001-mi tuttuttassat pillugit siunnersuutit saqqummiunerat.  
Pressemøde vedrørende offentliggørelsen af rådgivningen for rensdyr for 2001.  
2. maj, Nuuk.
- Cuyler, C.**  
Foredrag med titlen "Recent and present population status of muskox, Umimmak (*Ovibos moschatus*) & Caribou, Tuttu (*Rangifer tarandus groenlandicus*) in Greenland." under workshop om målsætninger for forvaltningen af rensdyr og moskusokser i Grønland afholdt ved Grønlands Naturinstitut.  
6. maj, Nuuk.
- Burmeister, A.D.**  
Saattuut pillugit aalisarnermik nakkutilliisunat oqalugiarnaq.  
Foredrag vedrørende krabber (biologi og bestandsstatus) under kursus for fiskerikontrollører.  
15. maj, Nuuk.
- Burmeister, A.D.**  
Saattuut pillugit aalisartunat oqalugiarnaq.  
Foredrag vedrørende krabber (biologi og bestandsstatus) og biologiske undersøgelser i Disko Bugt under møde med fiskerne i Ilulissat.  
28. maj, Ilulissat.
- Burmeister, A.D.**  
Saattuut pillugit aalisartunat oqalugiarnaq.  
Foredrag vedrørende krabber (biologi og bestandsstatus) og biologiske undersøgelser i Disko Bugt under møde med fiskerne og fangerne i Qeqertarsuaq.  
31. maj, Qeqertarsuaq.
- Opponent ved disputats om arktiske sæler på Oslo Universitet.  
15. juni, Oslo, Norge.
- Burmeister, A.D.**  
Saattuut pillugit aalisartunat oqalugiarnaq.  
Foredrag vedrørende krabber (biologi og bestandsstatus) og biologiske undersøgelser i Disko Bugt under møde med fiskerne i Paamiut.  
15. august, Paamiut.
- Presentation regarding 'Monitoring Marine Ecosystems' to a Ph.D. course on NW Atlantic oceanography.  
20. september, Nuuk.
- Siegstad, H.**  
Deltagelse i FAO's konference vedrørende Responsible Fisheries in the marine Ecosystem.  
1. - 5. oktober, Reykjavik, Island.
- Heide-Jørgensen, M.P.**  
Arfernik kisitsisarneq pillugu TV-koorusiami Viden Om-mi peqataaneq. <http://www.dr.dk/videnom/78hvaler/index.htm>  
TV udsendelse (Viden Om) om satellit sporing af hvaler og optællinger med digitale flyfotograferinger. <http://www.dr.dk/videnom/78hvaler/index.htm>  
24. oktober, Danmark.
- Deltagelse i Ph.d. kursus med titlen "Ecology of Animal Migration".  
5. - 14. november, Lund Universitet, Sverige.
- Lyberth, B.**  
Ilinniartitaanerit pillugit paasitsitsiniaanerimi peqataaneq.  
Deltagelse i uddannelsesdag for at fortælle om uddannelse, jobmuligheder m.m.  
12. november, Nuuk.
- Rosing-Asvid, A.**  
Puisit pillugit Københavns Universitetimi oqalugiarnaq.  
Forelæsning i Arktisk biologi ved Københavns Universitet: Sæler – Nøglearter i de marine økosystemerne omkring Grønland.  
14. november, København.
- Lyberth, B.**  
Ilinniartitaanerit pillugit paasitsitsiniaanerimi peqataaneq.  
Deltagelse i uddannelsesdag for at fortælle om uddannelse, jobmuligheder m.m.  
14. november, Aasiaat.
- Lyberth, B.**  
Ilinniartitaanerit pillugit paasitsitsiniaanerimi peqataaneq.  
Deltagelse i uddannelsesdag for at fortælle om uddannelse, jobmuligheder m.m.  
16. november, Sisimiut.
- Heide-Jørgensen, M.P.**  
Arfernik kisitsisarneq pillugu Tv-ut aallakaatitami peqataaneq.  
TV udsendelse (søndagsmagasinet) om satellit sporing af hvaler.  
25. november, Danmark.
- Saattuarniarnermi innersuusutit pillugit tusagassior-tunut paasitsutissineq.  
Orienteringsmøde med den grønlandske presse vedrørende fremlæggelse af den årlige rådgivning vedrørende fiskeriet efter krabber ved Vestgrønland.  
26. november, Nuuk.
- Wieland, K.**  
Oqalugiarnaq pillugu: Possible effect of temperature on the biomass of Northern shrimp off West Greenland, "Ecosystem West Greenland", Pinngortitaleriffik.  
Foredrag vedrørende Possible effect of temperature on the biomass of Northern shrimp off West Greenland under workshop "Ecosystem West Greenland" afholdt af Grønlands Naturinstitut.  
29. november, Nuuk.
- Isumasioqatigiinneq/Workshop om Økosystem Vestgrønland. Arrangeret af Grønlands Naturinstitut.  
29. november – 3. december, Nuuk.
- Cuyler, C.**  
Tuttut umimmaallu pillugit GU-mi oqalugiarnaq.  
Foredrag for GU elever vedrørende rensdyr & moskusokser: status, aldersbestemmelse (kæber og tand-snit), reproduktion.  
30. november, Nuuk.
- Burmeister, A.D.**  
Saattuut pillugit Pinngortitaleriffimmi oqalugiarnaq.  
Foredrag vedrørende Reproductive condition of female snow crab, Greenland under workshop om Økosystem Vestgrønland afholdt af Grønlands Naturinstitut.  
1. december, Nuuk.
- Burmeister, A.D.**  
Saattuut pillugit oqalugiarnaq.  
Foredrag vedrørende bestandsstatus for krabber og krabberrådgivningen for 2002 under seminar om krabbefiskeri/krabbeindustri afholdt af APK.  
3. december, Nuuk.
- Acquarone, M., E.W. Born, A. Chwalibog & D. Griffith, 2001.  
Water metabolism of walrus by isotope dilution. Poster presented at the 14th Biennial Conference on Marine Mammals.
- Born, E.W. & M. Acquarone, 2001.**  
Tilbage til Hvalrosodden. Tidsskriftet Grønland nr. 2, marts 2001: 51-61.
- Born, E.W. & J. Böcher (red.), 2001.**  
The Ecology of Greenland. Atuakkiorkfik Education: 429 pp.
- Born, E., D. Boertmann, J. Böcher, S.A. Pedersen & M. Philip, 2001.**  
Adaptations to Arctic Conditions, p. 84-109. In: E.W. Born & J. Böcher (Eds.): The Ecology of Greenland. Ministry of Environment and Natural Resources, Ilnniusiorfik, Nuuk 2001. 429 pp.
- Born, E.W., R. Dietz, C. Sonne-Hansen, H. & B. Sandell, 2001.**  
"Aberrant" polar bears in eastern Greenland. Poster presented at the 14th Biennial Conference on Marine Mammals.
- Burmeister, A.D., 2001**  
Poster vedrørende Biological information on Snow crab (*Chionoecetes opilio*) from a virgin stock in Fjord Egaluit Paarliit, Nuuk, Greenland præsenteret under symposiet "Crab 2001".
- Cuyler, C., A. Landa, L. Witting, M. Rosing, J. Linnell & A. Loison, 2001.**  
Rådgivning for moskusokse-bestanden i Kangerlussuaq, region Nord/Avannaia i 2002, 2003 og 2004. Rapport til Direktoratet for Miljø og Natur. 14 pp.
- Falk, K. & F.R. Merkel, 2001.  
Brünnich's Guillemot in Greenland: the biologists' view. WWF Arctic Bulletin 3.01: 18-19.
- Fossen I., O.A. Jørgensen & A.C. Gundersen, 2001  
Poster vedrørende Roughhead grenadier (*Macrourus berglax*) in the waters off East Greenland: Distribution and biology præsenteret på symposium vedrørende dybhavsfisk.
- Gundersen A.C., J. Boje, O.A. Jørgensen, E. Hjørleifsson, C.S. Simonsen, I. Fossen, L.H. Ofstad, H.J. Rätz, 2001.  
Poster vedrørende Variability in fecundity and total egg production for West-Nordic Greenland halibut præsenteret på symposium om dybhavsfisk.
- Heide-Jørgensen, M.P.**  
Poster på dansk, engelsk, grønlandsk og inuktitut om narhvalernes vandringer.
- Hobbs (née Bernt), K.E., D.C.G. Muir, E.W. Born, R. Dietz, T. Haug, T. Metcalfe, C. Metcalfe & N. Øien, 2001.  
Using persistent organochlorine levels and patterns to identify minke whale (*Balaenoptera acutorostrata*) stocks from the North Atlantic. Poster presented at the 14th Biennial Conference on Marine Mammals.
- Kingsley, M.C.S., 2001**  
Beluga surveys in the St Lawrence: a reply to Michaud and Béland. Marine Mammal Science 17: 213-218.
- Landa, A., 2001.**  
Grønland har mange naturressourcer. Avisartikel i AG/Grønlandsposten.
- Landa, A., 2001.**  
Naturbeskyttelse tvingende nødvendig – Global Økologi 2: 5-8.
- Landa, A., 2001.**  
Wolverine, pp. 108-109. In: McDonald, D. (ed.) The New Encyclopedia of Mammals. Oxford University Press.
- Landa, A. & R. Andersen, 2001.**  
Fokus på jerven. – Årbok for Villreindrædet i Norge: 69-71.
- Landa, A., R. Andersen & I. Halgunset, 2001.**  
Jerven - fjellets omstridte rovdyr, p. 41 - 48. I: Jaren, V. & J.P. Lovstad (eds.). Utmarksbeite og store rovdyr: Delrapport 3 fra forskningsprogrammet Bruk og forvaltning av utmark. Norges forskningsråd, Oslo.
- Landa, A., R. Andersen & I. Halgunset, 2001.**  
Lav genetisk variasjon hos skandinaviske jerver, p. 20 - 21. I: Hindar, K. & B. Jonsson (eds.). NINAs strategiske instituttprogrammer 1996-2000: Bevaring av biodiversitet - fra gener til landskap. Sluttrapport av NINA temahefte 17. NINA/NIKU, Trondheim.

Linnell, J.D.C., C. Cuyler, M. Rosing, P. Møller Lund & A. Landa, 2001.

Rådgivning vedrørende rensdyr jagten i Grønland 2001, Regionerne Nord, Midt, Syd, Paamiut, Nater-naq, Nuussuaq & Inglefield Land. Rapport til Direktoratet for Miljø og Natur. 13 pp.

McAlpine, D.F., P.-Y. Daoust, P.F. Brodie & M.C.S. Kingsley, 2001.

Additional evidence for recent reproductive activity in an aged St Lawrence beluga (*Delphinapterus leucas*): a reply to Martineau. Marine Mammal Science 17: 222-226.

**Pedersen, S.A.** 2001.

The biology of northern shrimp, p. 153-154. In: E.W. Born & J. Bøcher (Eds.): The Ecology of Greenland. Ministry of Environment and Natural Resources, Ilinniuisiorfik, Nuuk 2001. 429 pp.

**Pedersen, S.A.** 2001.

Fish, p. 155-169. In: E.W. Born & J. Bøcher (Eds.): The Ecology of Greenland. Ministry of Environment and Natural Resources, Ilinniuisiorfik, Nuuk 2001. 429 pp.

**Pedersen, S.A.** & F. Riget 2001.

Modern Fishery – and Research, p. 347-364. In: E.W. Born & J. Bøcher (Eds.): The Ecology of Greenland. Ministry of Environment and Natural Resources, Ilinniuisiorfik, Nuuk 2001. 429 pp.







