

Departementet for Fiskeri, Fangst og Landbrug

Afdelingen for Fangst og Jagt

Kopi til: Departementet for Miljø og Natur

Den 28. maj 2014

GN j. nr. 40.00.02.47.2014

Høringssvar angående forhøjelse af kvoten for narhvalbestanden i Melville Bugt i 2014, samt svar til spørgsmål angående hvid- og narhvalbestande.

D. 20. maj stillede Departementet for Fiskeri, Fangst og Landbrug (APNN) fire spørgsmål angående hvid- og narhvaler til Grønlands Naturinstitut (GN). Endvidere anmodede APNN d. 26. maj om høringssvar angående fastsættelse af ekstra 30 narhvaler i kvoten for Melville Bugt-bestanden. Vi svarer på begge forespørgsler i denne skrivelse.

Høringssvar angående forhøjelse af narhvalkvoten for 2013

APNN arbejder for tiden med en ekstra kvote på 30 narhvaler fra bestanden i Melville Bugt. Årsagen er, at fangerne fra Upernavik allerede har brugt deres andel af kvoten; forårsfangsten i 2014 har været usædvanlig stor. Kvoten er på 81 narhvaler, hvoraf 18 kan tages af fangere fra Savissivik, mens de resterende 63 er tildelt Upernavik forvaltningsområde. Normalt tages de fleste narhvaler i Upernavik i åbentvandsperioden om sommeren.

Den videnskabelige rådgivning om narhvaler gives af den fælles, videnskabelige arbejdsgruppe (JWG) under Den Nordatlantiske Havpattedyrkommission (NAMMCO) og fælleskommissionen mellem Grønland og Canada (JCNB). Arbejdsgruppen mødes ca. hvert tredje år. Den sidste rådgivning for Melville Bugten blev givet i 2009 og gentaget i 2012 og vises i Tabel 1, side 2.

Tabellen viser, at fangsten (inkl. tab) ikke må overstige 48 narhvaler, hvis man ønsker at være 95 % sikker på, at bestanden vil vokse over de næste fem år. Hvis man er tilfreds med en 50 % sandsynlighed – eller chance – for, at bestanden vokser, må fangsten højst være på 99 narhvaler (inkl. tab).

Det niveau, som JCNB har anbefalet for narhvalkvoter, er en sandsynlighed for vækst på mindst 70 %, svarende til den nuværende kvote på 81 narhvaler i Melville Bugten.

Forøges kvoten med 30 narhvaler i Melville Bugt, kan der blive fanget op til 111 narhvaler i 2014. Det betyder – med den tilgængelige viden på området – at der vil være mindre end 50 % chance for, at bestanden vokser over de næste fem år. Fangsten fra Melville Bugt-bestanden vil derfor ikke kunne betragtes som bæredygtig.

GN har ikke yderligere resultater at tilføje, før de seneste undersøgelser og fangststatistik har været behandlet på næste møde i SWG, som forventes at finde sted i 2015.

Tabel 1. Sandsynlighed for vækst i bestanden af narhvaler i Melville Bugten under forskellige fangstniveauer

Sandsynlighed for vækst i bestanden	95 %	90 %	80 %	70 %	60 %	50 %
Fangst (antal hvaler)	48	57	71	81	92	99

Spørgsmål 1:

1a. Hvad er begrundelse for fastsættelse af kvoter pr. bestand/forvaltningsområde?

Kvoterne på forvaltningsområderne bliver fastsat ud fra viden om *hvalernes vandringer* og om *hvilke bestande, der bidrager til fangsten* i de forskellige områder.

Narhvaler: JWG (den videnskabelige arbejdsgruppe under JCNB og NAMMCO) arbejder på at udvikle en model, der kan forklare narhvalernes vandringer mellem sommer- og vinteropholdspladser. Modellen skal bruges til at forstå, hvorfra hvalerne i de forskellige forvaltningsområder kommer.

Da modellen er ikke helt færdig, vil JWG i forbindelse med rådgivning for Vestgrønland i 2015 tage udgangspunkt i følgende:

- To sommerbestande: en i Inglefield Bredning og en i Melville Bugt
- Et efterårs- og vintersamlingssted ("aggregation") uden for Uummanaq
- Vinter-samlingssteder i Disko Bugt-området.

Se svar til Spørgsmål 3 (s. 4 og 5) for mere detaljer om modellen.

Hvidhvaler: JWG arbejder med den antagelse at de fleste hvidhvaler i Grønland hører til en enkelt bestand som om sommer opholder sig primært omkring Sommerset Island i Canada og samles om efterår, forår og vinter i to områder: Nordvandet (mellem Qaanaaq og Nunavut) og Vestgrønland.

1b. Hvor stor er de enkelte underbestande hver især?

Den beregnede bestandsstørrelse (estimatet) for Melville Bugt på 6.000 narhvaler er fra 2007 og ligger til grund for rådgivning vedr. bestanden i Melville Bugt. Estimatet er behæftet med en betydelig usikkerhed, hvorfor bestanden kan være på mellem 1.400 og 25.900 narhvaler.

Årsagen til den store usikkerhedsmargin er, at der ikke blev observeret så mange narhvaler i tælleområdet i 2007.

Tabel 2, side 3, viser resultater fra de seneste optællinger for narhval og hvidhvaler i hele Grønland.

Tabel 2. Oversigt over optællinger af narhvaler og hvidhvaler 2005-2012

Art	Område	Års-tal	Antal	Usikkerhed omkring tallet	Korrigeret for neddykkede dyr	Fremgang	Godkendt af videnskabelige komiteer til brug for kvote-fastsættelse?
Hvidhval	Vestgrønland vinter	2006	10595	4904-24650	Ja	Ja	Ja
	Nordvandet forår	2009	2008	1050-3850	Ja	Vides ikke	Ja
	Nordvandet forår	2010	2482	1449-4253	Ja	Vides ikke	Ja
	Vestgrønland vinter	2012	På vej				
	Nordvandet vinter	2014	På vej				
Narhval	Qaanaaq	2007	8447	5224-13658	Ja	Ja	Ja
	Melville Bugt	2007	6235	1461-26603	Ja	Vides ikke	Ja
	Melville Bugt I	2012	1826	992-3361	Ja	Vides ikke	Ikke endnu
	Melville Bugt II	2012	2800	1354-5827	Ja	Vides ikke	Ikke endnu
	Melville Bugt III	2012	517	187-1429	Ja	Vides ikke	Ikke endnu
	Nordvandet forår	2009	10677	6120-18620	Ja	Vides ikke	Ja
	Nordvandet, forår	2010	4775	2409-9465	Ja	Vides ikke	Ja
	Vestgrønland, vinter	2006	7819	4358-14029	Ja	Vides ikke	Ja
	Vestgrønland, vinter	2012	På vej				
Nordvandet, vinter	2014	På vej					

1c. Hvilke kriterier bruges for fastsættelse af størrelse pr. bestand, anvendes forsigtigheds-princippet i den samlede vurdering?

Bestandes størrelse beregnes ved hjælp af flyvetællinger. Områderne og tidspunkter hvor tællinger foregår fastsættes ud fra viden om dyrenes udbredelse indsamlet fra interviews med fangerne, fangstindberetninger og satellitmærkning. Metoden og udstyr for flyvetællinger er blevet udviklet gennem mange år og resultaterne valideres for narhval og hvidhval vedkommende af JWG og af de videnskabelige internationale tidsskrifter hvor resultaterne er publiceret.

Fangstens størrelse fastsættes på baggrund af kriterier som inkluderer bestandenes vandringer og forekomst i forvaltningsområderne, tal for bestandsstørrelsen, fangstens størrelse i tidligere år, aldersfordelingen i fangsten og oplysninger om bestandens reproduktion og overlevelse.

Forsigtighedsprincippet indgår i rådgivningen.

1d. Hvilke andre vurderingsgrundlag anvendes for rådgivningen?

Rådgivningen anvender vurdering af tabstal i forskellige fangster (kajak-, iskant-, jolle-, driv- og garnfangst m.m.) i justering af den historiske udvikling i fangsterne.

Spørgsmål 2: Hvilke fiskearter og hvor stor mængde fisk ædes af hvid- og narhvaler pr. år? Hvordan beregnes fødemængden?

Hvid- og narhvaler spiser følgende arter: hellefisk, blæksprutter, rejer, polar torsk, rødfisk, atlantisk torsk, lodde.

Der er ikke lavet undersøgelser af, hvor meget hvidhvalerne spiser pr. år. For narhvalerne er det et meget omfattende spørgsmål, da det afhænger af, hvilke narhvalbestande der er tale om. De bestande, som opholder sig ude i den centrale del af Baffin Bugt (inkl. Melville Bugt bestanden), menes at æde groft regnet 800 tons hellefisk om dagen, hvis man antager, at halvdelen af deres føde er hellefisk.

Fødemængden er hidtil blevet beregnet ud fra hvalernes energibehov, men en ny metode er under udvikling. Den anvender ændringer i hvalernes mavetemperatur til at bestemme, hvor ofte de indtager føde (fødeindtage ledsages af indtag af koldt vand). Fødesammensætningen bestemmes ud fra maver indsamlet fra fangsten. Der mangler naturligvis oplysninger fra den centrale del af Baffin Bugten, hvor hvalerne ikke udsættes for fangst om vinteren.

Spørgsmål 3: Hvilke informationer er anvendt for fastsættelse af kvote for de tre [narhval] bestande og anbefalingerne i Qaanaaq, Melville Bugt og Vestgrønland?

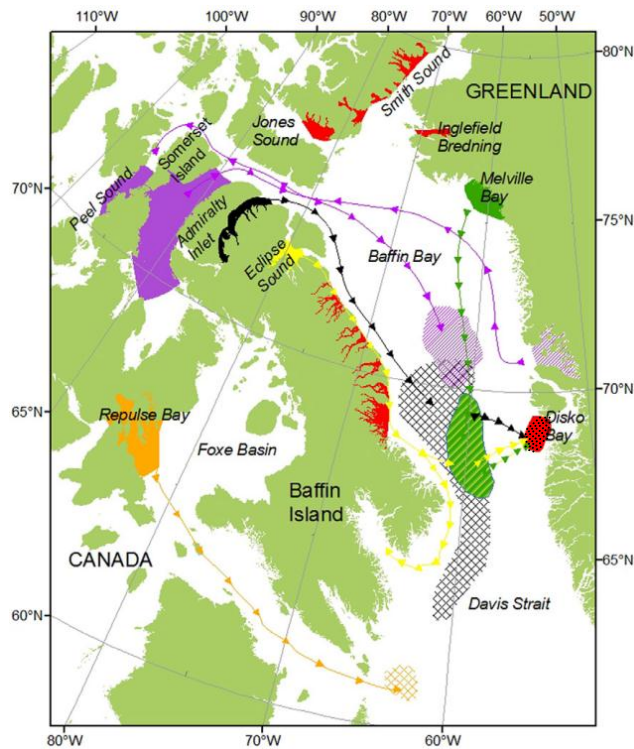
De informationer som indgår i kvoteberegningen inkluderer:

- Bestandenes vandringer og forekomst i forvaltningsområderne
- Bestandens størrelse og forandringerne i bestandens størrelse
- Fangstens historiske udvikling
- Aldersfordelingen i fangsterne
- Dyrenes reproduktion og dødelighed

Figur 1 og Figur 2 (side 5) viser den nuværende, dokumenterede viden om bestandenes oprindelsessteder og vandringmønstre. Figureerne – og ovenstående udgangspunkt for rådgivning i 2015 – baserer sig på viden fra 60 antal satellit-mærkninger i både Grønland og Canada. Efterhånden som der fremadrettet foretages flere mærkninger, vil antagelserne blive mere robuste.

De to sommerbestande ved Inglefield Bredning og Melville Bugt i Vestgrønland er isolerede, og der skal derfor tages særskilt forvaltningsmæssigt hensyn dem.

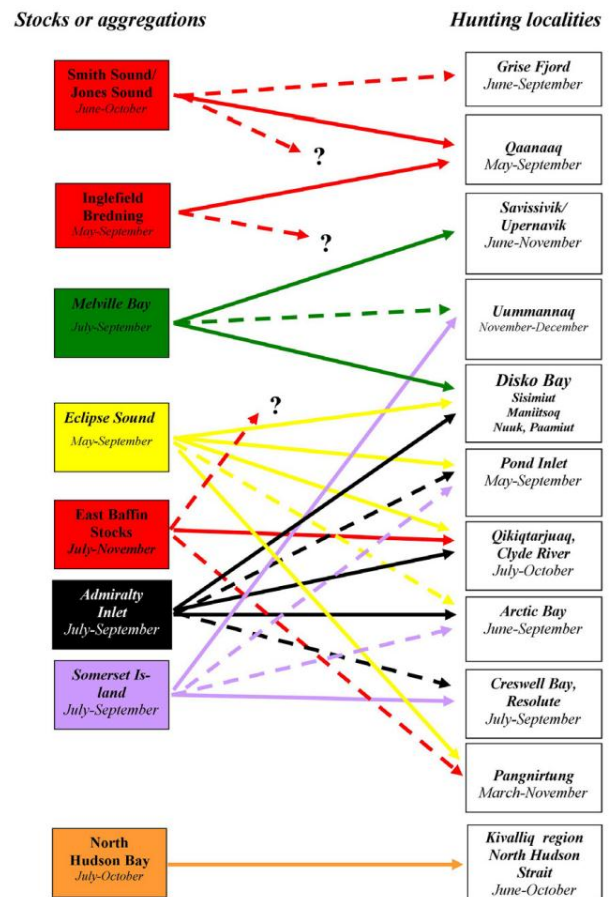
Uumannaqs og Disko Bugt forvaltningsområder understøttes formodentlig om vinteren af bestande fra både Grønland og Canada (Figur 1 og Figur 2). Disse bestande opholder sig om sommeren i Canada, særlig ved Sommerset Island, i Admiralty Inlet og Eclipse Sound og sandsynligvis i Melville Bugt.



Figur 1.

Kort over narhvalernes vigtigste oversomringsområder (forskellige farver svarer til forskellige bestande).

Skravering = overvintringsområder.



Figur 2.

Diagrammet viser, hvordan forskellige bestande af narhvaler (venstre søjle: "Stocks or aggregations") formodes at bidrage til narhvalfangster i Canada og Grønland (højre søjle: "Hunting localities").

Farverne for bestandene svarer til farver i Figur 1.

Fuldt optrukne linjer: lokale fangster i byer/bygder nær en bestands sommerområde.

Stiplede linjer: en bestands bidrag til fangster uden for sommerperioden.

By- og bygdenavne vises i kursiv (Disko Bugt er en kombination af flere byer).

Måneder viser det omtrentlige tidspunkt, hvor hvaler er til stede i deres sommer- eller samlingsområder, og hvornår de er tilgængelige for fangere.

Spørgsmål 4: Andre vurderingsgrundlag for biologisk rådgivning?

Se svar til spørgsmål 1d.

Venlig hilsen

Mads Peter Heide-Jørgensen og Fernando Ugarte
Afdeling for pattedyr og fugle