



16. okt. 2022

Sammendrag af ICES' rådgivning for pelagiske fisk for 2023

Sammendraget præsenterer de af ICES anbefalede fangstmængder og ændringer i forhold til sidste års rådgivning for pelagiske fiskebestande med relevans for Grønland: Lodde, makrel, sild og blåhvilling. Baggrunden for rådgivningen om de vigtigere arter er uddybet i Appendiks 1. En historisk oversigt over rådgivning samt fangster af hver bestand findes i Appendiks 2.

Betydende for 2023 er:

- De akustiske undersøgelser efter lodde i Østgrønland i september 2022 fandt færre lodde end forventet. Ud fra mængdeestimatet af de modnende lodder der forventes at gyde ved Island i foråret 2023 er der beregnet en rådgivning på 218.400 tons for fiskeriet i perioden 15 oktober 2022 til 15 april 2023. Der udføres nye biologiske undersøgelser i vinteren 2022/23 og herefter kommer en revurdering evt. med ny rådgivning.
- Makrellens viste en fremgang i Grønlandsk og Islandsk EEZ i 2022 og var dermed ikke så østligt udbredt som i de foregående år. De Grønlandske fangster blev taget i international zone i Norskehavet. Rådgivningen for 2023 er på niveau med 2022.
- Rådgivningen for sild i 2023 er reduceret med 15 % i forhold til 2022. Den store 2016-årgang dominerer stadig fangsterne. De efterfølgende årgange er estimeret til at være relativt små.
- Rådgivningen for blåhvilling i 2022 er øget med 81 % i forhold til 2022 på grund af en historisk stor årgang i fra 2020 der forventes at indgå i fiskeriet i 2023.

Den officielle rådgivning findes på ICES' (www.ices.dk).

Grønlands Naturinstitut har i forbindelse med ICES' rådgivningsproces udarbejdet og leveret baggrundsdokumenter med relevante data fra både fiskeriet og biologiske undersøgelser for alle grønlandske bestande. Hvis der ønskes yderligere dokumentation, står Naturinstitutet naturligvis til rådighed.

Med venlig hilsen

Helle Siegstad

Afdelingschef, Afdeling for Fisk og Skaldyr

Rådgivning for 2023

Aktuel rådgivning vises med **fed** skrift. Tidligere rådgivning vises i *kursiv*.

Makrel i Nordøstatlanten

Grønland, Island, Norge, Færøerne, Rusland og EU fisker på bestanden.

Nordøst Atlanten	782.066 tons <i>Rådgivning 2022: 794.920 tons</i>
------------------	---

Norsk vårgydende sild

Grønland, Island, Norge, Færøerne, Rusland og EU fisker på bestanden.

Nordøst Atlanten	511.171 tons <i>Rådgivning 2022: 598.588 tons</i>
------------------	---

Blåhvilling i Nordøst Atlanten

Grønland, Island, Norge, Færøerne, Rusland og EU fisker på bestanden.

Nordøst Atlanten	1.359.629 tons <i>Rådgivning 2022: 752.736 tons</i>
------------------	---

Lodde ved Island, Østgrønland og Jan Mayen

Bestanden er delt med Island og Norge. Grønland har 15 % af den samlede TAC.

Island, Østgrønland og Jan Mayen	218.400 tons <i>Rådgivning 2021/22: 869.600 tons</i>
----------------------------------	--

Øvrige arter

Rådgivning for 2023 om fiskeri på rejer, krabber og demersale fisk:

<https://natur.gl/raadgivning/biologisk-raadgivning/>

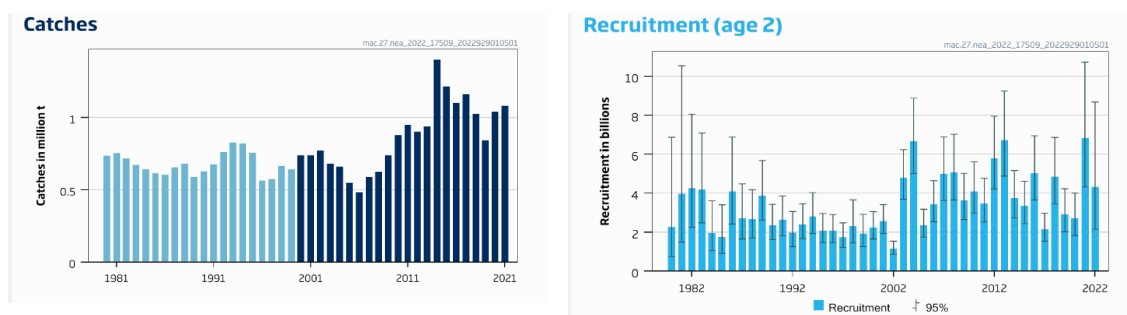
Appendiks 1: Uddybning af rådgivningen

Makrel i Nordøstatlanten (*S. scombrus*)

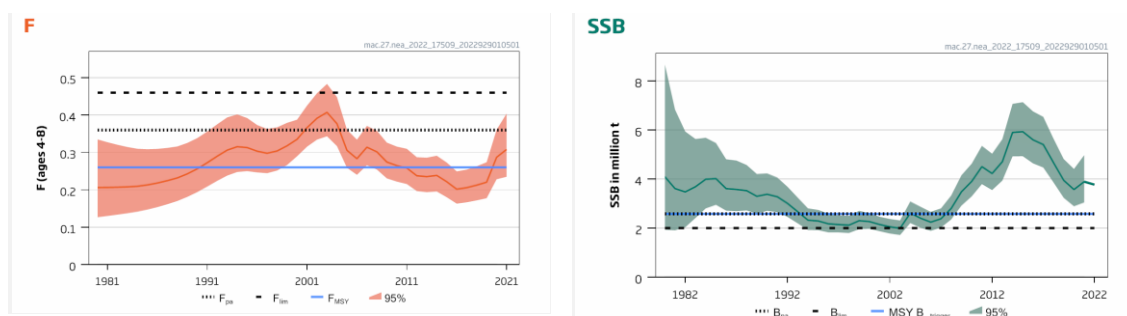
Makrel danner en samlet bestand i Nordøst Atlanten. Den er genetisk forskellig fra makrel i Nordvest Atlanten (USA og Canada). Makrel fanget i Grønland tilhører bestanden i Nordøst Atlanten.

Rådgivningen for 2023 er en nedgang på 2 % i forhold til 2022. Bestanden anses for at være stor, men det høje fiskeritryk (markant over rådgivningen) har ført til en nedadgående trend i bestandsstørrelsen. Der er usikkerhed omkring vurderingen af rekrutteringen.

Mere end 20 nationer deltager i fiskeriet. Den grønlandske flåde har fisket makrel siden 2011. ICES WGWIDE vurderer den samlede fangst i 2022 til 1.131.416 t hvilket er markant over rådgivningen. Grønland har ikke fanget makrel i Østgrønland, men 17.082 t blev fanget i internationalt farvand i Norskehavet. Sommerens makrelsurvey viste tilsvarende at makrellen primært var vandret op i Norskehavet, dog var en markant andel i Islandsk zone. Yderligere var 0.6 % i Grønlandsk EEZ nord for Jan Mayen. Dette var en lidt mere vestlig udbredelse end den meget østlige udbredelse der er observeret i de foregående par år.



Figur 10. Fangster (venstre) og rekruttering (højre) for makrel i Nordøstatlanten.



Figur 11. Fiskeridødelighed (venstre) og gydebiomasse (højre) for makrel i Nordøstatlanten.

Lodde ved Island, Østgrønland og Jan Mayen

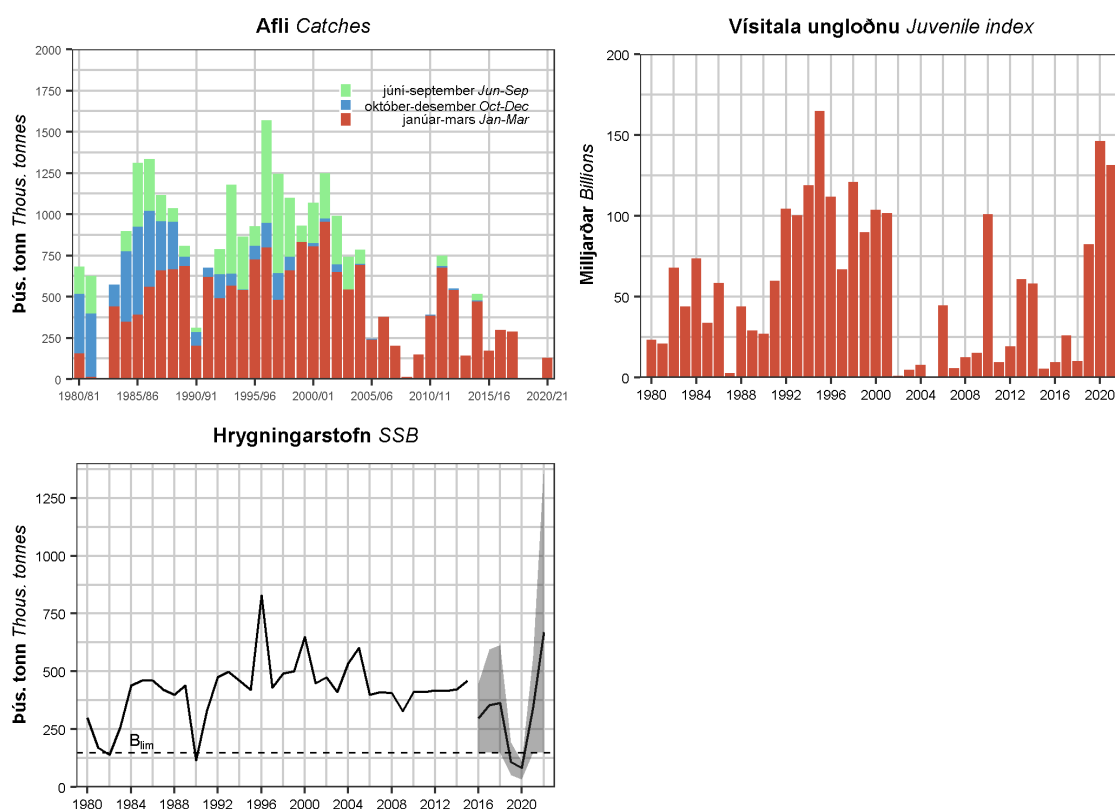
Udenskærs lodde i Østgrønland og omkring Island er en samlet vandrede bestand.

Rådgivningen er 218.400 t for perioden 15 oktober 2022 til 15 april 2023. Rådgivningen kan blive revideret efter nye biologiske undersøgelser primo 2023.

Det relativt høje antal juvenile fisk der blev observeret i de akustiske undersøgelser i Østgrønland i september 2021 førte til en initial rådgivning på 400.000 t. 2020-årgangen blev dog ikke genfundet i stort antal i september 2023. Størstedelen af denne årgang forventes at gyde i foråret 2023 og dermed indgå i fiskeriet.

Antallet af juvenile 1 og 2-årige er relativt lavt hvilket vil blive reflekteret i en initial kvote på 0 tons i 2023/24 (denne rådgivning gives af ICES ca. 1 december 2022).

3 nationer deltager i fiskeriet: Grønland, Island og Norge. Den grønlandske flåde har fisket lodde i Østgrønland og omkring Island siden 1992. Omkring 2003 ændrede lodden udbredelse i vestlig retning, så størstedelen af opvæksten foregår i Grønlandsk EEZ. Efterårets loddessurvey viste at lodden stadig har sin vestlige udbredelse.



Figur 12. Gydebiomasse (venstre) med 90 % konfidensinterval siden 2016. Tidsserien før/efter 2016 er ikke direkte sammenlignelige. Rekruteringsindex (højre) for lodde omkring Island, Østgrønland og Jan Mayen.

Appendiks 2: Historisk oversigt over fangster, rådgivning og fangster i grønlandsk farvand

Rådgivn.og fangststal for vigtigste bestande. Excel-filen indeholder oplysninger fra 2000.	Område	Rådgivning /fangst	2023	2022	2021	2020	2019	2018	2017
Rejer	<i>P. borealis</i> Vestgrønland	Rådgivning	110.000	115.000	115.000	110.000	105.000	105.000	90.000
		TAC i Grønland		120.000	115.000	110.000	105.000	101.250	88.956
		Grønlandsk fangst			108.000	113.117	101.997	93.189	89.369
		Canadisk farvand			100	751	2.463	1.689	3.215
	<i>P. montagui</i> Vestgrønland	Rådgivning						Ingen råd	
		Fangst i grl farvand						130	664
<i>P. borealis</i> Østgrønland/Island	Rådgivning	2.500	3.000	3.000	2.000	2.000	2.000		
	TAC i Grønland		5.295	7.000	4.750	4.000	4.300	5.000	
Hellefisk	Davis Strædet+Baffin Bugt	Rådgivning CAN og GRL	29.640	36.370	36.370	36.370	36.370*	15.150	15.150
		TAC i GRL (deles i 2 omr)		18.185	18.185	18.185	8.592	7.575	7.575
		Total fangst (i Grl)			17.342	18.146	18.224	17.168	17.093
		Total fangst			36.436	36.100	36.400	9.618	9.616
	Østgr./Island/Færøerne	Rådgivning IS.GRL	26.710	26.650	23.530	21.360	24.150	24.000	24.000
		TAC i Grønland		10.020	8.847	8.031	9.080	9.024	9.024
		Total fangst			23.802	22.669	23.428	27.142	23.466
		Fangst i grl farvand			8.238	7.824	9.064	8.979	7.542
	Diskobugt	Rådgivning	5.215	4.346	4.346	5.120	5.120	6.400	6.400
		TAC i Grønland		9.100	10.540	10.580	11.080	9.200	9.200
		Fangst i grl farvand			9.028	7.602	8.759	8.399	6.409
	Uumannaq	Rådgivning	5.153	5.153	5.153	5.800	5.800	6.500	6.500
		TAC i Grønland		9.650	9.764	9.900	9.900	9.500	9.500
		Fangst i grl farvand			9.600	10.677	10.162	8.839	9.049
	Upernavik	Rådgivning	6.070	5.068	5.068	5.330	5.330	6.300	6.300
		TAC i Grønland		9.300	9.498	8.457	8.457	9.500	9.500
		Fangst i grl farvand			8.500	7.574	8.966	7.549	6.783
	Sisimiut-Manitssoq	Rådgiv./fangst(året før)	300	300	300/190				
	Nuuk	Rådgiv./fangst(året før)	522	522	647/855	Ingen rådgivning før 2021			
	Paamut-Qaqortoq	Rådgiv./fangst(året før)	222	222	222/391				
Torsk	Vest udenskærs ændret 2016	Rådgivning					2.000	5.000	5.000
		Fangst i grl farvand			100	103	899	4.187	3.025
	Øst udenskærs ændret 2016	Rådgivning	8.468	8.768	6.091	3.409	5.363	12.151	7.930
		TAC i Grønland		27.430	26.091	18.824	20.000	16.000	16.000
	Indenskærs Vestgrønland	Rådgivning	9.180	9.560	10.566	11.000	14.500	13.952	12.379
		TAC i Grønland		21.000	21.000	30.000	36.500	36.500	36.500
	Fangst i grl farvand			13.580	17.926	19.753	22.290	31.220	
Krabber	Disko-UMK Indens.	Rådgiv./fangst(året før)	efterår 2022	796/617	576 (516)	3.075	3.075	3.075	2.100
	Sisimiut Indens.	Rådgiv./fangst(året før)		547/455	483 (482)				
	Sisimiut Udens.	Rådgiv./fangst(året før)		103/82	68 (160)				
	Manitssoq	Rådgiv./fangst(året før)		3	37 (78)				
	Nuuk-Paa Indens.	Rådgiv./fangst(året før)		1020/755	806 (753)				
	Nuuk-Paa Udens.	Rådgiv./fangst(året før)		302/238	214 (387)				
	Narsaq-Kap Farvel	Rådgiv./fangst(året før)		-160	260(163)				
Upernavik	Rådgiv./fangst(året før)		-200	191(400)	1.905	3.015	2.862	2.501	
Pelagisk rødfisk Irmingerhavet	(S. mentella) (øvre <500 m))	TAC i Grønland	0	0	0	1.224	1.335	1.546	1.669
		Rådgivning øvre							
	(S. mentella) (nedre >500 m))	Total fangst				1.677	1.425	4.559	101
		I ICES 14 og NAFO 1F						2.396	10
Rødfisk kontinentalsoklen Østgrønland S. norvegicus S.mentella	Blandingsfiskeri norvegicus/mentella	Rådgivning mentella	0	0	914	914	914	1.142	1.120
		Rådgivning S.norvegicus	25.545	31.855	38.343	43.568	43.600	50.800	52.800
		Grl TAC ment.+norveg.		3.870	4.748	5.271	5.274	6.222	7.520
		Fangst grl S.norvegicus			3.532	4.105	2.665	4.004	4.501
		Fangst grl S.mentella			1.303	1.677	3.998	1.927	3.027
Stenbider	Vestgrønland	Rådgivn./forvaltningsplan	efterår 2022	1.475	1.229	1.159	1.300	1.300	1.300
		Fangster (hel fisk i tons)			1.137	978	1.096	1.002	1.102
Lodde	Østgrønland/Island	For fiskesæsonen	2023/2022	2022/2021	2021/2020	2020/2019	2019/2018	2018/2017	2017/2016
		Rådgivning	218.400	869.900	127.300	0	0	285.000	299.000
		Total fangst			128.647	0	0	287.000	299.000
		TAC i Grønland (EU)			19.095 (9.802)	0	0	11.350	28.501
		Total fangst Grl (EU)			9.160 (9.802)	0	0	11.400	28.676
Makrel	Østgrønland/Nordatlanten	Rådgivning	782.066	794.920	852.284	922.064	770.358	550.948	857.185
		Total fangst		1.131.416	1.081.540	1.039.513	839.727	1.023.144	1.159.641
		TAC Grønland og INT		51.670	60.000	59.934	70.411	63.365	66.000
		Total fangst Int og Grl		17.082	33.360	26.602	30.241	62.973	46.388
Sild	Østgrønland/Nordatlanten	Rådgivning	511.171	598.588	651.033	525.594	588.562	384.197	437.364
		Total fangst			851.813	720.937	777.165	592.899	721.566
		TAC Grønland		25.000	25.000	25.000	25.000	25.000	20.000
		Total fangst Grønland			0	3.546	3.190	2.465	12.569
Blåhvilling	Østgrønland/Nordatlanten (via fiskeritafte fisker Grl i Færøsk farvand)	Rådgivning	1.359.629	752.736	929.292	1.161.615	1.143.629	1.387.872	1.342.330
		Total fangst		1.107.529	1.143.450	1.495.248	1.515.527	1.711.477	1.558.061
		TAC i Grønland			5.031	6.290	6.192	7.514	7.268
		Total fangst Grønland				19.611	19.753	23.333	20.212

*Sild: Quota exchange: Grønland får 2.500 tons fra Færøerne, som også kan fiskes i international område (jf. aftalen med Færøerne)