



9. juni 2023

Sammendrag af rådgivning for 2024 fra ICES

Sammendraget præsenterer de af ICES anbefalede maksimale fangstmængder i 2024 vedr. fiskebestande med relevans for Grønland.

Oversigt over rådgivning for 2024, side 2, viser de anbefalede fangstmængder, Appendiks 1. Uddybning af rådgivningen og Appendiks 2, side 11, viser en historisk oversigt over rådgivning, kvoter samt fangst for hver bestand.

Betydende ændringer i rådgivningen i forhold til 2023:

- *Torsk: rådgivningen afgives som noget nyt efter gydebestande og ikke områder*
 - Indenskærs gydende torskebestand (to bestande), Vestgrønland 3.095 tons
 - Udenskærs gydende torskebestand, Vestgrønland på 2.398 tons
 - Udenskærs gydende torskebestand fra Østgrønland og Island 23.518 tons
- *Hellefisk: Østgrønland (deles med Island og Færøerne):*
 - rådgivning reduceret til 21.541t (fra 26.710 t)
- *Stor rød fisk (Sebastes norvegicus): (deles med Island og Færøerne):*
 - rådgivning forøget til 41.286t (fra 25.545 t)
- *Demersal rød fisk (Sebastes mentella) kontinentalsoklen:*
 - Fortsat intet fiskeri

Den officielle rådgivning offentliggøres findes på ICES hjemmeside fredag den 9. juni 2023. Se <https://www.ices.dk/advice/Pages/Latest-Advice.aspx>

Grønlands Naturinstitut har i forbindelse med ICES' rådgivningsproces udarbejdet og leveret baggrundsdokumenter med relevante data fra både fiskeriet og biologiske undersøgelser af alle grønlandske bestande. Hvis der ønskes yderligere dokumentation, står Naturinstituttet naturligvis til rådighed.

Med venlig hilsen

Helle Siegstad

Afdelingschef, Afdeling for Fisk og Skaldyr

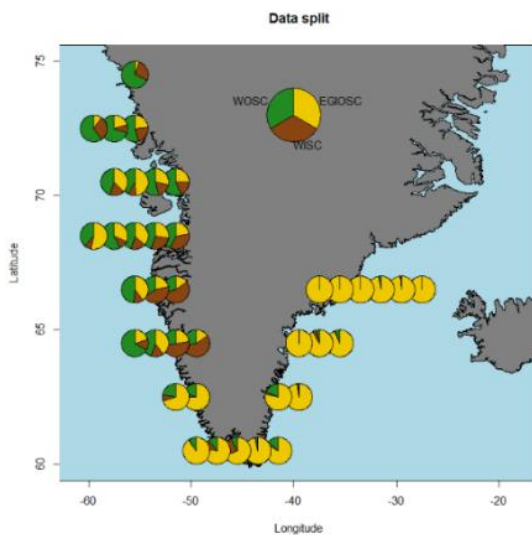
OVERSIGT OVER RÅDGIVNING FOR 2024

Art			Rådgivning 2024 (tons)	Rådgivning 2023 (tons)	Fangster 2022
Torsk	Vestgrønland indenskærs gydende torsk	Vestgrønland fra Kap Farvel til og med Nuuk Kangerlua (NAFO 1D-1F)	2.349	Den nye rådgivning kan ikke sammenlignes med tidligere rådgivninger og fangster. Se afsnit om torsk side 3	
		Vestgrønland Nord for Nuuk Kangerlua (NAFO 1A-1C)	746		
	Vestgrønland udenskærs gydende torsk	Vestgrønland	2.398		
	Østgrønland/Island udenskærs gydende torsk	Vest- og Østgrønland	23.518		
Hellefisk		Østgrønland og Island	21.541	26.710	21.947 t (8.028 i GRL)
Stor rød fisk (<i>Sebastes norvegicus</i>)		Østgrønland og Island	41.286	25.545	32.873 t (2.210 i GRL)
Demersal rød fisk (<i>Sebastes mentella</i>)		Østgrønlands kontinentalsoklen	Intet fiskeri	Intet fiskeri	902 tons

APPENDIKS 1. UDDYBNING AF RÅDGIVNINGEN

Torsk – generelt sammendrag af ny rådgivning

I grønlandsk farvand fiskes, der på en blanding af flere torskebestande fra forskellige gydeområder. Den biologiske rådgivning udarbejdes for 4 gydebestande. Tidligere var rådgivningen opdelt på områder uden hensyntagen til at fiskeriet var et blandingsfiskeri med flere bestande.



Figur 1 Blandingsforhold mellem de 3 torskebestande: Vestgrønland udenskærs gydende (WOSC) grøn, Vestgrønland indenskærs gydende (WISC) brun og Østgrønland-Island udenskærs gydende (EGIOSC) gul. Cirklerne markerer positioner.

Naturinstituttet har i flere år arbejdet sammen med kollegaer i Nordatlanten og ICES for at forbedre den biologiske rådgivning på torsk. Senest med inddragelse af viden om genetik og geografisk information i modellerne. ICES har med eksterne specialister vurderet og godkendt arbejdet med de grønlandske torsk på et såkaldt 'benchmark' møde.

Torsk der gyder i Vestgrønland (inden- og udenskærs): Datagrundlaget er forbedret og inkluderer data om genetik og forekomst i forskellige geografiske områder. Kvoterådgivning i Vestgrønland står derfor robust og har referencepunkter. ICES-rådgivning for 2024 for:

1. Indenskærs gydende torsk i Vestgrønland: ICES rådgiver fangster op til 3.095 tons. Ud af disse kan 746 tons fanges nord for Nuuk og 2.349 tons fra Nuuk og sydover.
2. Udenskærs gydende torsk i Vestgrønland: ICES rådgiver fangster op til 2.398 tons (gældende for hele Vest Grønland; udenskærs og indenskærs)

Torsk der gyder i Østgrønland-Island (og fanges i Øst- eller Vestgrønland): Torsk i Østgrønland består hovedsagelig af torsk af Østgrønland/Island oprindelse (se Figur 1). Der er ikke genetisk forskel på torsk der gyder på Kleine Banke (Østgrønland) og i Island, og forståelsen omkring vandringer mellem Island og Dohrn Banke er mangelfuld. ICES kan derfor ikke vurdere bestandens status i forhold til udnyttelsen og med referencepunkter, og rådgivningen er givet efter princippet for 'data-mangelfulde' bestande (konkret en 20% nedgang fra fangsterne i 2022). ICES-rådgivningen for 2024:

3. Udenskærs gydende torsk fra Grønland-Island: ICES rådgiver fangster op til 23.518 tons gældende for hele Grønland (Vest- og Øst Grønland).

ICES anbefaler at forvaltningen fremover ved kvotefastsættelse skal tage højde for de blandinger af gydebestande der optræder i fiskeriet. Udstedte kvoter kan være områdebaserede TAC'er, men samtidig tage hensyn til at der fiskes på flere gydebestande. F.eks. fanger fiskere ved Maniitsoq en blanding af nordlig indenskærs gydende torsk og de to udenskærs-gydebestande (figur 1). Dette bør tages i betragtning, når kvoter skal fastsættes for at undgå overskridelse af rådgivning for enhver af gydebestandene.

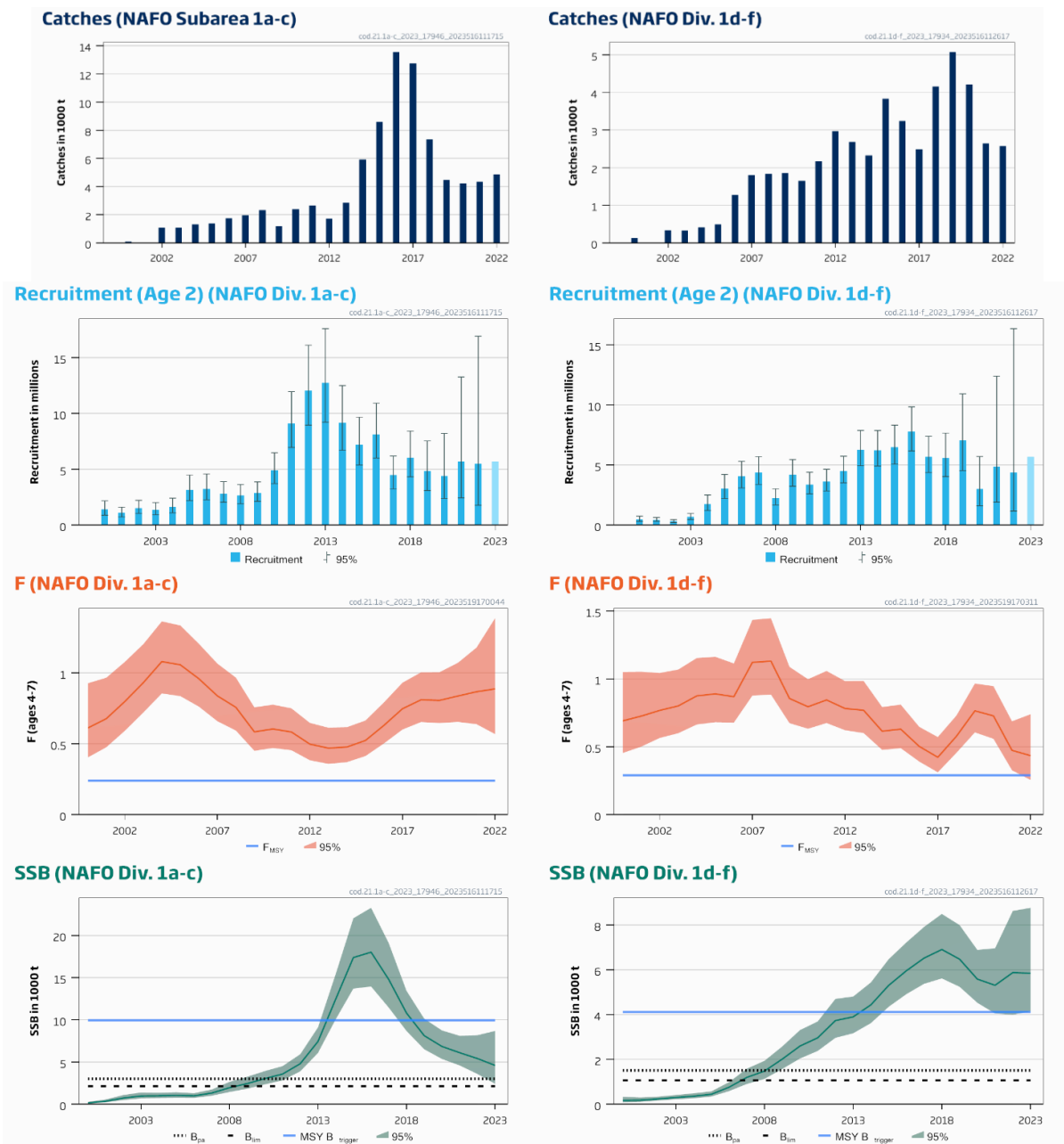
Indenskærs gydende torsk i Vestgrønland

ICES-rådgiver, at totalfangsten i 2024 ikke overstiger 3.095 tons. Ud af disse bør fangsterne nord for Nuuk ikke være mere end 746 tons og fangster i Nuuk og sydover bør ikke være mere end 2.349 tons.

Bestandsudvikling over tid:

Nord for Nuuk (NAFO Subarea 1a-c): Fiskeridødeligheden (F) er over det bæredygtige niveau (F_{msy}), og gydebio-massen (SSB) er under den biologiske grænseværdi $MSY B_{trigger}$ (hvilket medfører en reduktion af det anbefalede fiskeritryk). Gydebestanden er dog stadig over B_{pa} , og B_{lim} (Figur).

Nuuk til Kap Farvel (NAFO Subarea 1d-f): Fiskeridødeligheden (F) er over det bæredygtige niveau (F_{msy}), men gyde-biomassen (SSB) er over de biologiske grænseværdier $MSY B_{trigger}$, B_{pa} , og B_{lim} (Figur).



Figur 2 Torsk (*Gadus morhua*) Vestgrønland indenskærs gydende (NAFO Subarea 1). Sammendrag af bestandsvurderingen for bestanden nord for Nuuk (NAFO Div. 1a-c) til venstre, og for bestanden fra Nuuk og sydover (NAFO div. 1d-f) til højre. Øverst: fangster, nr. 2 fra oven: Rekruttering (modellestimat i 2023), nr. 3 fra oven: fiskeridødelighed (F), nederst: Gydebiomassen (SSB).

De nye metoder udnytter genetik og information fra mærkning til at adskille torsken i grønlandske farvande i tre bestande. I fjordene er der tegn på, at der er to gydekomponenter af torsk: Nord for Nuuk og fra Nuuk og sydover. Alle disse bestande/komponenter anses for at være isolerede på den tidsskala, der er relevant for vurdering og rådgivning. Tidsserierne er blevet forkortet til at starte i 2000, fordi det antages at bestandenes produktivitet har ændret sig historisk, og fordi genetiske data var begrænset før år 2000.

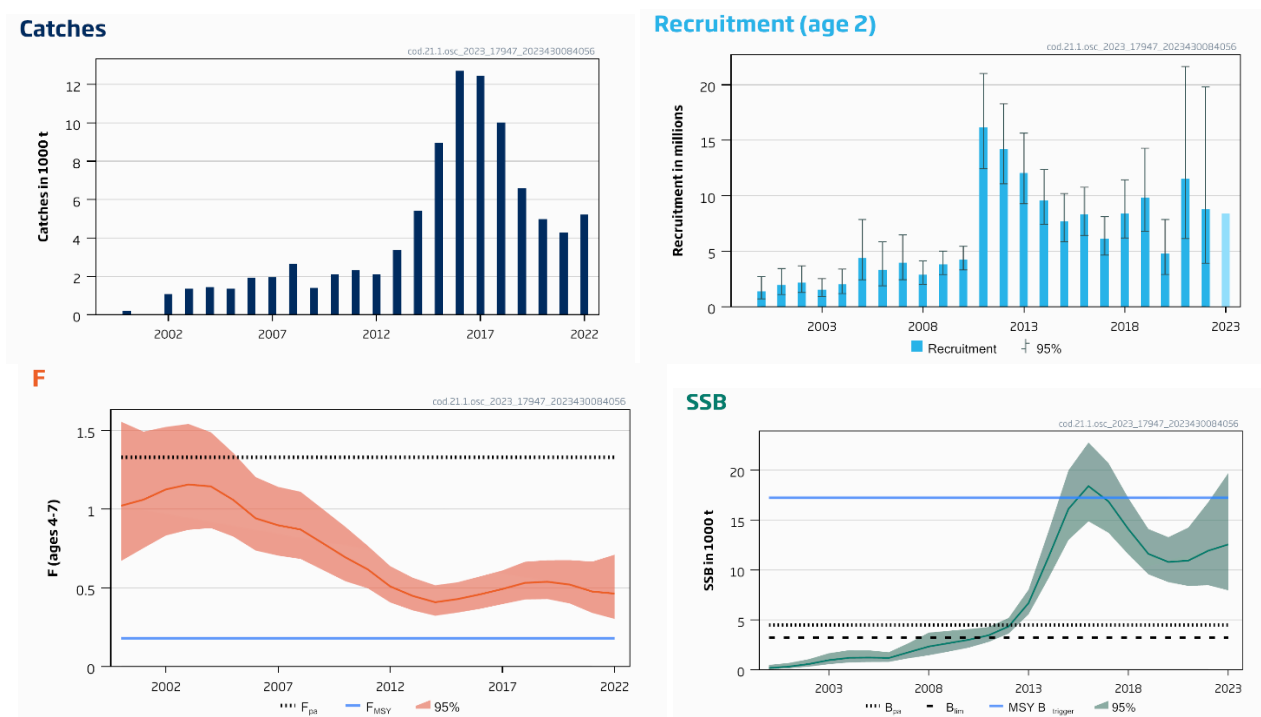
Torsk fra de to udenskærs-gydebestande vandrer ind i de kystnære områder, der anvendes af begge kyst-gydebestande (figur 1), og dette bør tages i betragtning, når der defineres forvaltningsforanstaltninger (såsom område-baserede TAC'er) for at undgå overskridelse af rådgivning for enhver af bestandsenhederne.

Udenskærs gydende torsk i Vestgrønland

ICES-rådgivning for fiskeriet på gydebestanden af torsk der gyder udenskærs i Vestgrønland, er at fangsterne i 2024 ikke overstiger 2.398 tons.

Bestandsudvikling over tid:

Fiskeritrykket ligger over målet for bæredygtig udnyttelse (F_{MSY}) (Figur 3, nederst venstre). Gydebiomassen er under $MSY B_{trigger}$ (hvilket medfører en reduktion af det anbefalede fiskeritryk), men over B_{pa} , og B_{lim} (Figur 3, nederst højre).



Figur 3 Torsk (*Gadus morhua*) Vestgrønland udenskærs gydende (NAFO Subarea 1). Sammenrag af bestandsvurdering, Øverst til venstre: fangster, Øverst til højre: rekruttering (modelestimat i 2023), nederst til venstre: fiskeridødelighed (F), nederst til højre: gydebiomassen (SSB).

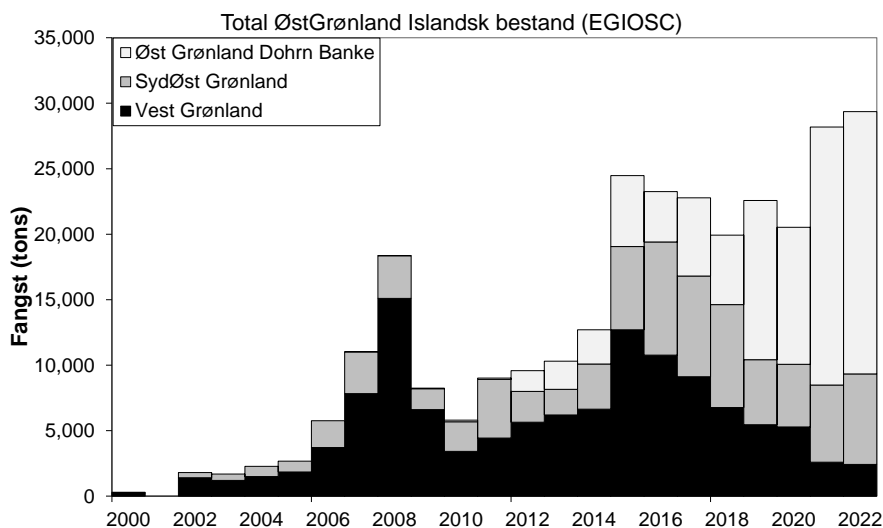
Tidsserierne for vurderingerne er forkortet til at starte i 2000, fordi bestandenes produktivitet blev antaget at have ændret sig, og genetiske data var begrænset før år 2000. De bestande, der blev brugt til rådgivning i 2023, er ikke direkte sammenlignelige med de tre bestande, ICES gav råd vedr. fra 2015 til 2022.

Torsk fra denne gydebestand blander sig med de andre gydebestande uden for gydesæsonen (Figur 1), og dette bør tages i betragtning, når der defineres forvaltningsforanstaltninger (såsom område-baserede TAC'er) for at undgå overskridelse af rådgivning for enhver af bestandsenhederne.

Udenskærs gydende torsk fra Østgrønland-Island

ICES-rådgiver, at når forsigtighedstilgangen anvendes, bør fangsterne i 2024 højst være 23 518 tons.

Torsk af Østgrønland/Island oprindelse fanges både i Øst- og Vestgrønland (se Figur 1). Vandringer til/fra Vestgrønland er veldokumenteret og disse torsk skelnes fra lokale vestgrønlandske gydere ved hjælp af genetik. Der er imidlertid ikke genetisk forskel på torsk der gyder på Kleine Banke (Østgrønland) og i Island, og forståelsen omkring vandringer mellem Island og Dohrn Banke, hvor hovedparten af fiskeriet i de seneste år foregår (figur 4) er mangelfuld. Af denne årsag kan ICES ikke vurdere bestandens status i forhold til udnyttelse og referencepunkter. Rådgivningen er derfor givet efter princippet for 'data-mangelfulde' bestande (konkret en 20% nedgang fra fangsterne i 2022).



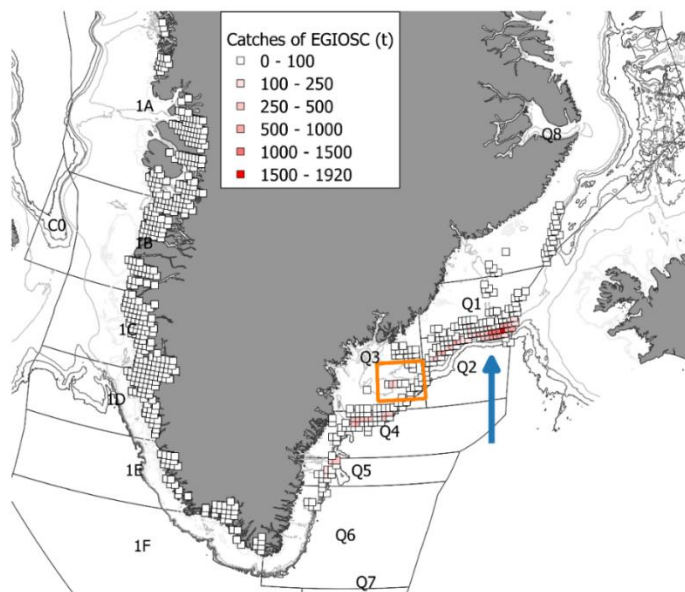
Figur 4 Torsk (*Gadus morhua*), Østgrønlands-Island udenskærs gydende bestand. Fangster pr. år fordelt på områder: Vestgrønland (sort), Sydøstgrønland (mørkegrå) og Dohrn Banke (lysegrå).

Alle fire gydebestande anses for at være reproduktivt isolerede på en tidsskala, der er relevant for forvaltningen af fiskerierne. Tidsserierne for vurderingerne blev forkortet til at starte i 2000, fordi gydebestandenes produktivitet blev antaget at have ændret sig, og genetiske data var begrænset før år 2000. De bestande, der blev brugt til rådgivning i 2023, er ikke direkte sammenlignelige med de tre bestande, ICES gav rådgivning for fra 2015 til 2022.

I de senere år har fiskeriindsatsen og fangsterne på skråningen syd for Dohrn Banke (nordøstlige del af division 14.b, Q1 og Q2 i figur 5), hvor der fanges store gamle torsk, været betydeligt stigende (figur 4). Fangsterne i området omkring Dohrn Banke var 1 % i 2009-2011 og nåede 69 % i 2021-2022 i forhold til de samlede fangster af torsk med den østgrønlandske/islandske genetiske signatur. Disse fisk har samme genetiske signatur som torsk, der gyder udenskærs i Østgrønland og Island, men deres gydeoprindelse og migrationsmønstre er ukendte. Dette understreger behovet for mere viden om bestandsstrukturen af torsk med denne specifikke genetiske signatur.

Rådene i dette ark er baseret på det seneste geografiske fiskerimønster (dvs. det meste af fangsten kommer fra området omkring Dohrn Banke), og afvigelse fra dette geografiske mønster kan resultere i overudnyttelse i områder uden for Dohrn Banke.

ICES noterer sig eksistensen af en midlertidig fiskerilukning (marts-maj) på Kleine Bank, som anses for at være den vigtigste gydeplads for torsk i Østgrønland, men ICES har ikke evalueret effekten af denne foranstaltning.



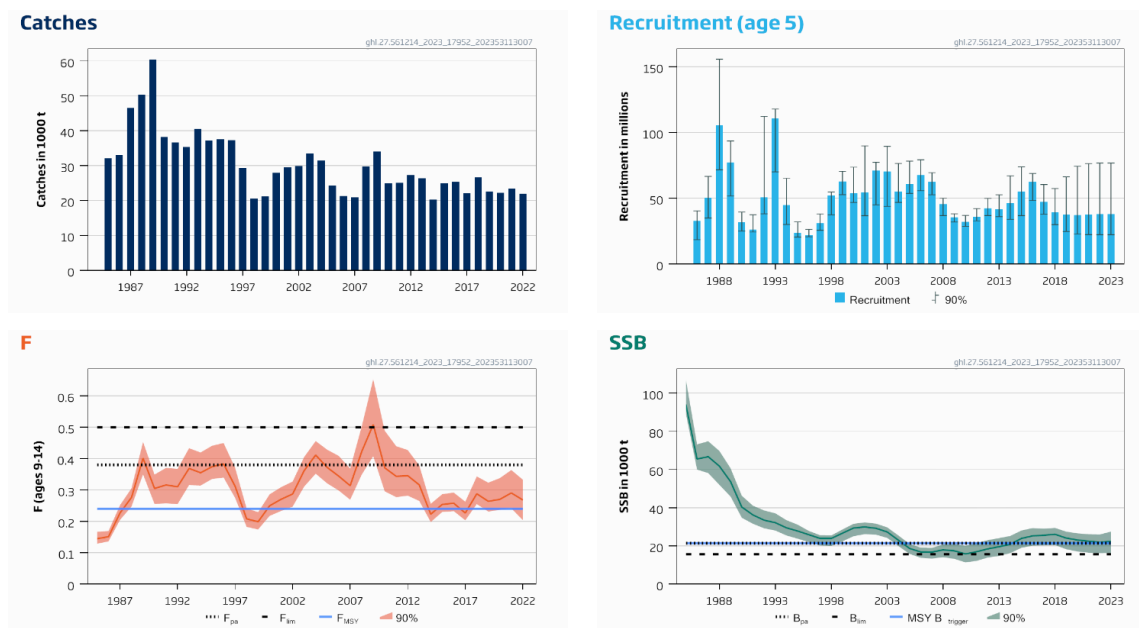
Figur 5 Torsk i Vestgrønland (NAFO Subarea 1) og ICES Subarea 14 (Østgrønland udenskærs gydende torsk). Fordeling af kommercielle fangster af torsk fra den 'Østgrønland-Island udenskærs gydebestand' i tons per feltkode i 2022. Den blå pil indikerer Dohrn Banke og den orange firkant indikerer det område der er lukket for fiskeri for at beskytte gydning på Kleine banke.

Udenskærs hellefisk i Østgrønland, Island og Færøerne

ICES-rådgiver, at totalfangsten i 2024 ikke overstiger 21.541 tons (rådgivning 2023: 26.710 tons). Bestanden deles med Island og Færøerne, og Grønland har jævnfør tidligere aftale med Island 37,6 % af den fælles kvote. I 2022 blev der fisket 21.947 tons (Figur 6, øverst). Heraf blev 8.028 tons fisket ved Grønland, 12.189 tons ved Island og 1.731 tons omkring Færøerne (inkl. Irland).

Bestandsudvikling over tid:

Fiskeritrykket ligger over målet for bæredygtig udnyttelse (F_{MSY}) (Figur 6, nederst venstre). Gydebiomassen er over det niveau hvor fiskeritrykket bør sænkes ($B_{Trigger}$, B_{pa} og B_{lim}) (Figur 6, nederst højre).



Figur 6 Udenskærs hellefisk i Østgrønland, Island og Færøerne. Sammenlægning af vurderingen. Fangster (øverste venstre). Fiskeridødelighed (alder 9-14) (nederste venstre), rekruttering (øverste højre) og biomasseratio (nederste højre).

Rådgivningen for 2024 er en reduktion i forhold til 2023 (19%) som følge af ændringer i metoden til beregning af bestandens status og dens referencepunkter. Den nye model medtager alders- og længdeinformation fra togter og fiskeri hvilket er en forbedring i kvalitet der sikrer en større robusthed i rådgivningen.

Hellefisk er en langsom voksende art og bliver sent kønsmoden. Fra 2013 viser de biologiske undersøgelser en lav forekomst af små fisk (rekruttering til bestanden), og det er disse aldersklasser, der indgår i fiskeriet nu og de næste år. Derfor forventes det at biomassen fortsat vil falde indtil nye stærkere årgange bliver observeret.

Rødfisk

ICES rådgiver om to bestande af rødfisk i grønlandsk (og islandsk) farvand:

- Udenskærs** Stor rødfisk (*S. norvegicus*) i Østgrønland og Island.
- Demersal rødfisk (*S. mentella*) på kontinentalsoklen i Østgrønland

Stor rødfisk (*S. norvegicus*) i Østgrønland og Island

ICES-rådgiver, at totalfangsten i 2024 ikke overstiger 41.286 tons (rådgivning 2023: 25.545 tons).

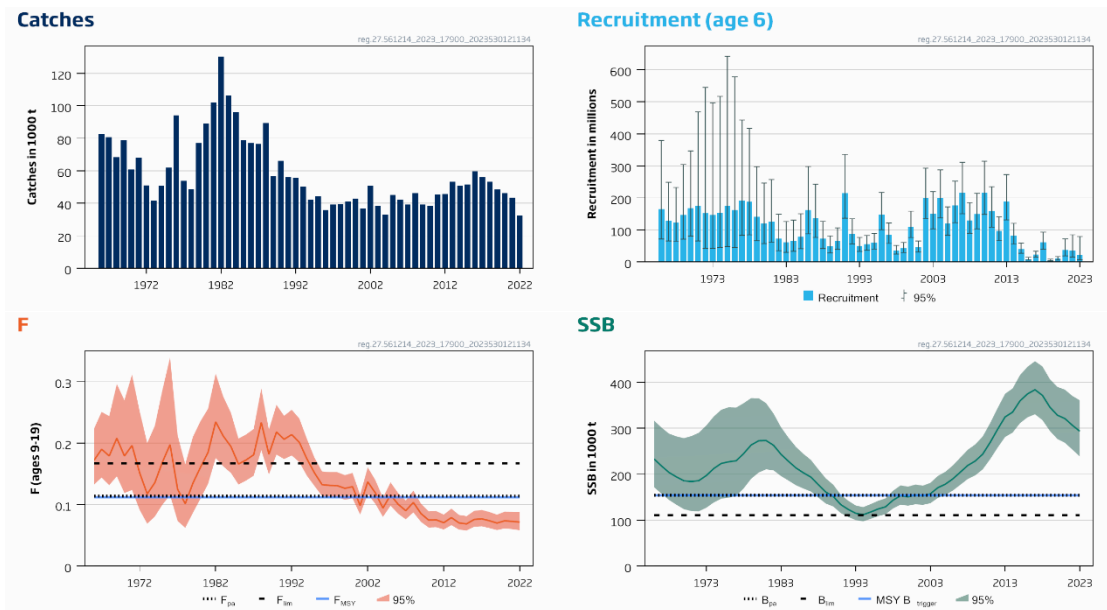
Demersal rødfisk (*Sebastes mentella*) og stor rødfisk (*Sebastes norvegicus*) har i de senere år været forvaltet ved en fælles TAC for begge arter. Dette forhindrer effektiv kontrol med udnyttelsen af den overfiskede *Sebastes mentella*. ICES anbefaler at TAC og genopretningsplaner ændres til at være specifikke for hver enkelt rødfiskeart.

Bestanden deles med Island og Færøerne. De samlede fangster i 2022 var 32.873 tons (Figur , øverst venstre), hvoraf 2.210 tons blev fanget ved Grønland, hvor der fiskes blandet på to arter af rødfisk: *S. mentella* og *S. norvegicus*. Der er usikkerhed vedr. fordelingen af de to arter, men siden 2016 har *S. norvegicus* domineret i de kommercielle fangster.

Bestandsudvikling over tid:

Fiskeridødeligheden (F) er under det bæredygtige niveau F_{msy} (Figur 7, nederst venstre) og gydebiomassen (SSB) er over den biologisk grænseværdi $MSY B_{trigger}$ (Figur 7, nederst højre).

Rådgivningen for 2024 er forøget som følge af ændringer i metoden til beregning af bestandens status og dens referencepunkter.



Figur 7 Stor rødfisk i Østgrønland og Island: Fangster (øverst venstre) og rekruttering (øverst højre). Fiskeridødelighed (F) (nederst venstre) og gydebiomasse (SSB) (nederst højre).

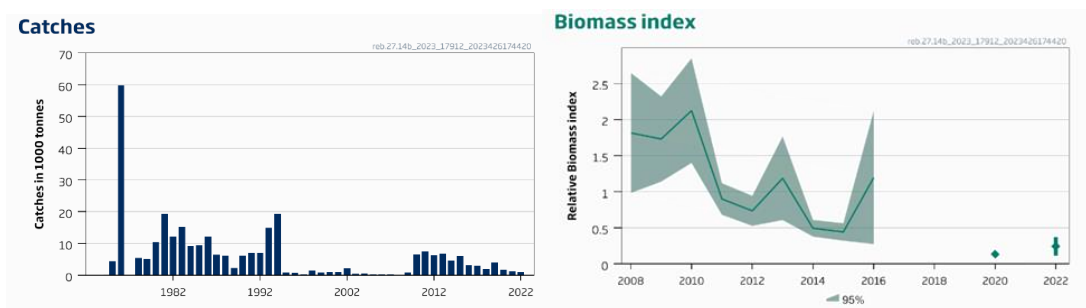
Demersal rød fisk (*S. mentella*) på kontinentalsoklen i Østgrønland

ICES-rådgiver, at der ikke bør fiskes på bestanden i 2024 (uændret rådgivning fra 2021). Biomassen er vurderet til at være under kandidater for biomasse referencepunkter.

Demersal rød fisk (*Sebastes mentella*) og stor rød fisk (*Sebastes norvegicus*) har i de senere år været forvaltet ved en fælles TAC for begge arter. Dette forhindrer effektiv kontrol med udnyttelsen af den overfiskede *Sebastes mentella*. ICES anbefaler at TAC og genopretningsplaner ændres til at være specifikke for hver enkelt rød fiskeart.

Der blev i 2022 fanget 902 tons (Figur 8, venstre). Der fiskes på to arter af rød fisk; *S. mentella* og *S. norvegicus*. Der er usikkerhed omkring fordelingen af de to arter, men siden 2016 har *S. mentella* ikke domineret de kommercielle fangster. Antallet af ungfisk (rekrutter) har været faldende igennem 7-10 år og biomassen er ved måling i 2020 og 2022 faldet til det laveste niveau i tidsserien (Figur 8, højre).

De grønlandske undersøgelser, der har været benyttet som indikator for rødfiskens biomasse har ikke været gennemført i 2017-2019 eller i 2021. De tyske undersøgelser har heller ikke været gennemført i 2018 eller i 2021-2022. ICES rådgiver derfor jævnfør forsigtighedsprincippet at der ikke bør fiskes på bestanden i 2024.



Figur 8 Demersal rød fisk på kontinentalsoklen i Østgrønland. Fangster (venstre), biomasse (højre).

APPENDIKS 2. HISTORISK OVERSIGT OVER RÅDGIVNING, TAC OG FANGSTER I GRØNLANDSK FARVAND

Rådgivn. og fangststal for vigtigste bestande. Excel-filen indeholder oplysninger fra 2000.	Område	Rådgivning /fangst	2024	2023	2022	2021	2020	2019	2018	2017	
Rejer	<i>P. borealis</i> Vestgrønland	Rådgivning		110.000	115.000	115.000	110.000	105.000	105.000	90.000	
		TAC i Grønland			120.000	115.000	110.000	105.000	101.250	88.956	
		Grønlandsk fangst Canadisk farvand				108.000	113.117	101.997	93.189	89.369	3.215
	<i>P. montagui</i> Vestgrønland	Rådgivning						ingen rådg.			
		Fangst i grl farvand							130	664	
	<i>P. borealis</i> Østgrønland/Island	Rådgivning		2.000	3.000	3.000	2.000	2.000	2.000	2.000	
TAC i Grønland				5.295	7.000	4.750	4.000	4.300	5.000		
Fangst i grl farvand				2.370	3.172	1.580	547	561			
Hellefisk	Davis Strædet+Baffin Bugt Rådgivning ændret i 2019 - se gemte rækker	Rådgivning CAN og GRL TAC i GRL (deles i 2 omr)	29.640	29.640	36.370	36.370	36.370	36.370*	15.150	15.150	
		Total fangst (i Grl)		16.503	18.185	18.185	18.185	8.592	7.575	7.575	
		Total fangst				17.342	18.146	18.224	17.168	17.093	9.616
	Østgr./Island/Færøerne	Rådgivning IS.GRL TAC i Grønland	21.541	26.710	26.650	23.530	21.360	24.150	24.000	24.000	
		Total fangst		10.043	10.020	8.847	8.031	9.080	9.024	9.024	
		Fangst i grl farvand			21.947	23.802	22.669	23.428	27.142	23.466	
	Diskobugt	Rådgivning TAC i Grønland	5.215	5.215	4.346	4.346	5.120	5.120	6.400	6.400	
		Fangst i grl farvand			9.100	10.540	10.580	11.080	9.200	9.200	
		Fangst i grl farvand			8.028	8.238	7.824	9.064	8.399	6.409	
	Uummanaq	Rådgivning TAC i Grønland	5.153	5.153	5.153	5.153	5.800	5.800	6.500	6.500	
		Fangst i grl farvand			9.650	9.764	9.900	9.900	9.500	9.500	
	Upernavik	Rådgivning TAC i Grønland	6.070	6.070	5.068	5.068	5.330	5.330	6.300	6.300	
		Fangst i grl farvand			9.300	9.498	8.457	8.457	9.500	9.500	
		Fangst i grl farvand			8.500	7.574	8.966	7.549	6.783		
	Sisimiut-Maniitsoq	Rådgiv/fangst(året før)		300/	300/	300/190					
	Nuuk	Rådgiv/fangst(året før)		522/	522/	647/855	Ingen rådgivning før 2021				
	Paamiut-Qaqortoq	Rådgiv/fangst(året før)		222/	222/	222/391					
	Torsk. Den nye rådgivning fra 2024 kan ikke sammenlignes med tidligere rådgivninger og fangster.	Udskærs gydende torsk i Vestgrønland	Rådgivning	2.398		Ingen fiskeri					
TAC i Grønland				0	0	0	0	2.000	5.000	5.000	
Fangst i grl farvand					0	288	777	1.813	6.001	5.585	
Udskærs gydende torsk i Østgrønland-Island		Rådgivning	23.518	8.468	8.768	6.091	3.409	5.363	12.151	7.930	
		TAC i Grønland			27.430	26.091	18.824	20.000	16.000	16.000	
		Fangst i grl farvand			26.981	25.637	15.258	17.158	13.251	13.738	
Indskærs gydende torsk i Vestgrønland		Rådgivning	3.095	9.180	9.560	10.566	11.000	14.500	13.952	12.379	
		Kap Farvel til Nuuk Fra Nuuk nordover	2.349								
		TAC i Grønland			21.000	21.000	30.000	36.500	36.500	36.500	
		Fangst i grl farvand			15.079	13.580	17.926	19.753	22.290	31.220	
Krabber	Disko-UMK Indens.	Rådgiv/fangst(året før)	efterår 2023	982/-	796/772	576 (516)					
	Sisimiut Indens.	Rådgiv/fangst(året før)		599/-	547/532	483 (482)					
	Sisimiut Udens.	Rådgiv/fangst(året før)		102/-	103/97	68 (160)					
	Maniitsoq	Rådgiv/fangst(året før)		-/-	-/-	37 (78)					
	Nuuk-Paa Indens.	Rådgiv/fangst(året før)		1020/-	1020/422	806 (753)					
	Nuuk-Paa Udens.	Rådgiv/fangst(året før)		513/-	302/453	214 (387)					
	Narsaq-Kap Farvel	Rådgiv/fangst(året før)		-/-	-/-	260(163)					
	Upernavik	Rådgiv/fangst(året før)		-/-	-244	191(400)	1.905	3.015	2.862	2.501	
Rødfisk kontinentalsocken Østgrønland S. norvegicus S. mentella	Blandingsfiskeri norvegicus/mentella	Rådgivning mentella	Intet fiskeri			914	914	914	1.142	1.120	
		Rådgivning S.norvegicus	41.286	25.545	31.855	38.343	43.568	43.600	50.800	52.800	
		Grl TAC ment. +norveg.	3.079	3.079	3.870	4.748	5.271	5.274	6.222	7.520	
		Fangst grl S.norvegicus			2.210	3.532	4.105	2.665	4.004	4.501	
		Fangst grl S.mentella			902	1.303	1.677	3.998	1.927	3.027	
Stenbider	Vestgrønland	Rådgivn./forvaltningsplan	efterår 2022	1.475	1.229	1.159	1.300	1.300	1.300		
		Fangster (hel fisk i tons)			1.137	978	1.096	1.002	1.102		
Lodde	Østgrønland/Island	For fiskesæsonen	2023/2022	2022/2021	2021/2020	2020/2019	2019/2018	2018/2017	2017/2016		
		Rådgivning	218.400	869.900	127.300	0	0	285.000	299.000		
		Total fangst			128.647	0	0	287.000	299.000		
		TAC i Grønland (EU)			19.095 (9.802)	0	0	11.350	28.501		
Makrel	Østgrønland/Nordatlanten	Rådgivning	782.066	794.920	852.284	922.064	770.358*	550.948	857.185		
		Total fangst			1.131.416	1.081.540	1.039.513	839.727	1.023.144	1.159.641	
		TAC Grønland og INT			51.670	60.000	59.934	70.411	63.365	66.000	
		Total fangst Int og Grl			18.562	33.989	26.602	30.241	62.973	46.388	
Sild	Østgrønland/Nordatlanten	Rådgivning	511.171	598.588	651.033	525.594	588.562	384.197	437.364		
		Total fangst			851.813	720.937	777.165	592.899	721.566		
		TAC Grønland		25.000	25.000	25.000	25.000	25.000	20.000		
		Total fangst Grønland		0	0	3.546	3.190	2.465	12.569		
Blåhvilling	Østgrønland/Nordatlanten (via fiskeriaftale fisker Grl i Færøsk farvand)	Rådgivning	1.359.629	752.736	929.292	1.161.615	1.143.629	1.387.872	1.342.330		
		Total fangst			1.107.529	1.143.450	1.495.248	1.515.527	1.711.477	1.558.061	
		TAC i Grønland			5.112	5.031	6.290	6.192	7.514	7.268	
		Total fangst Grønland					19.611	19.753	23.333	20.212	

*Sild: Quota exchange: Grønland får 2.500 tons fra Færøerne, som også kan fiskes i international område (jf. aftalen med Færøerne)