



7. juni 2024

Sammendrag af rådgivning for 2025 fra ICES

Sammendraget præsenterer de af ICES anbefalede maksimale fangstmængder for 2025 vedr. fiskebestande med relevans for Grønland. Oversigt over ICES-rådgivning for 2025, side 2, viser de anbefalede fangstmængder, Appendiks 1. Uddybning af rådgivningen for torsk, hellefisk og rød fisk, Appendiks 2, side 11, viser en historisk oversigt over rådgivning, kvoter samt fangst for hver bestand.

Betydende ændringer i rådgivningen i forhold til rådgivningen for 2024:

- *Hellefisk: Østgrønland (deles med Island og Færøerne):*
 - Rådgivningen for 2025 er reduceret til 17.890 tons. Rådgivningen for 2025 er hermed reduceret med 9% fra rådgivningen for 2024. Bestanden vurderes til at være på et lavere niveau end tidligere, og biomassen er nu under den grænse hvor fiskeritrykket (F_{MSY}) kan bibeholdes. Da fiskeritrykket i 2023 er over det bæredygtige niveau (F_{MSY}), bevirker dette at den samlede anbefalede fangst reduceres i 2025. En periode med moderat rekruttering (2012-2022) er årsag til at biomassen er reduceret, men nye årgange giver grund til optimisme fra 2026.
- *Torsk: Rådgivningen afgives efter gydebestande*
 - Rådgivningen for 2 indenskærs bestande i Vestgrønland er: 1) for torsk nord for Nuuk steget til 2.151 tons, mod 746 tons i 2024 og 2) syd for Nuuk på 2.304 i 2025 mod 2.349 tons i 2024
 - Udenskærs Vestgrønland: i 2025 på 3.238 tons mod 2.398 tons i 2024

Den officielle rådgivning offentliggøres på ICES hjemmeside fredag den 7. juni 2024. Se <https://www.ices.dk/advice/Pages/Latest-Advice.aspx>

Grønlands Naturinstitut har i forbindelse med ICES' rådgivningsproces udarbejdet og leveret baggrundsdokumenter med relevante data fra både fiskeriet og biologiske undersøgelser af alle grønlandske bestande. Hvis der ønskes yderligere dokumentation, står Naturinstituttet naturligvis til rådighed.

Med venlig hilsen

Helle Siegstad
Afdelingschef, Afdeling for Fisk og Skaldyr

Oversigt over ICES-rådgivning for 2025

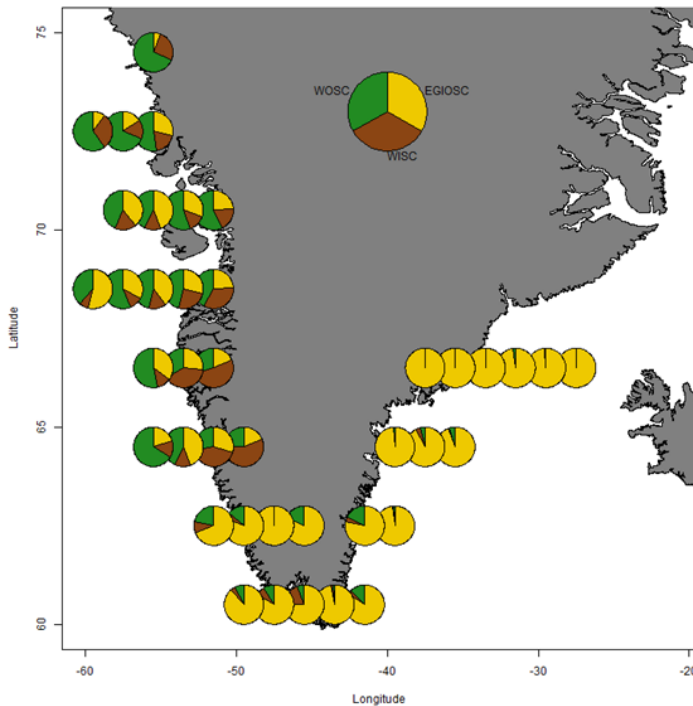
Art		Rådgivning 2025 (tons)	Rådgivning 2024 (tons)	Fangster 2023 (tons)	
Torsk	Vestgrønland <i>indenskærs gydende torsk</i>	Vestgrønland fra Kap Farvel til og med Nuuk Kangerlua (NAFO 1D-1F)	2.304	2.349	4.936
		Vestgrønland Nord for Nuuk Kangerlua (NAFO 1A-1C)	2.151	746	6.080
	Vestgrønland <i>udenskærs gydende torsk</i>	Vestgrønland	3.238	2.398	7.878
	Østgrønland/Island <i>udenskærs gydende torsk</i>	Vest- og Østgrønland	23.518	23.518	37.274
Hellefisk		Østgrønland, Island og Færøerne	17.890	19.703*	25.425 8.733 i GRL
Stor rød fisk (<i>Sebastes norvegicus</i>)		Østgrønland og Island	46.911	41.286	32.873 2.210 i GRL
Demersal rød fisk (<i>Sebastes mentella</i>)		Østgrønlands kontinentalsoklen	Intet fiskeri	Intet fiskeri	902
Brosme (<i>Brosme brosme</i>)		Østgrønland og Island	5.914	5.139	
Blålange (<i>Molva dypterygia</i>)		Østgrønland og Island	307	307	
Guldlaks (<i>Argentina silus</i>)		Østgrønland og Island	12.273	10.920	
Nordisk beryx (<i>Beryx spp</i>)		Østgrønland og Island	179	179	

*Rådgivning for 2024 er blevet revideret til 19.703 tons fra 21.541 tons på grund af en fejl i bestandsvurdering.

APPENDIKS 1. UDDYBNING AF RÅDGIVNINGEN

Torsk: biologi og sammendrag af rådgivning

1. I grønlandsk farvand fiskes, der på en blanding af flere torskebestande fra forskellige gydeområder. Den biologiske rådgivning udarbejdes for 4 gydebestande. Tidligere var rådgivningen opdelt på områder uden hensyntagen til at fiskeriet var et blandingsfiskeri med flere bestande.



Figur 1 Blandingsforhold mellem de 3 torskebestande: Vestgrønland udenskærs gydende (WOSC) grøn, Vestgrønland indenskærs gydende (WISC) brun og Østgrønland-Island udenskærs gydende (EGIOSC) gul.

Naturinstituttet har i flere år arbejdet sammen med kollegaer i Nordatlanten og ICES for at forbedre den biologiske rådgivning på torsk. Senest med inddragelse af viden om genetik og geografisk information i modellerne. ICES har med eksterne specialister vurderet og godkendt arbejdet med de grønlandske torsk på et såkaldt 'benchmark' møde.

Torsk der gyder i Vestgrønland (inden- og udenskærs): Datagrundlaget er forbedret og inkluderer data om genetik og forekomst i forskellige geografiske områder. Kvoterådgivning i Vestgrønland står derfor robust og har referencepunkter. ICES-rådgivning for 2025 for:

1. Indenskærs gydende torsk i Vestgrønland: ICES rådgiver fangster op til 4.455 tons. Ud af disse kan 2.151 tons fanges nord for Nuuk og 2.304 tons fra Nuuk og sydover.
2. Udenskærs gydende torsk i Vestgrønland: ICES rådgiver fangster op til 3.238 tons (gældende for hele Vest Grønland; udenskærs og indenskærs)

Torsk der gyder i Østgrønland-Island (og fanges i Øst- eller Vestgrønland): Torsk i Østgrønland består hovedsagelig af torsk af Østgrønland/Island oprindelse (se Figur 1). Der er ikke genetisk forskel på torsk der gyder på Kleine Banke (Østgrønland) og i Island, og forståelsen omkring vandringer mellem Island og Dohrn Banke er mangelfuld. ICES kan derfor ikke vurdere bestandens status i forhold til udnyttelsen og med referencepunkter, og rådgivningen er givet efter princippet for 'data-mangelfulde' bestande (konkret en 20% nedgang fra fangsterne i 2022). ICES-rådgivningen for 2025 og 2026:

3. Udenskærs gydende torsk fra Grønland-Island: ICES rådgiver fangster op til 23.518 tons gældende for hele Grønland (Vest- og Øst Grønland).

ICES anbefaler at forvaltningen fremover ved kvotefastsættelse skal tage højde for de blandinger af gydebestande der optræder i fiskeriet. Udstedte kvoter kan være områdebaserede TAC'er, men samtidig tage hensyn til at der fiskes på flere gydebestande. F.eks. fanger fiskere ved Maniitsoq en blanding af nordlig indenskærs gydende torsk og de to udenskærs-gydebestande (Figur 1). Dette bør tages i betragtning, når kvoter skal fastsættes for at undgå overskridelse af rådgivning for enhver af gydebestandene.

Indenskærs gydende torsk i Vestgrønland

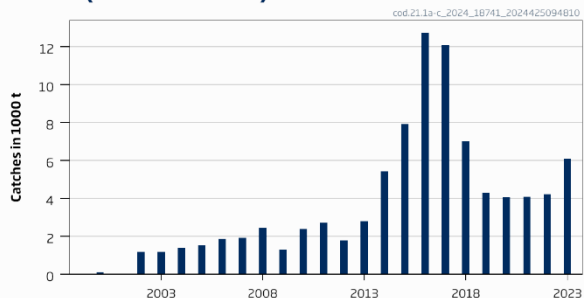
ICES-rådgiver, at totalfangsten i 2025 ikke overstiger 4.455 tons (rådgivning 2024: 3.095 tons). Ud af disse bør fangsterne nord for Nuuk ikke være mere end 2.151 tons (rådgivning 2024: 746 tons) og fangster i Nuuk og sydover bør ikke være mere end 2.304 tons (rådgivning 2024: 2.349 tons).

Bestandsudvikling over tid:

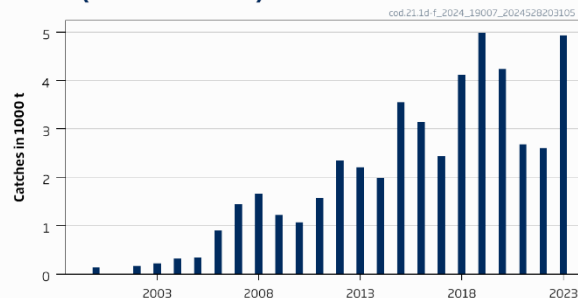
Nord for Nuuk (NAFO Subarea 1a-c): Fiskeridødeligheden (F) er over det bæredygtige niveau (F_{msy}), og gydebiomassen (SSB) er over den biologiske grænseværdi $MSY B_{trigger}$, B_{pa} , og B_{lim} (Figur 2 venstre).

Nuuk til Kap Farvel (NAFO Subarea 1d-f): Fiskeridødeligheden (F) er over det bæredygtige niveau (F_{msy}) men gydebiomassen (SSB) er over de biologiske grænseværdier $MSY B_{trigger}$, B_{pa} , og B_{lim} (Figur 2 højre).

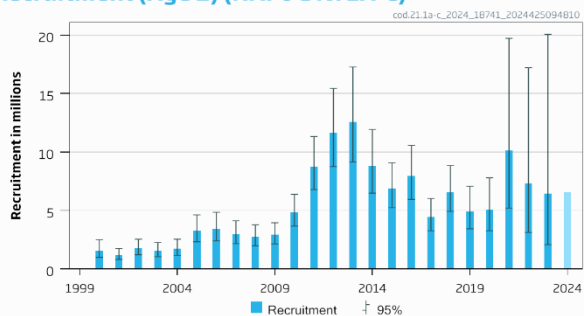
Catches (NAFO Div. 1A-C)



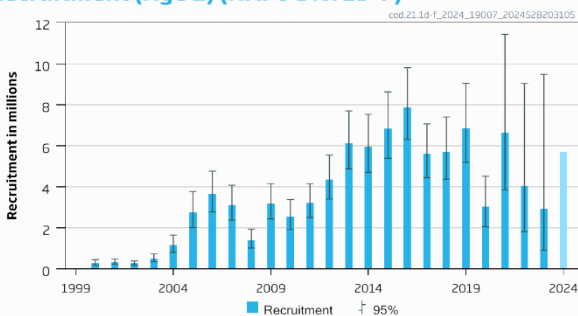
Catches (NAFO Div. 1D-F)



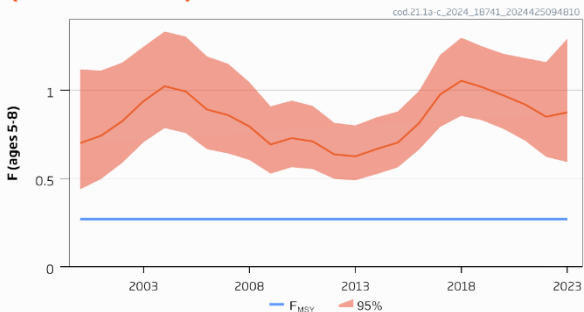
Recruitment (Age 2) (NAFO Div. 1A-C)



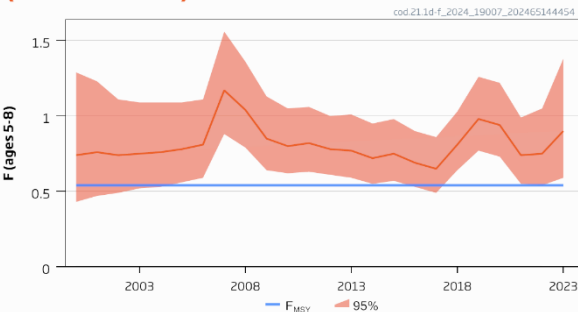
Recruitment (Age 2) (NAFO Div. 1D-F)



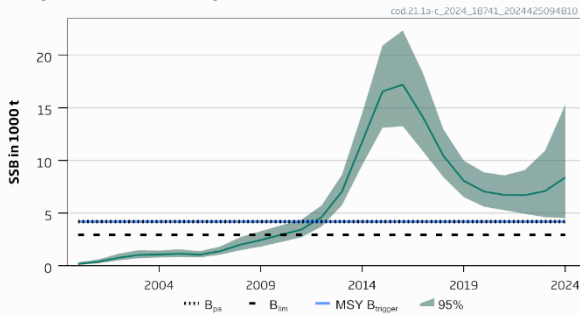
F (NAFO Div. 1A-C)



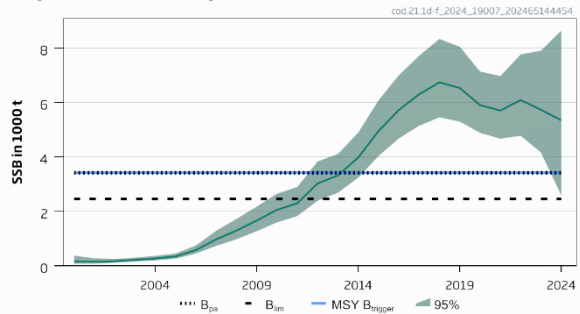
F (NAFO Div. 1D-F)



SSB (NAFO Div. 1A-C)



SSB (NAFO Div. 1D-F)



Figur 2 Torsk (*Gadus morhua*) Vestgrønland indenskærs gydende (NAFO Subarea 1). Sammendrag af bestandsvurderingen for bestanden nord for Nuuk (NAFO Div. 1a-c) til venstre, og for bestanden fra Nuuk og sydover (NAFO div. 1d-f) til højre. Øverst: fangster, nr. 2 fra oven: Rekruttering (modelestimat i 2024), nr. 3 fra oven: fiskeridødelighed (F), nederst: Gydebiomassen (SSB).

De nye metoder udnytter genetik og information fra mærkning til at adskille torsken i grønlandske farvande i tre bestande. I fjordene er der tegn på, at der er to gydekomponenter af torsk: Nord for Nuuk og fra Nuuk og sydover. Alle disse bestande/komponenter anses for at være isolerede på den tidsskala, der er relevant for vurdering og rådgivning. Tidsserierne er blevet forkortet til at starte i 2000, fordi det antages at bestandenes produktivitet har ændret sig historisk, og fordi genetiske data var begrænset før år 2000.

Torsk fra de to udenskærs-gydebestande vandrer ind i de kystnære områder, der anvendes af begge kyst-gydebestande (figur 1), og dette bør tages i betragtning, når der defineres forvaltningsforanstaltninger (såsom områdebaserede TAC'er) for at undgå overskridelse af rådgivning for enhver af bestandsenhederne.

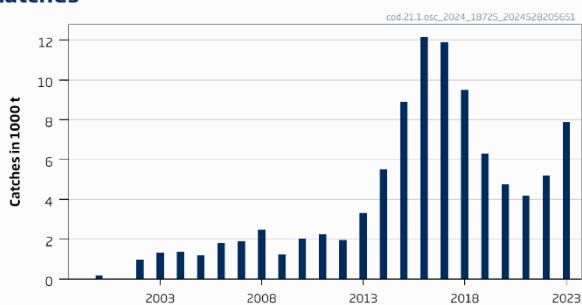
Udenskærs gydende torsk i Vestgrønland

ICES-rådgivning for fiskeriet på gydebestanden af torsk, der gyder udenskærs i Vestgrønland, er at fangsterne i 2025 ikke overstiger 3.238 tons (rådgivningen for 2024 var 2.398 tons).

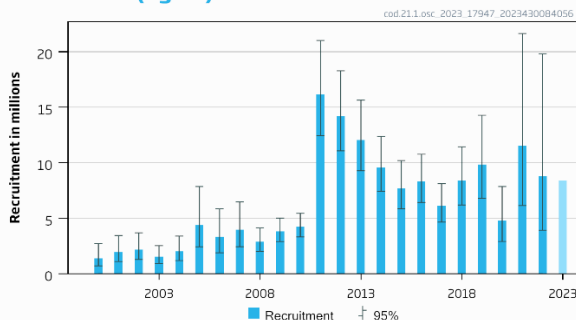
Bestandsudvikling over tid:

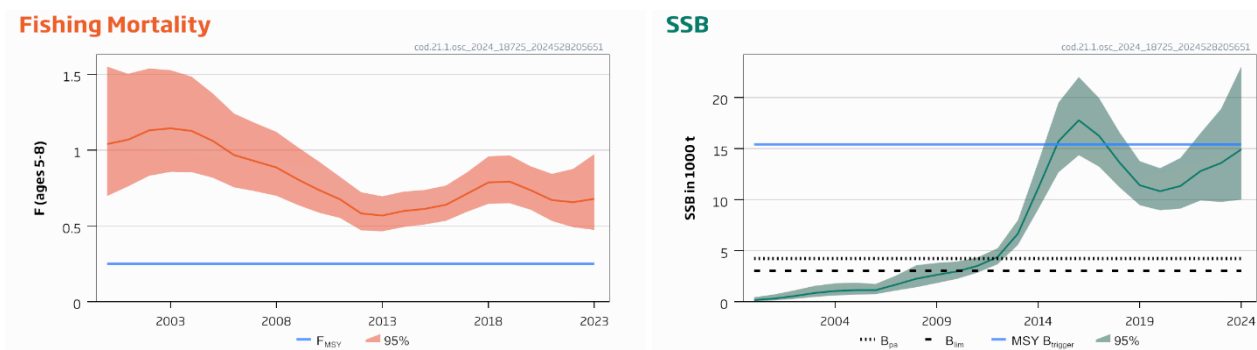
Fiskeritrykket ligger over målet for bæredygtig udnyttelse (F_{MSY}) (Figur 3, nederst venstre), men gydebiomassen er over $MSY B_{trigger}$, B_{pa} , og B_{lim} (Figur 3, nederst højre). Det rådgivne fangstniveau er steget på grund af en kombination af en stærk årsklasse der kommer ind i den fisk bare biomasse, en revision af referencepunkter og at biomassen er over $MSY B_{trigger}$.

Catches



Recruitment (age 2)





Figur 3 Torsk (*Gadus morhua*) Vestgrønland udenskærs gydende (NAFO Subarea 1). Sammen drag af bestandsvurdering, øverst til venstre: fangster, øverst til højre: rekruttering (modelestimat i 2023), nederst til venstre: fiskeridødelighed (F), nederst til højre: gydebiomassen (SSB).

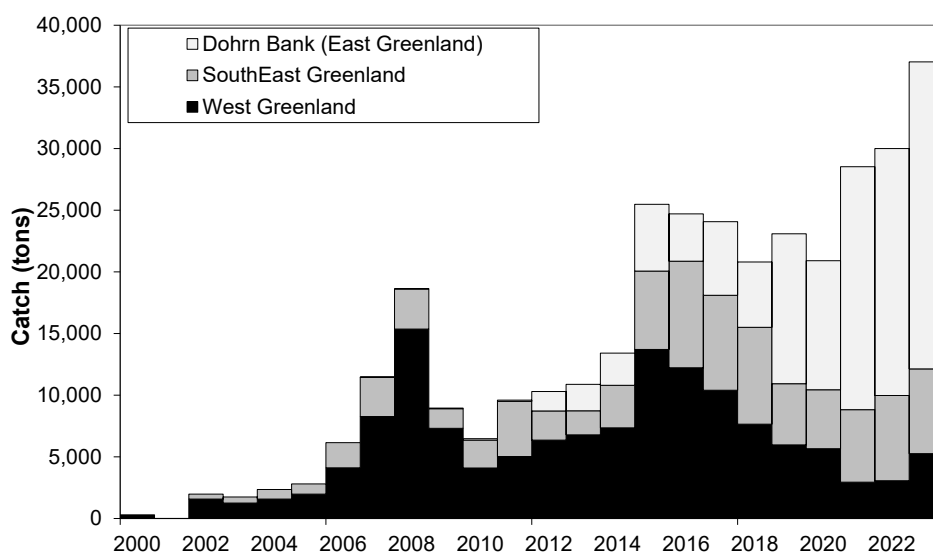
Tidsserierne for vurderingerne er forkortet til at starte i 2000, fordi bestandenes produktivitet blev antaget at have ændret sig, og genetiske data var begrænset før år 2000. De bestande, der rådgives for fra 2023 og frem, er ikke direkte sammenlignelige med de tre bestande, ICES gav råd vedr. fra 2015 til 2022.

Torsk fra denne gydebestand blander sig med de andre gydebestande uden for gydesæsonen (Figur 1), og dette bør tages i betragtning, når der defineres forvaltningsforanstaltninger (såsom områdebaserede TAC'er) for at undgå overskridelse af rådgivning for enhver af bestandsenhederne.

Udenskærs gydende torsk fra Østgrønland-Island

ICES-rådgiver, at når forsigtighedstilgangen anvendes, bør fangsterne i (2024), 2025 og 2026 højst være 23 518 t.

Torsk af Østgrønland/Island oprindelse fanges både i Øst- og Vestgrønland (se Figur 1). Vandringer til/fra Vestgrønland er veldokumenteret og disse torsk skelnes fra lokale vestgrønlandske gydere ved hjælp af genetik. Der er imidlertid ikke genetisk forskel på torsk der gyder på Kleine Banke (Østgrønland) og i Island, og forståelsen omkring vandringer mellem Island og Dohrn Banke, hvor hovedparten af fiskeriet i de seneste år foregår (figur 4) er mangelfuld. Af denne årsag kan ICES ikke vurdere bestandens status i forhold til udnyttelse og referencepunkter. Rådgivningen er derfor givet efter princippet for 'data-mangelfulde' bestande (konkret en 20% nedgang fra fangsterne i 2022).



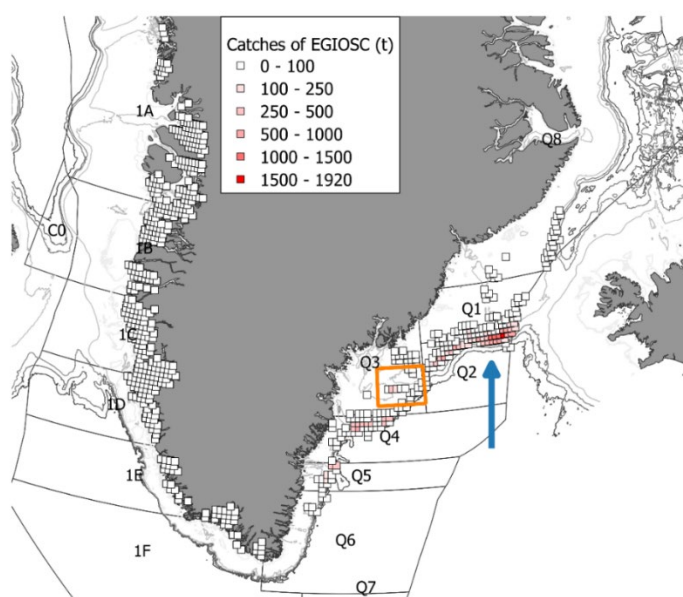
Figur 4 Torsk (*Gadus morhua*), Østgrønlands-Island udenskærs gydende bestand. Fangster pr. år fordelt på områder: Vestgrønland (sort), Sydøstgrønland (mørkegrå) og Dohrn Banke (lysegrå).

Alle fire gydebestande anses for at være reproduktivt isolerede på en tidsskala, der er relevant for forvaltningen af fiskerierne. Tidsserierne for vurderingerne blev forkortet til at starte i 2000, fordi gydebestandenes produktivitet blev antaget at have ændret sig, og genetiske data var begrænset før år 2000. De bestande, der blev brugt til rådgivning i 2023, er ikke direkte sammenlignelige med de tre bestande, ICES gav rådgivning for fra 2015 til 2022.

I de senere år har fiskeriindsatsen og fangsterne på skråningen syd for Dohrn Banke (nordøstlige del af division 14.b, Q1 og Q2 i figur 5), hvor der fanges store gamle torsk, været betydeligt stigende (figur 4). Fangsterne i området omkring Dohrn Banke var 1 % i 2009-2011 og nåede 69 % i 2021-2023 i forhold til de samlede fangster af torsk med den østgrønlandske/islandske genetiske signatur. Disse fisk har samme genetiske signatur som torsk, der gyder udenskærs i Østgrønland og Island, men deres gydeoprindelse og migrationsmønstre er ukendte. Dette understreger behovet for mere viden om bestandsstrukturen af torsk med denne specifikke genetiske signatur.

Rådene i dette ark er baseret på det seneste geografiske fiskerimønster (dvs. det meste af fangsten kommer fra området omkring Dohrn Banke), og afvigelse fra dette geografiske mønster kan resultere i overudnyttelse i områder uden for Dohrn Banke.

ICES noterer sig eksistensen af en midlertidig fiskerilukning (marts-maj) på Kleine Bank, som anses for at være den vigtigste gydeplads for torsk i Østgrønland, men ICES har ikke evalueret effekten af denne foranstaltning.



Figur 5 Torsk i Vestgrønland (NAFO Subarea 1) og ICES Subarea 14 (Østgrønland udenskærs gydende torsk). Fordeling af kommercielle fangster af torsk fra den 'Østgrønland-Island udenskærs gydebestand' i tons per feltkode i 2022. Den blå pil indikerer Dohrn Banke og den orange firkant indikerer det område der er lukket for fiskeri for at beskytte gydning på Kleine banke.

Udenskærs hellefisk i Østgrønland, Island og Færøerne

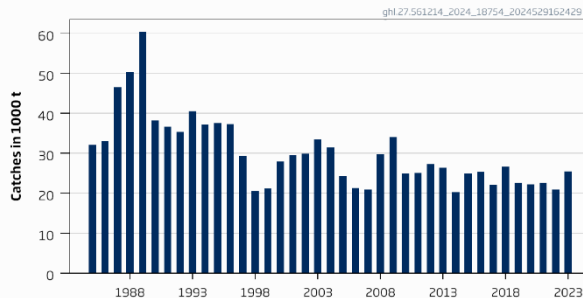
ICES-rådgiver, at totalfangsten i 2025 ikke overstiger 17.890 tons. Rådgivning for 2024 var 21.541 t, men på grund af en fejl i bestandsvurderingen er rådgivningen revideret til 19.703 t. Rådgivningen for 2025 er hermed reduceret på 9% fra rådgivningen for 2024.

Bestanden deles med Island og Færøerne, og Grønland har jævnfør tidligere aftale med Island 37,6 % af den fælles kvote. I 2023 blev der fisket 25.424 tons (Figur 6, øverst). Heraf blev 8.733 tons fisket ved Grønland, 14.185 tons ved Island og 2.506 tons omkring Færøerne (inkl. Irland). Den oprindelige rådgivning for 2024 var 21.541 t, men denne er nu rettet til 19.703 t efter fejl fundet i bestandsvurdering.

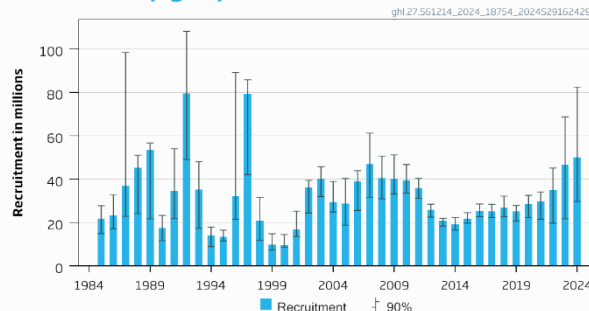
Bestandsudvikling over tid:

Fiskeritrykket i 2023 er nu over den bæredygtige udnyttelse (F_{MSY}) (Figur 6, nederst venstre) og biomassen er under den grænse ($MSY B_{Trigger}$) hvor man kan bibeholde fiskeritrykket på F_{MSY} (Figur 6, nederst højre).

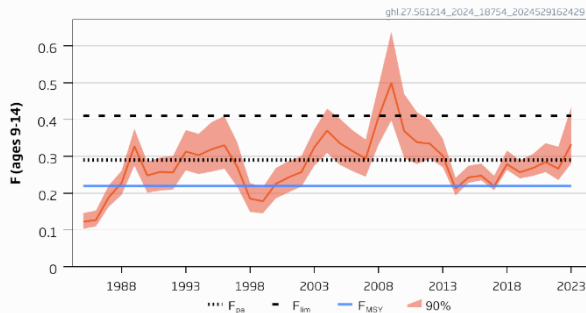
Catches



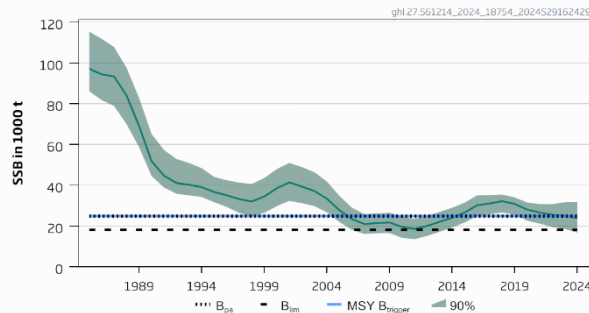
Recruitment (age 5)



F



SSB



Figur 6 Udenskærs hellefisk i Østgrønland, Island og Færøerne. Sammendrag af vurderingen. Fangster (øverst venstre), rekruttering (øverst højre), Fiskeridødelighed (alder 9-14) (nederst venstre), og biomasseratio (nederst højre).

Rådgivningen for 2025 er en reduktion på 17% i forhold til rådgivningen for 2024. Nedgangen skal ses på baggrund af et fald i biomassen (SSB) af hellefisk. Faldet var ventet, da de biologiske undersøgelser fra 2012 til 2021 viste en relativ lav forekomst af små fisk (rekruttering til bestanden) og som nu er en del af gydebiomassen. Sammenfaldet mellem en faldende biomasse til under grænseværdien $MSY B_{Trigger}$ og et stigende fiskeritryk har betydet at fiskeritrykket skal reduceres, hvilket giver et fald i fangstrådgivningen.

Siden 2022 er nye store årgange af rekrutter blev observeret i de biologiske undersøgelser (se Figur 6 øverst højre) hvilket kan bidrage til en fremtidig forøgelse af biomassen.

Rødfisk

ICES rådgiver om to bestande af rødfisk i grønlandsk (og islandsk) farvand:

- Udenskærs** Stor rødfisk (*S. norvegicus*) i Østgrønland og Island.
- Demersal rødfisk (*S. mentella*) på kontinentalsoklen i Østgrønland

Stor rødfisk (*S. norvegicus*) i Østgrønland og Island

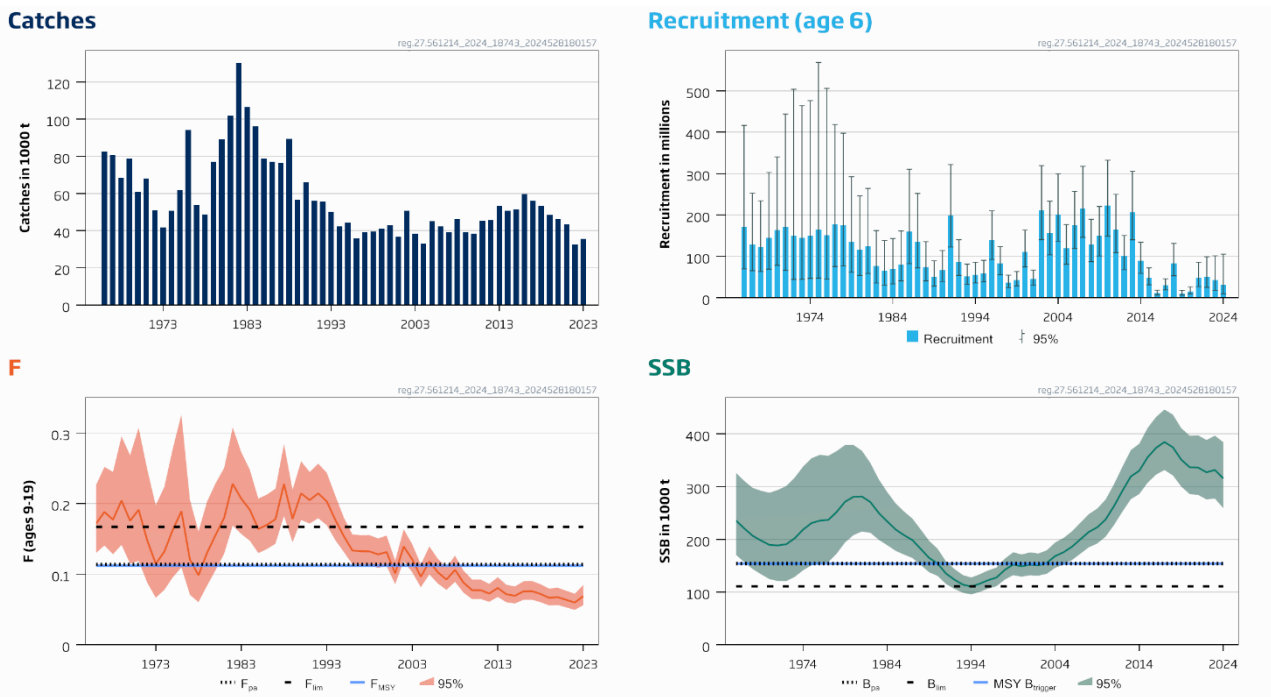
ICES-rådgiver, at totalfangsten i 2025 ikke overstiger 46.911 tons (rådgivning for 2024: 41.286 tons).

Demersal rødfisk (*Sebastes mentella*) og stor rødfisk (*Sebastes norvegicus*) har i Østgrønland været forvaltet ved en fælles TAC for begge arter. Dette forhindrer effektiv kontrol med udnyttelsen af den overfiskede *Sebastes mentella*. ICES anbefaler at TAC og genopretningsplaner ændres til at være specifikke for hver enkelt rødfiskeart.

Bestanden af stor rødfisk deles med Island og Færøerne. De samlede fangster i 2023 var 35.988 tons (Figur 7, øverst venstre), hvoraf 3.073 tons *S. norvegicus* blev fanget ved Grønland. Fangsten af *S. mentella* var 1.255 tons. Siden 2016 har *S. norvegicus* domineret i de kommercielle fangster. Der er fortsat usikkerhed vedr. fordelingen af de to arter.

Bestandsudvikling over tid:

Fiskeridødeligheden (F) er under det bæredygtige niveau F_{msy} (Figur 7, nederst venstre) og gydebiomassen (SSB) er over den biologiske grænseværdi $MSY B_{trigger}$ (Figur 7, nederst højre).



Figur 7 Stor rødfisk i Østgrønland og Island: Fangster (øverst venstre) og rekruttering (øverst højre). Fiskeridødelighed (F) (nederst venstre) og gydebiomasse (SSB) (nederst højre).

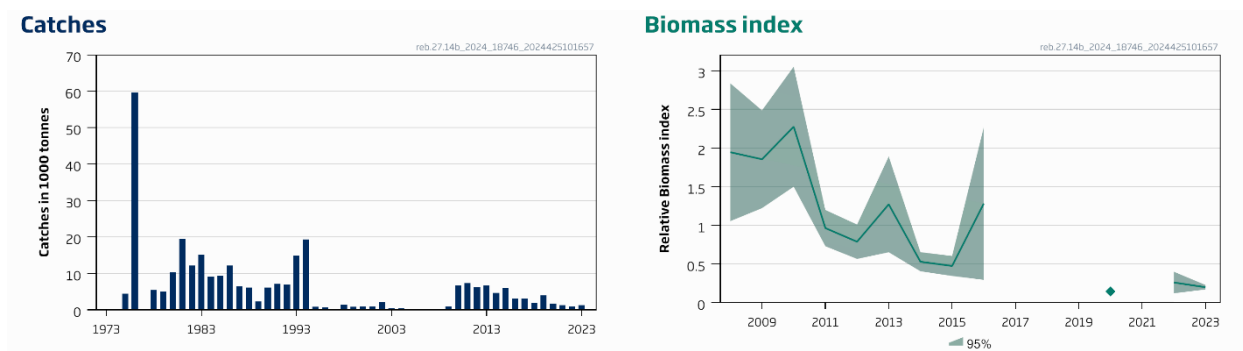
Demersal rødfisk (*S. mentella*) på kontinentalsoklen i Østgrønland

ICES-rådgiver, at der ikke bør fiskes på bestanden i 2025 og 2026 (uændret rådgivning fra 2021). Biomassen er vurderet til at være under kandidater for biomasse referencepunkter.

Demersal rødfisk (*Sebastes mentella*) og stor rødfisk (*Sebastes norvegicus*) har i de senere år været forvaltet ved en fælles TAC for begge arter. Dette forhindrer effektiv kontrol med udnyttelsen af den overfiskede *Sebastes mentella*. ICES anbefaler at TAC og genopretningsplaner ændres til at være specifikke for hver enkelt rødfiskeart.

Der blev i 2023 fanget 1.255 tons (Figur 8, venstre) Demersal rødfisk. Der fiskes på to arter af rødfisk; *S. mentella* og *S. norvegicus*. Der er usikkerhed omkring fordelingen af de to arter, men siden 2016 har *S. mentella* ikke domineret de kommercielle fangster. Antallet af ungfisk (rekrutter) har været faldende igennem 7-10 år og biomassen er ved måling i 2020 og 2022 faldet til det laveste niveau i tidsserien (Figur 8, højre).

De grønlandske undersøgelser, der har været benyttet som indikator for rødfiskens biomasse har ikke været gennemført i 2017-2019 eller i 2021. De tyske undersøgelser har heller ikke været gennemført i 2018 eller i 2021-2022. ICES rådgiver derfor jævnfør forsigtighedsprincippet at der ikke bør fiskes på bestanden i 2025 og 2026. De seneste vurderinger for forekomsten af *Sebastes* spp (ungfisk) viser en stigning i antal, men det er uvist til hvilken art og bestand disse ungfisk vil rekruttere til. Den fiskbare biomasse og SSB forventes ikke at stige på kort til mellemlang sigt.



Figur 8 Demersal rødfisk på kontinentalsoklen i Østgrønland. Fangster (venstre), biomasse (højre).

APPENDIKS 2. HISTORISK OVERSIGT OVER RÅDGIVNING, TAC OG FANGSTER I GRØNLANDSK FARVAND

Rådgivn. og fangststal for vigtigste bestande. Excel-filen indeholder oplysninger fra 2000.	Område	Rådgivning /fangst	2025	2024	2023	2022	2021	2020	2019	2018
Rejer	<i>P. borealis</i> Vestgrønland	Rådgivning		95.000	110.000	115.000	115.000	110.000	105.000	105.000
		TAC i Grønland		102.500	110.000	120.000	115.000	110.000	105.000	101.250
		Grønlandsk fangst				118.127	114.348	113.758	101.997	93.189
	<i>P. borealis</i> Østgrønland/Island	Canadisk farvand				0	221	641	2.463	1.689
		Rådgivning		2.500	2.000	3.000	3.000	2.000	2.000	2.000
Hellefisk	Davis Strædet+Baffin Bugt Rådgivning ændret i 2019 - se gemte rækker	TAC i Grønland		7.850	6.850	6.850	7.000	4.750	4.000	4.300
		Fangst i grl farvand				5.516	3.067	3.172	1.580	547
		Rådgivning CAN og GRL		29.640	29.640	36.370	36.370	36.370	36.370	36.370
	Østgr./Island/Færøerne	TAC i GRL (deles i 2 omr)		16.503	16.503	18.185	18.185	18.185	8.592	7.575
		Total fangst (i Grl)				17.800	17.342	18.146	18.224	17.168
		Total fangst		17.890	19.703*	26.710	26.650	23.530	21.360	24.150
	Diskobugt	TAC i Grønland		8.099	10.043	10.020	8.847	8.031	9.080	9.024
		Total fangst			25.424	21.947	23.802	22.669	23.428	27.142
		Fangst i grl farvand			8.733	8.028	8.238	7.824	9.064	8.979
	Uummannaq	Rådgivning		5.215	5.215	4.346	4.346	5.120	5.120	6.400
		TAC i Grønland		10.600	12.694	11.129	10.540	10.580	11.080	9.200
		Fangst i grl farvand			10.325	9.028	7.602	8.759	8.399	
	Upernavik	Rådgivning		5.153	5.153	5.153	5.153	5.800	5.800	6.500
		TAC i Grønland		9.650	9.783	10.352	9.764	9.900	9.900	9.500
		Fangst i grl farvand			9.007	9.600	10.677	10.162	8.839	
Sisimiut-Manitsok	Rådgivning		6.070	6.070	5.068	5.068	5.330	5.330	6.300	
	TAC i Grønland		9.300	9.314	9.400	9.498	8.457	8.457	9.500	
	Fangst i grl farvand			7.740	8.500	7.574	8.966	7.549		
Nuuk	Rådgiv/fangst(året før)		300/	300/	300/169	300/190				
Paamiut-Qaqortoq	Rådgiv/fangst(året før)		522/	522/	522/686	647/855				
	Rådgiv/fangst(året før)		222/	222/	222/571	222/391				
Torsk. Den nye rådgivning fra 2024 kan ikke sammenlignes med tidligere rådgivninger og fangster.	Udenskærs gydende torsk i Vestgrønland	Rådgivning	3.238	2.398		Ingen fiskeri				
		TAC i Grønland		0	1.500	0	0	2.000	5.000	
		Fangst i grl farvand			(7.878)	5.198	288	777	1.813	6.001
	Udenskærs gydende torsk i Østgrønland-Island	Rådgivning	23.518	23.518	15.058	8.768	6.091	3.409	5.363	12.151
		TAC i Grønland		37.274	32.945	27.430	26.091	18.824	20.000	16.000
		Fangst i grl farvand			32.274	26.981	25.637	15.258	17.158	13.251
	Udenskærs gydende torsk i Vestgrønland Rådgiv/fangst(året	Rådgivning	4.455	3095 ()	9.180	9.560	10.566	11.000	14.500	13.952
		Kap Farvel til Nuuk	2.304	2349 ()	(4.936)					
		Fra Nuuk nordover	2.151	746 ()	(6.081)					
		TAC i Grønland		21.000	17.000	21.000	21.000	30.000	36.500	36.500
	Fangst i grl farvand			11.017	15.079	13.580	17.926	19.753	22.290	
Krabber	Disko-UMK Indens.	Rådgiv/TAC/fangst	982/-	982/982/-	796/744/779	576(516)				
	Sisimiut Indens.	Rådgiv/TAC/fangst	599/-	599/599	547/547/577	483(482)				
	Sisimiut Udens.	Rådgiv/TAC/fangst	102/-	102/102/-	103/78/61	68(160)				
	Manitsok	Rådgiv/TAC/fangst	-/-	-/225/	-/225/37	37(78)				
	Nuuk-Paa Indens.	Rådgiv/TAC/fangst	685/-	1020/1020/-	1020/997/651	806(753)				
	Nuuk-Paa Udens.	Rådgiv/TAC/fangst	513/-	513/513/-	302/302/499	214(387)				
	Narsaq-Kap Farvel	Rådgiv/TAC/fangst	-/-	-/260/	-/260/4	260(163)				
	Upernavik	Rådgiv/TAC/fangst	-/-	-/400/	-/400/275	191(400)	1.905	3.015	2.862	
Rødfisk kontinentalsocken Østgrønland S. norvegicus S. mentella	Blandingsfiskeri norvegicus/mentella	Rådgivning mentella			Intet fiskeri	914	914	914	1.142	
		Rådgivning S.norvegicus	46.911	41.286	25.545	31.855	38.343	43.568	43.600	50.800
		Grl TAC ment.+norveg.		4.509	5.109	3.185	4.748	5.271	5.274	6.222
		Fangst grl S.norvegicus			3.073	2.210	3.532	4.105	2.665	4.004
		Fangst grl S.mentella			1.255	902	1.302	1.677	3.998	1.927
Stenbider	Vestgrønland	Rådgivn./forvaltningsplan	1.475	1.475	1.475	1.229	1.159	1.300	1.300	
		Fangster (rogn i tons)		1.407	1.283	1.137	978	1.096	1.002	
Lodde	Østgrønland/Island	For fiskesæsonen		2024/2023	2023/2022	2022/2021	2021/2020	2020/2019	2019/2018	2018/2017
		Rådgivning	0	460.000	870.000	127.300	0	0	285.000	
		Total fangst		450.000	689.000	128.647	0	0	287.000	
		TAC i Grønland (EU)		0	0	19.095(9.802)	0	0	11.350	
Makrel	Østgrønland/Nordatlanten	Total fangst Grl (EU)		0	0	9.160(9.802)	0	0	11.400	
		Rådgivning	739.386	782.066	794.920	852.284	922.064	770.358	550.948	
		Total fangst				1.046.720	1.081.540	1.039.513	839.727	1.023.144
Sild	Østgrønland/Nordatlanten	TAC Grønland og INT		50.834	51.670	60.000	59.934	70.411	63.365	
		Total fangst Int og Grl		28.744	18.562	33.989	26.602	30.241	62.973	
		Rådgivning	390.010	511.171	598.588	651.033	525.594	588.562	384.197	
		Total fangst		0	0	851.813	720.937	777.165	592.899	
Blåhvilling	Østgrønland/Nordatlanten (via fiskeriaftale fisker Grl i Færøsk farvand)	TAC Grønland		5.112	25.000	25.000	25.000	25.000	25.000	
		Total fangst Grønland			0	0	3.546	3.190	2.465	
		Rådgivning	1.529.754	1.359.629	752.736	929.292	1.161.615	1.143.629	1.387.872	
		Total fangst				1.107.529	1.143.450	1.495.248	1.515.527	1.711.477
	TAC i Grønland			5.112	5.031	6.290	6.192	7.514		
	Total fangst Grønland					19.611	19.753	23.333		

* Udenskærs hellefisk i Østgrønland, Island og Færøerne: Rådgivning for 2024 er blevet revideret til 19.703 tons fra 21.541 tons på grund af en fejl i bestandsvurdering